



國立成功大學
National Cheng Kung University

113 學年度

碩士班（含在職專班）研究生招生簡章



112 年 10 月 24 日本校 113 學年度招生委員會第二次會議通過

地址：701 台南市大學路 1 號

電話：(06) 2757575—50190、50196、50197

傳真：(06) 2766415

email：em50190@email.ncku.edu.tw

招生資訊網址：<https://adms-acad.ncku.edu.tw>

報名登入網址：<https://campus4.ncku.edu.tw/door/>

教務處綜合業務組編印

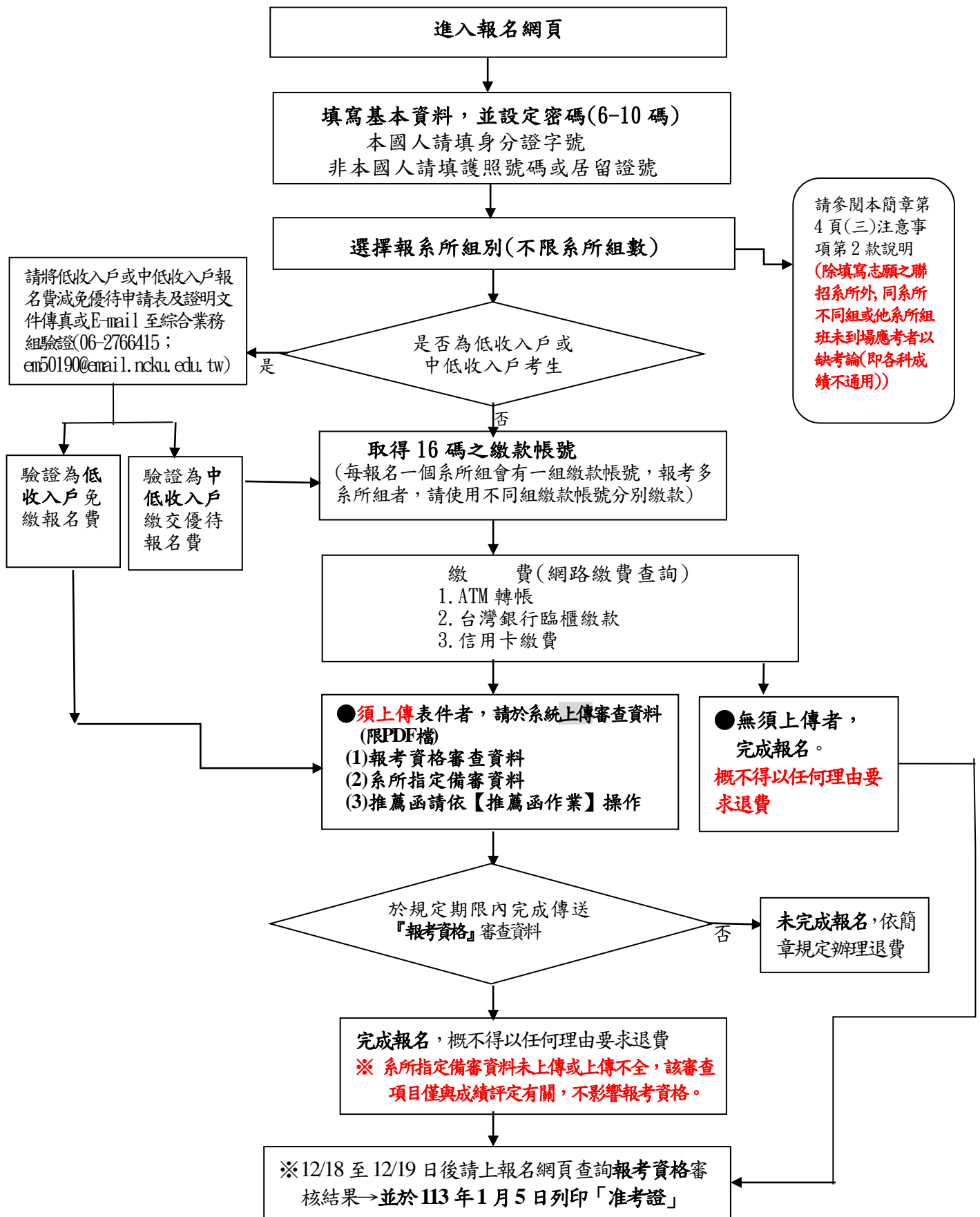
重要日程

項 目	作業日期及注意事項
網路登錄報名資料	112年11月29日上午9:00開始至12月7日下午4:00止 ◎一般生應於期限內上網報名及繳交報名費，即完成報名。 ◎須上傳系所組：各系所碩士在職專班、機械工程學系丁組、水利及海洋工程學系、電機工程學系丁組戊組、工業設計學系、科技藝術碩士學位學程、智慧科技系統碩士學位學程、智慧運算碩士學位學程、全校永續跨域國際碩士學位學程、晶片設計碩士學位學程、半導體製程碩士學位學程、半導體封測碩士學位學程、關鍵材料碩士學位學程、智慧與永續製造碩士學位學程請於期限內上網報名繳交報名費、上傳報考資格證明表件及系所指定備審資料(含推薦函)。
繳交報名費	112年11月29日9:00至12月7日下午5:00止 1. 櫃檯繳款時間至12月7日下午3:30止 2. ATM繳費時間至12月7日下午5:00止 3. 信用卡繳費時間至12月7日下午5:00止 (加收25元系統處理費)
須上傳者應繳交各項資料(限PDF檔)	112年11月29日上午9:00開始至12月7日晚間11:59前完成檔案傳送 1. 報考資格審查資料 2. 系所指定備審資料 3. 推薦函請至『推薦函作業』操作 (1)新增推薦人基本資料(含姓名、職稱、服務單位、e-mail等) (2)考生自行發送線上推薦函至推薦人電子信箱，請推薦人於線上完成推薦函後回傳
報考資格審核結果查詢	112年12月18日至12月19日止，開放考生查詢報名狀況(含考生准考證號)。
准考證明書列印	113年1月5日上午9:00開放(請至網路報名系統自行下載列印)
未辦理筆試之碩士在職專班及半導體學院三所學程面試日期	◎113年1月20日，請詳閱簡章附件(三)。以系所通知為準。 ◎面試地點：成功大學各學系所
筆試日期	◎113年2月1、2日，請詳閱簡章第42-45頁。 ◎考試地點及試場配置於考試前二週公佈在本校招生網頁上。
筆試榜及未辦理筆試之碩士在職專班及半導體學院三所學程榜(第一梯次)	預定113年3月1日於本校招生網頁公告
成績單下載列印及複查(未開放須面試考生成績)	◎ 預定113年3月1日中午12:00起開放考生自行下載列印(不另寄發紙本成績單) ◎ 113年3月5日申請複查截止，以郵戳為憑。
面試日期	◎預定113年3月第2週或第3週，正確日期及時間以系所通知為準。 ◎面試地點：成功大學各學系所
面試放榜(第二梯次)	預定113年3月28日於本校網頁公告
面試考生成績單下載列印及複查	◎ 預定113年3月28日中午12:00起開放考生自行下載列印(不另寄發紙本成績單)。 ◎113年4月1日申請複查截止，以郵戳為憑。
正取生寄發錄取通知單	◎預定113年3月1日以掛號寄發。(第一梯次) ◎面試正取生預定113年3月28日以掛號寄發。(第二梯次)
正取生報到、驗證	◎113年3月15日於各系所報到驗證。(第一梯次) ◎面試正取生113年4月12日於各系所報到驗證。(第二梯次)
重要網址	招生資訊網址： https://adms-acad.ncku.edu.tw 報名網址： https://campus4.ncku.edu.tw/door/

國立成功大學 113 學年度碩士班(含在職專班)入學招生

網路報名流程

網路報名網址：[https://campus4.ncku.edu.tw/door//碩士班\(含在職專班\)](https://campus4.ncku.edu.tw/door//碩士班(含在職專班))



目 錄

一、報考資格	1
二、修業年限	1
三、報名方式及日期	1
四、報名手續、繳費流程及注意事項	2
五、報考資格注意事項	4
六、考試日期	5
七、考試地點	5
八、錄取標準	5
九、錄取名單公告	6
十、報到、驗證	6
十一、複查	6
十二、申訴	6
十三、報考系所班組代碼別、招生名額、報考資格與條件及考試科目	6
十四、考試科目時間表	42
附件(一)入學大學同等學力認定標準(摘錄)	46
附件(二)可使用計算機系所及考試科目一覽表	47
附件(三)未辦理筆試之碩士在職專班及半導體學院三所學程面試日期一覽表	48
附件(四)低收入戶、中低收入戶報名費優待申請表	49
附件(五)境外學歷(力)切結書	50
附件(六)造字申請表	51
附件(七)各系所聯絡電話及網址	52
附件(八)服務年資證明書	54
附件(九)112 學年度研究生學費一覽表	55
附件(十)招生考試試場規定與設計科目考試注意事項	56
附件(十一)校區平面圖	58

院別	系所名稱	頁碼	院別	系所名稱	頁碼	院別	系所名稱	頁碼	
聯合招生	微電、奈米聯招	7	工學院	環境工程學系	17	醫學院	生物化學暨分子生物學研究所	30	
	資訊聯招	7		測量及空間資訊學系	18		生理學研究所	30	
文學院	中國文學系	8		生物醫學工程學系	18		藥理學研究所	30	
	外國語文學系	8		自然災害減災及管理國際碩士學位學程	18		微生物及免疫學研究所	30	
	歷史學系	8		能源國際碩士學位學程	18		臨床藥學與藥物科技研究所	31	
	藝術研究所	8		電機工程學系(含在職專班)	19		環境醫學研究所	31	
	臺灣文學系(含在職專班)	9		電腦與通信工程研究所	19		分子醫學研究所	31	
	考古學研究所	9	製造資訊與系統研究所	20	醫學檢驗生物技術學系		32		
戲劇碩士學位學程	9	資訊工程學系人工智慧與資訊系統碩士在職專班	20	行為醫學研究所	32				
理學院	數學系應用數學碩士班	10	智慧資訊安全碩士學位學程	20	食品安全衛生暨風險管理研究所		32		
	物理學系	10	微電子工程研究所	21	物理治療學系		32		
	光電科學與工程學系	10	奈米積體電路工程碩士學位學程	21	護理學系(含在職專班)		33		
	化學系	10	資訊工程學系(一般生)	21	職能治療學系	34			
	地球科學系(含在職專班)	11	醫學資訊研究所	21	公共衛生研究所(含在職專班)	34			
	太空與電漿科學研究所	11	人工智慧科技碩士學位學程	21	細胞生物與解剖學研究所	34			
生物科學與科技學院	生命科學系	12	規劃與設計學院	建築學系(含在職專班)	22	社會科學院	口腔醫學研究所	35	
	生物科技與產業科學系	12		都市計劃學系	22		老年學研究所	35	
	熱帶植物與微生物科學研究所	12		創意產業設計研究所	23		臨床醫學研究所(含在職專班)	36	
工學院	工學院工程管理在職專班	13	管理學院	工業設計學系(含在職專班)	23		敏求學院	政治系政治經濟學碩士班(含在職專班)	37
	機械工程學系	13		科技藝術碩士學位學程	24	經濟學系		37	
	智慧製造國際碩士學位學程	13		國際經營管理研究所(IMBA)(碩士在職專班)	24	教育研究所		37	
	化學工程學系	14		會計學系	25	心理學系		37	
	資源工程學系	14		財務金融研究所(含在職專班)	25	法律學系(含在職專班)	38		
	材料科學及工程學系	14		統計學系	25	智慧半導體及永續製造學院	智慧科技系統碩士學位學程	39	
	土木工程學系(含在職專班)	15		工業與資訊管理學系(含在職專班)	26		教務處	智慧運算碩士學位學程	39
	水利及海洋工程學系(含在職專班)	15		資訊管理研究所	26		全校永續跨領域國際碩士學位學程	39	
	海洋科技與事務研究所	15		企業管理學系(含在職專班)	27		晶片設計碩士學位學程	40	
	工程科學系(含在職專班)	16		國際企業研究所	27		半導體製程碩士學位學程	40	
	系統及船舶機電工程學系	16		交通管理科學系(含在職專班)	28		半導體封測碩士學位學程	40	
	航空太空工程學系(含在職專班)	17		電信管理研究所	28		關鍵材料碩士學位學程	41	
	民航研究所	17		體育健康與休閒研究所(含在職專班)	29		智慧與永續製造碩士學位學程	41	
太空系統工程研究所	17	數據科學研究所	29	智慧半導體及永續製造學院(含在職專班)	41				

國立成功大學 113 學年度招考碩士班（含在職專班）研究生簡章

一、報考資格：具備下列條件之一且符合招生系所(班、組、學程)訂定之報考資格附加規定及條件者：

- (一) 凡國內經教育部立案之大學或獨立學院畢業(含應屆畢業生)，取得學士學位者。
- (二) 符合教育部採認規定之境外大學校院畢業(含應屆畢業生)，取得學士學位者。
- (三) 符合教育部訂定「入學大學同等學力認定標準」，具報考碩士班一年級資格者(參閱附件一)。
※本項考試不招收持同等學力認定標準第 7 條「專業領域具卓越成就表現」資格者。
※持境外學歷報考者應符合各該相關學歷採認法規(大學辦理國外學歷採認辦法、大陸地區學歷採認辦法、香港澳門學歷檢覈及採認辦法)之規定。

二、修業年限：

- (一) 1 至 4 年。
- (二) 在職生(含在職專班生)未在規定修業期限修滿課程或未完成學位論文者，修業期限以延長一年為限，**在職生身分之界定以招生入學時之報考身分為準**。
- (三) 凡未修習各系所碩士班規定之基礎學科者，應於入學後補修，但不得列入碩士畢業學分計算，基礎學科由各系所視實際需要決定之，學生不得有異議。

三、報名方式及日期：

- (一) 報名方式：一律採網路登錄報名資料，取得 16 碼繳款帳號繳費，**無須上傳資料者完成報名，須上傳資料者**，請於期限內將報考資格證明文件及系所備審資料(含推薦函作業)於規定期限內上傳電子檔至本校碩士班招生委員會。
- (二) 報名基本資料填寫：112 年 11 月 29 日上午 9 時起至 112 年 12 月 7 日下午 4 時止。(非報名期間不開放) 網路報名系統於報名期間內為 24 小時開放，請考生儘早上網報名，逾期概不受理。
- (三) 繳費：112 年 11 月 29 日上午 9 時起至 112 年 12 月 7 日下午 5 時止。
每一系所組報名費新台幣 1300 元(複試不另收費)。請先完成網路報名選填系所後，取得專屬 16 碼繳款帳號後，再行繳費。(繳費流程說明請查閱本簡章第 3 頁說明)
同時報考多個系所組者，系統分別產生各組之 16 碼繳款帳號，考生請依各組繳款帳號分次繳費或上傳(須上傳者)。
- (四) **須上傳報名及系所指定備審資料之學系所組：**
 - 1. **機械工程學系丁組、水利及海洋工程學系、電機工程學系丁組戊組、工業設計學系、科技藝術碩士學位學程、智慧科技系統碩士學位學程、智慧運算碩士學位學程、全校永續跨域國際碩士學位學程、晶片設計碩士學位學程、半導體製程碩士學位學程、半導體封測碩士學位學程、關鍵材料碩士學位學程、智慧與永續製造碩士學位學程**
 - 2. **各學系所碩士在職專班**※ 上傳電子檔期間：112 年 11 月 29 日上午 9:00 開始至 12 月 7 日晚間 11:59 前。(逾期恕無法補上傳)
- (五) 查詢報考資格審核結果：預定 112 年 12 月 18 日至 12 月 19 日公佈於報名網頁上，請考生以身分證號及密碼上網查詢。
報名網址：<https://campus4.ncku.edu.tw/door/> 點選碩士班(含在職專班)
- (六) 自行列印准考證：預定於 113 年 1 月 5 日開放。請至網路報名系統自行下載列印。
※每節考試憑准考證及國民身分證正本(或護照、居留證、有照片之全民健康保險卡、汽機車駕駛執照或中華民國身心障礙證明)入場應試。

四、報名手續、繳費流程及注意事項：

(一)報名手續：網路報名起迄時間：112年11月29日上午9時起至112年12月7日下午4時止。
(須上傳報名資料者最遲於112年12月7日晚間11:59前上傳完成)

方式	網路報名
手續	
(1)上網登錄報名資料	<p>1. 由下列網址(https://campus4.ncku.edu.tw/door/)點選「碩士班(含在職專班)」，進入系統鍵入報名資料。</p> <p>2. 報名內容請仔細核對，確認報名資料並送出後，可新增欲報考各學系所學位學程。</p>
(2)繳交報名費	<p>1. 報名費：報考各系所學位學程確認送出後，可產生各組16碼繳款帳號繳費。</p> <p>(1) 每一系所組新台幣1300元(複試不另收費)</p> <p>(2) 持有低收入戶或中低收入戶證明之考生可申請減免優待報名費。(請詳閱低收入戶、中低收入戶減免優待辦法)</p> <p>(3) 報名內容請仔細核對，確認上傳報名資料並繳費或上傳(須上傳者)後，不得以任何理由要求撤銷報名及退費或更改報考系所組別、報考身分別、選考科目、志願序及考區，或考生為全部或部份項目缺考者、未符面試參加資格者或未錄取者，皆不得要求退還已繳之全額或部分報名費。</p> <p>2. 繳費方式：</p> <p>(1) ATM轉帳繳費：網路ATM或自動提款機ATM轉帳繳費；手續費考生自付。</p> <p>(2) 臨櫃繳交：限於【臺灣銀行】各地分行繳交(不收手續費)。</p> <p>(3) 線上信用卡繳費：加收25元系統處理費。</p>
(3)上傳審查資料電子檔(限PDF檔)	<p>確認繳費後，務請於報名規定期限內，須上傳審查資料(限PDF檔)，以利各項審查</p> <p>1. 【免上傳報名資料】：碩士班一般生(含一般在職生) (不含須上傳報名資料及系所指定備審資料之相關系所組)。</p> <p>2. 【須上傳報名資料及系所指定備審資料】系所組：機械工程學系丁組、水利及海洋工程學系、電機工程學系丁組戊組、工業設計學系、科技藝術碩士學位學程、智慧科技系統碩士學位學程、智慧運算碩士學位學程、全校永續跨域國際碩士學位學程、晶片設計碩士學位學程、半導體製程碩士學位學程、半導體封測碩士學位學程、關鍵材料碩士學位學程、智慧與永續製造碩士學位學程、各系所碩士在職專班等</p> <p>(一)請至報名網頁「報考資格審查資料」：上傳「報考資格審查資料」(限PDF檔)：</p> <p>(1) 報名審核表(上網報名繳費後，即可儲存報名審核表上傳)</p> <p>(2) 工作服務年資證明文件(※報考碩士在職專班必傳，其餘免傳)</p> <p>(3) 報考資格繳交上傳相關證明文件：</p> <p>*持大學畢業及同等學力考生：請上傳畢業證書或肄業(休學)證明暨成績單。</p> <p>*應屆畢業生：請上傳學生證或在學證明書。</p> <p>*持國外學歷考生：依「大學辦理國外學歷採認辦法」規定，請上傳</p> <p>a. 經我國駐外館處驗證過之國外學歷證件及歷年成績證明影本一份。(請自行辦理驗證)</p> <p>b. 國外學歷修業起迄期間之入出國主管機關核發之入出國紀錄一份。(申請人係外國人或僑民者免附)</p> <p>c. 本簡章中之(附件五)【切結書】。</p> <p>*持教育部認可大陸地區或港澳地區高等學校學歷之考生，請上傳</p> <p>a. 「大陸地區學歷採認辦法」或「香港澳門學歷檢覈及採認辦法」之規定，經大陸地區公證處公證或香港澳門檢覈採認之畢業證書(或學位證書或相關學歷證件)。</p> <p>b. 修業起迄期間之入出國主管機關核發之入出國紀錄。</p> <p>c. 本簡章中之(附件五)【切結書】。</p> <p>※(二)請至報名網頁「系所指定備審資料」上傳：『系所指定備審資料』(報名規定期限內未上傳或上傳不全，該審查項目與成績評定有關，請考生注意)</p> <p>(三)系所指定推薦函請至報名網頁「推薦函作業」操作：</p> <p>(1)新增推薦人基本資料(含姓名、職稱、服務單位、e-mail等)</p> <p>(2)考生自行發送線上推薦函至推薦人電子信箱，請推薦人於線上完成推薦函上傳</p> <p>◎各系所備審資料請參閱簡章第7頁至第41頁各系所分別之規定◎</p>
(4)說明	<p>(一) 【免上傳者】完成報名，儲存報名審核表自行留存備查。不得申請退費。</p> <p>(二) 【須上傳者】務請於報名規定期限內，上傳審查資料電子檔(限PDF檔)，以利各項審查。</p> <p>a. 報名規定期限內確認上傳「報考資格審查資料」，視同完成報名，不得申請退費。</p> <p>b. 報名規定期限內未上傳「報考資格審查資料」者，視同報名程序未完成，得申請退費。</p> <p>c. 『系所指定備審資料(含推薦函)』未上傳或上傳不全，該審查項目僅與成績評定有關，不影響報考資格，不得申請退費。</p> <p>d. 同時報考2系所以上者，請上傳完成一系所後即行存檔，再重新上傳另一系所。</p> <p>e. 本項考試考生備審資料以上傳截止時間系統所存之檔案為準，並以此提供系所審查；上傳系統關閉後概不受理任何理由或形式之抽(補)件。</p>
備註	<p>※錄取報到時，須依報名時所陳明之學歷繳交驗證學歷(力)證件正本，資格不符者，則取消錄取資格。</p>

(二) 網路報名繳費流程說明 (非報名繳費期間不開放):

◎1. 報考各系所學位學程確認送出後,可產生各組之 16 碼『繳款帳號』。

網路報名並取『繳款帳號』時間:112 年 11 月 29 日上午 9 時起至 112 年 12 月 7 日下午 4 時止。
同時報考多個系所組者,系統分別產生各組之 16 碼繳款帳號,考生請依各組 16 碼帳號
分次繳費。

網址: <https://campus4.ncku.edu.tw/door/> 點選碩士班(含在職專班)

◎2. 繳費方式:每一系所組**新台幣 1300 元**(複試不另收費)

(1) 至全省銀行、郵局自動櫃員機 ATM 轉帳繳費:約需 30 分鐘入帳(手續費考生自付)。

a. 持臺灣銀行金融卡:

插入金融卡→輸入密碼→其它服務→轉帳(或繳費)→輸入【16 碼繳款帳號】→輸
入繳款金額→結束

b. 持臺灣銀行以外金融卡:

插入金融卡→輸入密碼→其它服務→轉帳(或繳費)→**004(臺灣銀行代碼)**→輸
入【16 碼繳款帳號】→輸入繳款金額→結束

c. 使用郵局自動櫃員機(ATM):

插入金融卡→輸入密碼→跨行轉帳(或繳費)→非約定轉帳→004(臺灣銀行代碼)
→輸入【16 碼繳款帳號】→輸入金額→結束

(2) 臨櫃繳交:自報名系統印出臨櫃繳費單,限於【臺灣銀行】各地分行繳交(不收手
續費),請勿至其他金融機構櫃檯匯款。

(3) 線上信用卡繳費:加收 25 元系統處理費。刷卡成功與否請自行洽詢發卡銀行。

步驟如下:

a. 取號後點選「信用卡線上繳費」→確定→進入本校線上收款系統→詳閱注意事項
後點選「確認」

b. 輸入卡號、有效年月及檢核碼【有些信用卡銀行會要求輸入網路刷卡密碼或 3D
驗證碼需事先向發卡銀行完成申請】

c. 列印刷卡成功網頁留存

※若取號後未能立即完成繳費,請至報名系統→輸入身分證號(含密碼)→查詢取得
之帳號→點選「信用卡線上繳費」進行繳費。

開放時間:112 年 11 月 29 日上午 9 時起至 112 年 12 月 7 日下午 5 時止。

◎3. 低收入戶、中低收入戶減免優待辦法:

(1) 凡經直轄市及縣(市)社政主管機關等所界定之低收入戶或中低收入戶考生,可
憑前開各地政府或其依規定授權鄉、鎮、市、區公所所開具之低收入戶或中低收
入戶證明文件(非清寒證明),得減免優待報名費。證明文件中須有考生姓名。

※ (2) 申請減免優待報名費者請自行至網站下載申請表(簡章附件四),最遲於 12 月 7
日下午 4 點前,將申請表及應附證明文件傳真或 E-mail 至綜合業務組驗證
(06-2766415; em50190@email.ncku.edu.tw),俟審核通過後,考生即可獲准免
繳或優待繳費(考生須自行上網查詢審核結果,下午 17:00 後及假日傳真者,請
於次一上班日查詢)。

(3) 申請減免優待報名費者,以 1 系所組班為限,未依規定於 12 月 7 日下午 4 點前
期限內傳真申請或所繳證明文件不符者,均不予減免優待,事後不得要求補辦理。

※ (4) 提出本項申請者,請勿先行繳交報名費,若事先已繳交報名費者,本校將不退還
報名費。

※ ◎4. 請於繳費後,待報名費入帳完成,可依個人之「身分證字號」及「密碼」,進入報名系
統查詢繳費狀況,如顯示【已繳費】,方為報名成功。

【免上傳者】完成報名,可列印或儲存報名審核表自行留存備查。**不得申請退費。**

【須上傳者】請上傳『報考資格審查資料』、『系所指定備審資料(含推薦函)』電子檔

(1) 於規定期限內**確認**上傳『報考資格審查資料』電子檔,完成報名程序者,**不得申請退費。**

(2) 報名規定期限內**未上傳**『報考資格審查資料』,未完成報名程序者,**得申請退費。**

(3) 『系所指定備審資料(含系所指定推薦函寄送)』未上傳或上傳不全,該審查項目僅
與成績評定有關,不影響報考資格,**不得申請退費。**

開放時間:112 年 11 月 29 日上午 9:00 至 12 月 7 日晚間 11:59 前

(三)注意事項：

1. 報名網頁中之身分證字號、戶籍地址、出生日期為查驗身分用；通訊地址為寄發複試通知單、及錄取通知單用，連絡電話（含行動電話）及 email 是連絡各種事項之工具，請務必登錄有效之資料，以免誤失重要資訊通知。
- ※2. 報名本校者不限一學系所組（但學系所另有規定者除外），請考生自行考量各學系所考試日期及時間，因考生成績之計算，除「填寫志願之聯招系所」相同考科成績共用外，其「非填寫志願之個別招生」系所組僅採計有到場應考系所組班之科目成績，同系所不同組或他系所組班未到場應考之科目概以缺考論（即各科成績不通用），考生不得要求採計已到場考相同科目之成績（無論科目內容是否相同），未能同時應考者由考生自行負責，不得要求退費。同時報考 2 個系所以上者，請分別繳費，須上傳者分別上傳。
- ※3. 網路報名資料確認送出及表件上傳前請仔細核對，確認上傳報考資料並繳費後，不得以任何理由要求撤銷報名及退費或更改報考系所組別、報考身分別、選考科目、志願序及考區等項。
4. 申請退費：依規定須上傳『報考資格審查資料』者（已繳交報名費）未於 112 年 12 月 7 日前上傳視同未完成報名程序，請於 112 年 12 月 11 日前（郵戳為憑），至報名網頁列印退費申請表，檢具繳費交易明細表正本，以掛號郵寄至 70101 台南市大學路一號「國立成功大學研究生招生委員會收」申請退費，逾期或未依規定完成退費申請者恕不受理。
5. 身心障礙考生如有應考服務需求或欲使用個人之醫療器材如助聽器等，應於報名結束前檢具相關證明文件，以書面方式傳真至 06-2766415，向本校研究生招生委員會申請。
6. 報名資料在輸入時，如遇有電腦無該字時，請先用「*」替代輸入，並填寫本簡章（附件六）「造字申請表」，傳真(06-2766415)或 E-mail(em50190@email.ncku.edu.tw)至綜合業務組處理，處理結果依准考證所載為準。
7. 境外學歷請登入學校名稱，並須註明所屬國家及州別或城市別。
8. 獲各大學 113 學年度碩士班甄試錄取生並已報到者，仍可報考本校碩士班一般招生考試。
9. 本校依照個人資料保護法相關規定，取得並保管考生個人資料，在辦理招生事務之目的下，進行處理及利用。本校將善盡善良保管人之義務與責任，妥善保管考生個人資料，僅提供招生相關工作目的使用。凡報名本校招生考試者，即表示同意授權本校得將考生個人基本資料及相關檔案資料，運用於本招生事務、辦理錄取生報到或入學資料建置使用。

五、報考資格注意事項：

- (一) 報考碩士一般在職生或在職專班生，除須具備報考本校各該系所之一般資格外，尚須具備各系所規定之工作服務年資。惟如報考碩士一般在職生各系所另有規定者依其規定。一般在職生授課時間以日間為原則；在職專班生以夜間或假日為原則。
- (二) 工作經驗年資之計算：自工作證明書所載日期起算至 113 年 8 月 31 日止。（義務役、教育實習及低於月最低投保薪資之工作年資一律不採計，志願役年資可採計）
- ※(三) 報考一般在職生（非碩士在職專班生），經錄取後須於報到時繳交服務機構之「在職進修同意書」正本（格式不拘），無法於報到規定日期繳交者，取消錄取資格，亦不得申請改為一般生身份。
- ※(四) 僑生及外國考生在臺未領有外僑居留證或永久居留證者，不得報考在職專班。
- (五) 華裔學生報名時需繳驗國民身分證或其他足以證明身分之文件；教育部香港立案各院校學生經准入境，得憑教育部驗印之畢業證書或由學校開具附核准入學學籍文號之四下肄業證明，經教育部駐港代表加蓋印章後，先准予報考，持四下肄業證明報考者，經錄取後應繳驗正式畢業證書，否則不准註冊。
- (六) 凡專科學校經改制為學院者，其專科畢業生均應以同等學力資格報考本校碩士班入學考試；違者若經查覺，則取消報考或錄取資格，註冊入學後查覺者，即開除學籍，畢業後始查覺者，除依法追繳其學位證書外，並撤銷其學位資格。
- (七) 考生所上傳之備審資料、學經歷證件、服務年資證明等文件如有偽造、假借、變造、冒用、剽竊不實者等情事，經舉證並查證屬實者，即取消報名、考試及錄取等資格；已入學者開除學籍，不發給任何相關學歷證明；已畢業者，除勒令繳銷其學位證書、公告取消其學位資格外，並應負法律責任。
- (八) 國立空中大學得持「應屆畢業證明書」報考碩士班考試，於錄取報到時再繳驗畢業證書。
- (九) 公費生及有實習或服務規定者（如師範公費生、軍警院校生、警察、現役軍人....等）其報考及就讀碩士班，應由考生自行依有關法令規定或遵照所屬機關或上級機關之規定辦理；錄取後能否入學就讀，應自行負責，且不得以前述身份為由申請保留入學資格。
- (十) 凡目前為本校在學、休學或保留入學資格之研究生，不得報考同一系所同一學制之入學考試。
- (十一) 其他未盡事宜悉依本校相關規定及本研究生招生委員會決議辦理。

六、考試日期：

未辦理筆試之碩士在職專班及半導體學院三所學程面試：113年1月20日，以各系所通知為準(如附件三)。

筆試：各系所113年2月1、2日(星期四、五)二天(各系所筆試時間及科目節次詳閱本簡章第42、43、44、45頁)。

面試：預定113年3月第2週或第3週(面試日期及時間以系所通知為準)在本校各有關係所舉行(歷史、藝術、考古學、戲劇碩士學位學程、生命科學、生物科技與產業科學系、熱植、智慧製造、土木己組、海事、自然災害、測量、生物醫學工程學系醫療器材創新國際碩士班、製造資訊與系統研究所、建築、都計、工設、創意產業設計、科技藝術碩士學程企管、國企、交管乙組、電信管理、體健所、生化暨分子、生理、藥理、臨床藥學、環境醫學、分子醫學、行為醫學、細胞生物及解剖學、公共衛生、護理、醫技、物治、口腔、臨床醫學、老年學、食安、法律學系丁組、心理學系、智慧科技系統碩士學位學程、智慧運算碩士學位學程、全校永續跨域國際碩士學位學程等45系所組及2系所在職專班經筆試通過之考生)。

七、考試地點：

筆試：分台南考區或台北考區，請考生於報名時擇一考區考試。考試時應依選定之考區逕往考試不得要求更改，考試地點及試場配置於考試前二週公佈在網址：

<https://web.ncku.edu.tw/>請選招生/招生最新消息查詢。

※惟工業設計學系考試地點一律在台南考區。

面試：台南市大學路一號國立成功大學**各有關係所**。

※考生應試時務請攜帶「准考證」及國民身分證正本(或護照、居留證、有照片之全民健康保險卡、汽機車駕駛執照或中華民國身心障礙證明)，以供查驗；並請攜帶2B鉛筆及橡皮擦，以便應用。

※碩士班考試地點及試場配置於考試前二週公佈在招生資訊網址：

<https://web.ncku.edu.tw/>點選招生/招生最新消息或招生公告/碩士班(含在職專班)

八、錄取標準：

- (一)考試成績計算：見本簡章第十三大項之考試科目或備註欄之說明，如未註明者，以應考科目加權平均總計為考試成績。筆試、審查、面試成績及總成績均計算至小數點第二位(小數點後第三位四捨五入)，但成績核計過程小數點不予去除。若最低錄取分數有二人以上相同時，除有特別規定外，以各系所考試科目欄內排列順序之考試科目為同分參酌，以決定錄取順序，若經同分參酌後仍同名次，則增額錄取。
- (二)有筆試、審查、面試之各系所其成績算法如第一項說明。筆試(或審查)通過者通知面試，未達面試標準者，其面試成績以零分計。筆、審查、面試成績所佔比率依本簡章中各系所規定計算，各項成績之總計為考試成績。筆試(或含審查)通過之標準由本招生委員會決定之。
- (三)報考聯招系所者，依考生報名時所填志願序及考試總成績高低排名，分發時考生同時在各志願系所組排名，在某志願正取後，取消後面其他志願之正取與備取資格，保留該正取志願前其他志願備取資格，若無正取資格，則保留所有備取資格。考生若放棄較高志願之報到資格，則視同放棄該志願序後之所有志願。惟考生已完成較低志願序之報到，則可選擇保留該志願之錄取資格。
- (四)各系所組實際招生名額視考試成績而定，但未達最低錄取標準者，雖有缺額亦不予錄取，其最低錄取標準由本招生委員會決定之。
- (五)若碩士班甄試遞補報到後有同分增額之情形，其增加之名額由本項招生名額中扣除。
- (六)面試缺考或零分、未具面試資格或未達系所另有特別規定者，均不予錄取。
- (七)缺額流用原則(含智慧半導體及永續製造學院各學位學程)：
 1. 放榜前：本招生同一系所各組(不含學籍分組)及智慧半導體及永續製造學院各學位學程之招生名額，如因成績未達錄取標準或因報名人數不足而有缺額時，得於放榜會議時提經招生委員會通過後互為流用，並得不足額錄取，不足額錄取時不得列備取生。
 2. 放榜後：本招生同一系所同組(一般生、在職生)招生名額及備取生遞補報到後之缺額得互為流用；同一系所不同組(含智慧半導體及永續製造學院各學位學程)備取生遞補報到後之缺額得由系所(半導體學院各學程主任)決定優先流用順序或是否流用。
 3. 除智慧半導體及永續製造學院各學位學程外，本招生不同系所之招生名額及備取生遞補後之缺額均不得流用。

九、錄取名單公告：筆試榜（第一梯次）預定113年3月1日公告。

未辦理筆試之碩士在職專班及半導體學院三所學程（第一梯次）預定113年3月1日公告。

面試榜（第二梯次）預定113年3月28日公告。

正取生以掛號專函通知，考生並可利用本校網頁查詢：

<https://web.ncku.edu.tw/>點選招生/招生最新消息或招生公告/碩士班（含在職專班）

十、報到、驗證：

- (一)正取生：第一梯次錄取生應於113年3月15日（星期五）；第二梯次錄取生113年4月12日（星期五）至各所屬系所報到驗證並辦理系所規定應辦事宜。如在報到前未收到錄取通知單者，請速與綜合業務組聯繫，並先行辦理報到，逾期未報到者，以放棄錄取資格論，其缺額由備取生依序遞補。考生不得以未接獲通知信函為由要求補救措施。
- (二)備取生：備取生由系所依序通知遞補。遞補之備取生須依各系所錄取通知指定時間至系所辦理報到驗證，逾期未報到者，以放棄錄取資格論。遞補作業期限至本校113學年度第1學期開學日止。
- (三)錄取生（含正、備取生）驗證時，應持考生於報名時所載報考資格相符之資料證件辦理：
 1. 應屆畢業生須繳驗學生證正本，已畢業生須繳驗畢業證書正本及影本。
 2. 以「入學大學同等學力認定標準」第五條報考資格條件錄取之考生須繳驗相關證明文件正本及影本。
 3. 持外國學歷報考之考生，依「大學辦理國外學歷採認辦法」規定，請附
 - (1) 經我國駐外館處驗證過之國外學歷證件及歷年成績證明影本一份。（請自行辦理驗證）
 - (2) 國外學歷修業起迄期間之入出國主管機關核發之入出國紀錄一份。（申請人係外國人或僑民者免附）
 4. 持教育部認可大陸或港澳地區高等學校學歷之考生，須依「大陸地區學歷採認辦法」及「香港澳門學歷檢覈及採認辦法」之規定繳驗經教育部檢覈採認之畢業證書（或學位證書或相關學歷證件）正本及影本。
 5. 在職生（非碩士在職專班生）：須繳交服務機關之在職進修同意書（格式不拘）。
- ※ (四)報考本校同一學年度碩士班甄試、碩士班招生考試，如同時皆獲錄取，非經系所同意，僅能擇一系所班組辦理報到。
- (五)錄取生報到時未能取得符合報考資格之學歷證件者，應填具切結書，最遲於113學年度第1學期開學日前補繳正本及影印本，逾期仍未繳交者，即以自願放棄入學資格論，其缺額由備取生遞補。
- (六)錄取生所繳驗證件如有偽造、變造、冒用、假借、塗改或隱瞞報考身份等情事，未入學者，立即取消錄取資格；已入學者開除學籍，不發任何學歷證明；已畢業者，除勒令繳銷其學位證書、公告取消其學位資格外，並應負法律責任。
- (七)錄取生有下列情形之一者，得於註冊開始前，向教務處註冊組申請保留入學資格，不計入休學年限：
 1. 因重病住院須長期療養，並持有健保局特約區域醫院以上之證明。
 2. 因教育實習持有證明或服兵役持有入營服役通知書。
 3. 僑生及外國學生因故不能按時來校報到入學。
 4. 懷孕、生產者，檢附相關證明。
 5. 哺育三歲以下子女之需要者，檢附戶籍謄本。前項一至四款保留入學資格年限，除服兵役依法定役期保留外，以一年或一學期為限；第五款保留入學資格依申請理由實際需要年限核定。
- (八)『本校為教育部大專校院雙語化學學習計畫重點培育學校，學系部份課程採EMI (English as Medium of Instruction)授課，詳細請閱各學系網站或本校課程查詢系統查詢EMI課程』。

十一、複查：放榜後考生如自認某科成績有疑問時，可於規定時間內申請複查，其辦法如下：

- (一)申請複查須以書函為之，並須附網路列印之成績通知單，指明複查科目，否則不受理。
- (二)須附貼足郵資書明姓名地址之回郵信封一個，否則不予答覆。
- (三)未錄取之考生經複查結果其實際成績以達錄取標準者，即予補錄取。
- (四)已錄取之考生，經複查發現其實際成績低於錄取標準時，即取消其錄取資格，考生不得異議。
- (五)申請複查者，僅就某科成績核計或漏閱提出複查，不得申請重新閱卷或調卷、影印試卷，亦不得複查閱卷標準或要求試題解答。

十二、申訴：考生如對考試結果或考試相關事宜(含違反性別平等原則)有疑義時，應於放榜後30日內具名向招生委員會書面提出，由招生委員會依簡章及相關規定並會同相關系所處理後逕予答覆；必要時得簽請校長組成處理小組，經討論後予以函覆。

十三、報考系所班(組)代碼別、招生名額、報考資格與條件、考試科目及備註： (各系所甄試名額包含於招生名額內，若甄試名額未足額錄取時，得於本次招生補足)

(一)、聯合招生：報考聯招系所視同一次報名。考生得選考一或多個系所。

電機資訊學院—微電、奈米聯招						
系所班組	代碼	招生名額	報考資格與條件	考試科目	計算機	備註
微電子工程研究所	VA0	55	凡國內經教育部立案之大學或符合教育部認定之境外大學畢業得有學士學位，或具同等學力者。	1. 工程數學 2. 電子學 3. 固態電子元件	可使用科目： 1. 電子學 2. 固態電子元件 其餘考科不得使用 ※請自備不具儲存程式功能之計算機，本校不提供	一、含甄試名額 34 名 二、研究方向：半導體材料/元件、光電元件/系統與積體電路製程
奈米積體電路工程碩士學位學程	VA0	17	凡國內經教育部立案之大學或符合教育部認定之境外大學畢業得有學士學位，或具同等學力者。	1. 工程數學 2. 電子學 3. 固態電子元件	可使用科目： 1. 電子學 2. 固態電子元件 其餘考科不得使用 ※請自備不具儲存程式功能之計算機，本校不提供	一、含甄試名額 10 名。 二、研究方向：奈米半導體材料、元件、積體電路與製程
共同說明						
1. 至多選填 2 個志願。 2. 依考生報名時所填志願序及考試總成績高低排名，分發時考生同時在各志願系所組排名，在某志願正取後，取消後面其他志願之正取與備取資格，保留該正取志願前其他志願備取資格，若無正取資格，則保留所有備取資格。 考生若放棄較高志願之報到資格，則視同放棄該志願序後之所有志願。 (例如：第一志願為奈米積體電路工程碩士學位學程備取，第二志願為微電子工程研究所備取；若考生放棄奈米積體電路工程碩士學位學程之遞補報到資格，則視同放棄微電子工程研究所之備取遞補資格；若兩志願皆列備取，同一時間備取遞補上時，僅會通知第一志願之遞補資格，取消第二志願遞補資格)。 惟考生已完成較低志願序之報到，則可選擇保留該志願之錄取資格。						

電機資訊學院—資訊聯招						
系所班組	代碼	招生名額	報考資格與條件	考試科目	計算機	備註
資訊工程學系	VBO	144	凡國內經教育部立案之大學或符合教育部認定之境外大學畢業得有學士學位，或具同等學力者。	1. 程式設計〔資料結構及演算法〕 2. 計算機數學〔線性代數及離散數學〕 3. 計算機組織與系統〔計算機組織及作業系統〕	不可使用	一、含甄試名額甲組 88 名、乙組 3 名。 二、考生錄取後，未修畢計算機組織、資料結構、離散數學者，需補修完成方能畢業，經課程委員會審核過，可至外系修課。 三、參考書目請見系網頁。
醫學資訊研究所	VBO	15	凡國內經教育部立案之大學或符合教育部認定之境外大學畢業得有學士學位，或具同等學力者。	1. 程式設計〔資料結構及演算法〕 2. 計算機數學〔線性代數及離散數學〕 3. 計算機組織與系統〔計算機組織及作業系統〕	不可使用	一、含甄試名額 11 名。 二、考生錄取後，未修畢基礎課程者須補修通過方能畢業，詳細補修規定請見本所網頁。 三、參考書目請見所網頁。
人工智慧科技碩士學位學程	VBO	15	凡國內經教育部立案之大學或符合教育部認定之境外大學畢業得有學士學位，或具同等學力者。	1. 程式設計〔資料結構及演算法〕 2. 計算機數學〔線性代數及離散數學〕 3. 計算機組織與系統〔計算機組織及作業系統〕	不可使用	一、含甄試名額 9 名。 二、考生錄取後，未修畢計算機組織、資料結構、線性代數者，需補修及格後，方能畢業，經課程委員會審核過，可至外系修課。 三、參考書目請見學程網頁。
共同說明						
1. 至多選填 3 個志願。 2. 依考生報名時所填志願序及考試總成績高低排名，分發時考生同時在各志願系所組排名，在某志願正取後，取消後面其他志願之正取與備取資格，保留該正取志願前其他志願備取資格，若無正取資格，則保留所有備取資格。 考生若放棄較高志願之報到資格，則視同放棄該志願序後之所有志願。 (例如：第一志願為資訊工程學系備取，第二志願為醫學資訊研究所備取，第三志願為人工智慧科技碩士學位學程備取；若考生放棄資訊工程學系之遞補報到資格，則視同放棄醫學資訊研究所及人工智慧科技碩士學位學程之備取遞補資格；若三志願皆列備取，同一時間備取遞補上時，僅會通知第一志願之遞補資格，取消第二及第三志願遞補資格)。 惟考生已完成較低志願序之報到，則可選擇保留該志願之錄取資格。						

(二)個別招生

系所班		(組)代碼別	招生名額	報考資格與條件	考 試 科 目	計算機	備 註	
中國文學系	中國文學碩士班	甲組	371	7	凡國內經教育部立案之大學或符合教育部認定之境外大學畢業得有學士學位，或具同等學力者。	甲組 一、中國文學史。 二、中國思想史。 三、中國語言文字學。 四、古典文獻解讀	不可使用	一、含甄試名額4名。 二、甲組以研究中國文學為主。 三、非本科系考生錄取後，須依規定至大學部補修基礎課程三門。 四、提供入學第一名獎學金一學年，其餘擇優提供助學金。
		乙組	372	4				
	現代文學碩士班	一般生	373	8	凡國內經教育部立案之大學或符合教育部認定之境外大學畢業得有學士學位，或具同等學力者。	一、中國文學史 二、現代文學理論 三、作品閱讀與寫作	不可使用	一、非本科系考生錄取後，須依規定至大學部補修基礎課程三門。 二、提供入學第一名獎學金一學年，其餘擇優提供助學金。
外國語文學系	碩士班	甲組	381	9	凡國內經教育部立案之大學或符合教育部認定之境外大學畢業得有學士學位，或具同等學力者。	甲組	不可使用	一、含甄試名額甲組5名、乙組5名。 二、研究方向 甲組：英美文學 乙組：1.語言學 2.應用語言學 三、研究生應依本系章程規定完成修業，並有第二外語修課規定。 四、非本科系考生錄取後須至大學部補修基礎專業課程。 五、修業期限至少兩年。 六、提供入學第一名獎學金，其餘擇優提供助學金。
		乙組	382	9		乙組		
歷史學系	碩士班	一般生	390	14	凡國內經教育部立案之大學或符合教育部認定之境外大學畢業得有學士學位，或具同等學力者。	一、筆試(60%) 1. 歷史(50%) 2. 史料分析解讀(50%) 二、面試(40%)	不可使用	一、含甄試名額7名。 二、研究方向 1. 中國史 2. 台灣史 3. 世界史 三、筆試通過者，再通知面試。 四、非歷史學系畢業考生，錄取後，將視實際需要，至大學部補修相關專業課程。 五、畢業學分及相關規定，請務必參考本系網頁之學生手冊。 六、擇優提供獎助學金。
藝術研究所	碩士班	一般生	400	11	凡國內經教育部立案之大學或符合教育部認定之境外大學畢業得有學士學位，或具同等學力者。	一、筆試(60%) 1. 藝術理論(視覺藝術、表演藝術)(50%) 2. 藝術史(視覺藝術、表演藝術)(50%) 二、面試(40%)	不可使用	一、含甄試名額7名。 二、研究方向 本所以藝術理論研究為主，強調跨學域、跨文化之整合。 三、筆試通過後再通知面試，面試時可攜帶個人作品以資參考。 四、筆試放榜日起5日內(含假日)，須將書面審查資料(乙式4份)寄達本所，內容包括自傳、研究計畫(含藝術研究的理念、計畫、抱負及已有之成績表現)及學業成績證明。 五、本所訂有學生畢業外語門檻，相關規定請至本所網頁(課程規劃→修業規範)查詢。

系所班	(組)代碼別	招生名額	報考資格及條件	考試科目	計算機	備註		
台灣文學系	碩士班	一般生	410	10	凡國內經教育部立案之大學或符合教育部認定之境外大學畢業得有學士學位，或具同等學力者。	1. 台灣文學史 2. (1) 文學理論與文化研究 (2) 語言學 (任選一科) 3. 文學文本解讀((1) 華語 (2) 台語 (3) 客語(任選一科) 4. 外文文學文獻解讀((1) 英文 (2) 日文(任選一科)【此考科可攜帶紙本字典入試場】	不可使用	一、含甄試名額甲組5名、乙組2名。 二、考生錄取後，將視實際需要，至大學部補修相關專業課程。 三、語文能力檢定畢業門檻規定，請參閱本系網頁。 https://twl.ncku.edu.tw/var/file/143/1143/img/4661/158920204.pdf
		一般在職組	411	2	一、凡國內經教育部立案之大學或符合教育部認定之境外大學畢業得有學士學位，或具同等學力者。 二、除取得前項報考資格外，尚須相關工作經驗2年(含)以上。(請上傳工作證明)。 三、 教師在職組：限在職教師或教育部認可之教學支援人員，或服務滿兩年領有合格教師證之在職代理教師報考(請上傳教育部認可之證明書或合格教師證及在職服務工作年資證明)。	一、面試(50%) 二、審查(50%)： 請將下列資料依序上傳 1. 大專學業成績單 2. 研究計畫書 3. 有助於審查之相關資料(如讀書計畫書、論文、研究性報告、學術性著作、台灣本土語文認證證書及其他論述與作品)	不可使用	一、授課時間：以平常日之夜間為原則。請考慮路程遠近問題。 二、審查成績通過後再通知面試(面試時間詳附件(三))，審查資料請於報名時上傳。 三、學雜費基數比照文學院一般生收費，學分費每學分參仟柒佰元，在學期間均按學校標準收費。
		教師在職組	412	3				
考古學研究所	碩士班	一般生	120	13	凡國內經教育部立案之大學或符合教育部認定之境外大學畢業得有學士學位，或具同等學力者。	一、筆試(70%) 1. 考古學 2. 臺灣考古學 3. 臺灣歷史與民族 二、面試(30%)	不可使用	一、含甄試名額7名。 二、筆試通過後再通知面試。 三、面試時，須附2000字以內之「就讀研究計畫大綱」8份，於面試前5日寄(送)達本所。 四、本所訂有學生畢業外語門檻，相關規定請至本所網頁查詢。
戲劇碩士學位學程	碩士班	一般生	200	5	凡國內經教育部立案之大學或符合教育部認定之境外大學畢業得有學士學位，或具同等學力者。	一、筆試(60%) 1. 戲劇史(50%) 2. 戲劇理論(50%) 二、面試(40%)	不可使用	一、含甄試名額3名。 二、研究方向 本學程以培養戲劇跨領域研究與創作人才為主。 三、筆試通過後再通知面試，面試時可攜帶個人作品以資參考。 四、面試需檢附書面審查資料(內容包含自傳、研究計畫、研究成果或作品、學業成績)乙式4份，並於筆試放榜日起5日內(含假日)，掛號寄至國立成功大學藝術研究所(封面註明「戲劇碩士學位學程113學年招生面試審查資料」)，以郵戳為憑。 五、審查資料請自留底本，恕不退還。 六、本所訂有學生畢業外語門檻，相關規定請先至本學程網頁(課程資訊→修業規範)查詢。

系所班		(組) 代碼別	招生 名額		報考資格及條件	考 試 科 目	計算機	備 註		
數學系	應用數學碩士班		420	20	凡國內經教育部立案之大學或符合教育部認定之境外大學畢業得有學士學位，或具同等學力者。	1. 高等微積分(50%) 2. 線性代數(50%)	不可使用	一、含甄試名額 10 名。 二、提供多項獎助學金，相關網址： https://math.ncku.edu.tw/admission/scholarship-graduate.php 。		
	一般生									
物理學系	碩士班	一般生	430	58	凡國內經教育部立案之大學或符合教育部認定之境外大學畢業得有學士學位，或具同等學力者。	1. 普通物理學 2. 物理數學 3. 近代物理學	不可使用	一、含甄試名額 36 名。 二、擇優提供獎助學金。		
光電科學與工程學系	碩士班	一般生	甲組	441	44	凡國內經教育部立案之大學或符合教育部認定之境外大學畢業得有學士學位，或具同等學力者。	甲組	1. 近代物理 2. 電磁學 3. 工程數學	不可使用	一、含甄試名額 49 名。 二、甄試生缺額由一般生甲、乙組依序遞補（即第一個缺額由甲組遞補；第二個缺額由乙組遞補）。
			乙組	442	43		87	乙組		
化學系	碩士班	一般生	450	76	凡國內經教育部立案之大學或符合教育部認定之境外大學畢業得有學士學位，或具同等學力者。	1. 物理化學 2. 有機化學 3. 無機化學 4. 分析化學	不可使用	一、含甄試名額 42 名。 二、擇優提供獎助學金。		

系所班		(組) 代碼別	招生 名額	報考資格及條件	考 試 科 目	計算機	備 註	
地球 科學系	碩士班	一般生	甲組 461 24	29	一、凡國內經教育部立案之大學或符合教育部認定之境外大學畢業得有學士學位，或具同等學力者。 二、與地質領域相關學系之畢業生不得報考乙組。	甲組 1. 地球科學(60%) (含固體地球物質、地球化學、地球歷史、構造地質及地球物理五大部份，任選4大部份作答，各佔25分) 2. (1)普通物理(2)普通化學(3)應用數學(含微積分)(任選一科)(30%) 3. 科學英文(10%) (以科學論文閱讀測驗及作文為測驗內容)	不可 使用	一、含甄試名額甲組9名、乙組3名。 二、擇優提供獎學金。
		乙組 462 5	乙組 1. 應用數學(含微積分)(40%) 2. (1)地球科學概論(2)普通物理(3)普通化學(任選一科)(50%) 3. 科學英文(10%) (以科學論文閱讀測驗及作文為測驗內容)					
	在職專班	463	5	一、凡國內經教育部立案之大學或符合教育部認定之境外大學畢業得有學士學位，或具同等學力者。 二、自取得報考資格外，尚須工作年資二年(含)以上(請上傳工作證明)。	一、面試(60%) 二、審查(40%)：請將下列資料依序上傳 1. 研究計畫書(60%) 2. 其他(40%)：含學業成績、工作年資、個人職務表現、獲獎紀錄、創作、專利等，以及其他足資證明個人專業工作成就之資料等	不可 使用	一、授課時間：以夜間及假日為原則，專題討論時間每星期五下午2:00-4:00。 二、研究方向：岩礦地化、地球物理、應用地質。 三、審查成績通過後再通知面試(面試時間詳附件(三))。審查資料請於報名時上傳。 四、學雜費基數比照理學院一般生收費，學分費每學分參仟柒佰元，在學期間均按學校標準收費。	
太空與電漿科學研究所	碩士班	一般生	330	6	凡國內經教育部立案之大學或符合教育部認定之境外大學畢業得有學士學位，或具同等學力者。	1. 電磁學(50%) 2. 應用數學(50%)	不可 使用	一、含甄試名額2名。 二、擇優提供獎助學金。 三、參考書目： 1. 電磁學 (1) Introduction to Electrodynamics, D. J. Griffiths (2) Field and Wave Electromagnetics, D. K. Cheng 2. 應用數學 (1) Mathematical Methods for Physics, G. B. Arfken and H. J. Weber (2) Advanced Engineering Mathematics, E. Kreyszig 四、本所部份課程以英語授課。

系所班			(組)代碼別	招生名額	報考資格及條件	考 試 科 目	計算機	備 註		
生命科學系	碩士班	一般生	甲組	471	11	凡國內經教育部立案之大學或符合教育部認定之境外大學畢業得有學士學位，或具同等學力者。	一、筆試(60%)： 甲組 1. 生物化學及分子生物學(90%) 2. 英文(B)(10%) 乙組 1. (1)分子生物學(2)生物化學(任選一科)(90%) 2. 英文(B)(10%) 丙組 1. 生態學(90%) 2. 英文(B)(10%) 二、面試(40%)	不可使用	一、含甄試名額甲組7名、乙組5名、丙組5名。 二、研究方向 甲組：生物醫學 乙組：基因體與生物科技 丙組：生態學 三、筆試通過者請逕至本系網頁瀏覽詳細面試須知，因時間緊湊，不再另行通知。以下資料須於筆試通過名單公告日(含)起5日內寄出： 1. 大專歷年成績單 2. 未來研究計畫書 3. 面試資料表(依本系規定格式，請逕行上網下載) 4. 推薦函兩封(依本系規定格式，請逕行上網下載) 5. 過去研究經驗(若無則免)。 四、本系所聯絡電話及網址：請詳見附件(七)。	
			乙組	472	9					28
			丙組	473	8					
生物科技與產業科學系	碩士班	一般生	480	34	凡國內經教育部立案之大學或符合教育部認定之境外大學畢業得有學士學位，或具同等學力者。	一、筆試(60%) 1. 生物化學(含生物技術)(60%) 2. 分子生物學(40%) 二、面試(40%)	不可使用	一、含甄試名額26名。 二、面試審查資訊如下： 1. 筆試通過者請至本系網站瀏覽詳細面試須知，不再以書面通知。 2. 請於筆試通過名單公告日(含)5日內將 審查資料合併成PDF檔email至本系 。審查資料含自傳、大專歷年成績單、過去研究經驗(若附有研究成果，須經指導老師簽名；無則免附)、英文檢定證明(無則免附)、其他有助於審查之相關資料。 3. 推薦函二封(請至本系網頁下載)請 推薦人直接email至本系 。 三、擇優提供獎學金。 四、在職生錄取報到時須繳交服務機關之在職進修同意書。 五、系所聯絡電話與網址，請詳見附件(七)。 六、若有相關問題請參考本系網頁。		
		在職生		1					35	
熱帶植物與微生物科學研究所	碩士班	一般生	160	8	凡國內經教育部立案之大學或符合教育部認定之境外大學畢業得有學士學位者，或具同等學力者。	一、筆試(60%)： 植物生理與分子生物學 二、面試(40%)	不可使用	一、含甄試名額5名。 二、筆試通過者請逕至本所網頁瀏覽詳細面試須知，因時間緊湊，不再另行通知。 三、以下資料須於筆試通過名單公告日(含)起5日內寄出： 1. 大專歷年成績單(含名次證明) 2. 未來研究計畫書 3. 面試資料表(含2位推薦人聯絡資料)，依本所規定格式，請至本所網頁下載(表單規章/表單下載) 4. 過去研究經驗或其他有助審查資料(若無則免)。 四、擇優提供獎助學金。 五、本所聯絡電話及網址：請詳見附件(七)。		

系所班		(組)代碼別	招生名額	報考資格及條件	考試科目	計算機	備註	
工學院	碩士班	工程 管理在職專班	500	50	一、凡國內經教育部立案之大學或符合教育部認定之境外大學畢業得有學士學位，或具有同等學力者。 二、除取得前項報考資格外，大學畢業者須有 2 年(含)以上工作經驗，同等學力者應有 3 年(含)以上之工作經驗。(請上傳工作證明)。	一、審查(60%)：請將下列資料依序上傳 1. 大專畢業成績單 2. 自傳 3. 工作相關資料：年資、證照、個人職務表現、獲獎紀錄、專利、發明、著作等，以及其他足資證明個人專業工作成就之資料等。 4. 其他有助於審查之資料(如：未來進修計畫、英文能力證明等) 二、面試(40%)	不可使用	一、授課時間：以夜間及假日為原則。 二、學雜費基數比照工學院一般生收費， 學分費每學分肆仟伍佰元 ，在學期間均按學校標準收費。 三、審查成績通過後再通知面試 (面試時間詳附件(三)) ，其中審查成績特優者，可直接錄取(以招生名額 1/2 為限)，不必參加面試。審查資料於報名時上傳。
			甲組 511	50	凡國內經教育部立案之大學或符合教育部認定之境外大學畢業得有學士學位，或具有同等學力者。	甲組 1. 工程數學 2. 熱力學 3. 流體力學	不可使用	一、含甄試名額甲組 33 名、乙組 38 名、丙組 27 名、丁組 21 名、戊組 21 名。 二、研究方向 甲組(熱流科學與能源組)：熱力學、流體力學、熱傳學、燃燒學、熱機學、潤滑理論、冷凍空調、兩相流動學、空蝕理論、微米與奈米尺度熱流學、生醫熱流學、電磁流變流體力學、分子動力學、燃料電池與新型能源、機能性流體、熱交換器設計、半導體製程熱流模擬、雷射加工熱質傳遞、高分子材料加工、奈米磨削、微熱流系統、減碳技術、計算流體力學等。 乙組(固體力學組)：固體力學、振動力學、複合材料力學、破壞分析、光測力學、有限元素法、模態分析、光纖測量、微機電系統、半導體製程、非破壞性檢測、微結構測試分析、微電子構裝、微奈米力學、實驗應力分析、分子模擬、聲子晶體及聲學超材料、奈米光學、光電系統整合開發、積層智慧製造等。 丙組(機械設計組)：機械系統設計、樹膠設計、機器動力設計、機器結構設計、綠色設計、TRIZ 綠色創新、仿生設計、品質設計、最佳化設計、計算幾何學、醫學工程、虛擬實境、機電整合設計、機器人機構設計、撈性機構、電腦輔助機械系統分析、機器人系統設計、碰撞人機設計、古機械復原設計、醫療輔助、量測系統設計、致動器設計。 丁組(機械製造與材料組)：樹膠材料、奈米材料與製程、材料破壞分析、材料機械性質、金屬成型、金屬及陶瓷切削磨削加工、高速硬切削與工具機動力學、精密量測、電腦輔助製造、電腦整合製造以及生產自動化、雷射材料加工、微機電系統、智能製造等。 戊組(機械系統自動控制組)：機器人控制、精密機械系統控制、機械結構振動控制、生醫系統控制、復健工程、強韌控制、伺服控制、系統與合成生物學、工業 4.0 資訊科學等。 三、丙組考生限已修習「機械設計」課程(如機械元件設計、機械設計原理、精密機械設計)及「機動學」課程(如機動學、機構學)至少各三學分，且符合及格標準(60 分)，最遲於 113 學年度第一學期開學日前繳交成績證明文件查核，違反規定者，取消錄取資格。 四、審查資料於報名時上傳。 五、各組錄取名額第一名提供獎學金一學期。 六、擇優提供助學金。
乙組 512	60	乙組 1. 工程數學 2. 材料力學 3. 動力學						
丙組 513	41	丙組 1. 工程數學 2. 靜力學及專業英文(專業英文佔 25%)(加重 100%) 3. 動力學及專業英文(專業英文佔 25%)(加重 100%)						
丁組 514	33	一、筆試(50%) 機械製造及材料 二、審查(50%)： 請將下列資料依序上傳 1. 考生總表(請至本系網站下載) 2. 專題報告(如有) 3. 大學歷年成績單 4. 競賽成績或相關之特殊表現 5. 碩士班研究計畫 6. 其他有助於審查之資料(如：英文能力證明等)						
戊組 515	33	戊組 1. 工程數學 2. 自動控制 3. 動力學						
機械工程學系	碩士班	一般生	217	凡國內經教育部立案之大學或符合教育部認定之境外大學畢業得有學士學位，或具有同等學力者。	一、筆試(50%) 機械製造及材料 二、審查(50%)： 請將下列資料依序上傳 1. 考生總表(請至本系網站下載) 2. 專題報告(如有) 3. 大學歷年成績單 4. 競賽成績或相關之特殊表現 5. 碩士班研究計畫 6. 其他有助於審查之資料(如：英文能力證明等)	不可使用	一、含甄試名額甲組 33 名、乙組 38 名、丙組 27 名、丁組 21 名、戊組 21 名。 二、研究方向 甲組(熱流科學與能源組)：熱力學、流體力學、熱傳學、燃燒學、熱機學、潤滑理論、冷凍空調、兩相流動學、空蝕理論、微米與奈米尺度熱流學、生醫熱流學、電磁流變流體力學、分子動力學、燃料電池與新型能源、機能性流體、熱交換器設計、半導體製程熱流模擬、雷射加工熱質傳遞、高分子材料加工、奈米磨削、微熱流系統、減碳技術、計算流體力學等。 乙組(固體力學組)：固體力學、振動力學、複合材料力學、破壞分析、光測力學、有限元素法、模態分析、光纖測量、微機電系統、半導體製程、非破壞性檢測、微結構測試分析、微電子構裝、微奈米力學、實驗應力分析、分子模擬、聲子晶體及聲學超材料、奈米光學、光電系統整合開發、積層智慧製造等。 丙組(機械設計組)：機械系統設計、樹膠設計、機器動力設計、機器結構設計、綠色設計、TRIZ 綠色創新、仿生設計、品質設計、最佳化設計、計算幾何學、醫學工程、虛擬實境、機電整合設計、機器人機構設計、撈性機構、電腦輔助機械系統分析、機器人系統設計、碰撞人機設計、古機械復原設計、醫療輔助、量測系統設計、致動器設計。 丁組(機械製造與材料組)：樹膠材料、奈米材料與製程、材料破壞分析、材料機械性質、金屬成型、金屬及陶瓷切削磨削加工、高速硬切削與工具機動力學、精密量測、電腦輔助製造、電腦整合製造以及生產自動化、雷射材料加工、微機電系統、智能製造等。 戊組(機械系統自動控制組)：機器人控制、精密機械系統控制、機械結構振動控制、生醫系統控制、復健工程、強韌控制、伺服控制、系統與合成生物學、工業 4.0 資訊科學等。 三、丙組考生限已修習「機械設計」課程(如機械元件設計、機械設計原理、精密機械設計)及「機動學」課程(如機動學、機構學)至少各三學分，且符合及格標準(60 分)，最遲於 113 學年度第一學期開學日前繳交成績證明文件查核，違反規定者，取消錄取資格。 四、審查資料於報名時上傳。 五、各組錄取名額第一名提供獎學金一學期。 六、擇優提供助學金。	
			甲組 511					50
智慧製造國際碩士學位學程	碩士班	一般生	660	8	一、筆試(60%)： 英文(A) 二、面試(40%)	不可使用	一、含甄試名額 5 名。 二、面試時間表請自行至機械系網頁查詢，不另行書面通知。 三、請於面試當日攜帶以下面試輔助資料： 1. 大專歷年成績單 2. 面試資料表(請逕行上本系網站下載) 3. 自傳 4. 其他有利於審查之資料(如外校相關學程的修課記錄、英文能力證明、技術證照、研究所能力考試證明、專題報告、著作及獲獎事實等。)	

系所班		(組)代碼別	招生名額	報考資格及條件	考 試 科 目	計算機	備 註		
化學工程學系	碩士班	一般生 甲組	551	127	一、凡國內經教育部立案之大學或符合教育部認定之境外大學畢業得有學士學位，或具同等學力者。 二、科系(含雙主修之主系)名稱含“化學工程”或“化工”之科系畢業生(含應屆及同等學力)限報考甲組。	可使用科目： 1. 單元操作與輸送現象 2. 化工熱力學 3. 化學反應工程 4. 物理化學 5. 無機化學及分析化學 其餘考科不得使用 ※請自備不具備程式功能之計算機，本校不提供	一、含甄試名額甲組 78 名、乙組 5 名。 二、有關化工系碩士班畢業資格及相關規定請參閱本系網頁學生專區碩士班。		
	一般生	乙組	552	7					
資源工程學系	碩士班	一般生	甲組	561	18	凡國內經教育部立案之大學或符合教育部認定之境外大學畢業得有學士學位，或具同等學力者。	甲組 (1)工程數學 (2)工程地質 (3)土壤力學 (4)地學通論 (任選二科，各佔 50%) 註：工程數學包括微分方程、拉氏轉換、向量矩陣、傅列級數。 乙組 1. 熱力學(45%) 2. (1)資源循環工程(2)物理化學(3)材料科學導論(任選一科) (45%) 3. 英文(A) (10%) 丙組 1. 經濟學(30%) 2. 統計學(30%) 3. 資源管理問題解析(30%) 4. 英文(A) (10%)	可使用科目： 1. 土壤力學 2. 資源循環工程 3. 物理化學 4. 材料科學導論 5. 經濟學 其餘考科不得使用 ※請自備不具備程式功能之計算機，本校不提供	一、含甄試名額甲組 10 名、乙組 10 名、丙組 3 名 二、甲組(資源開發及保育組)研究方向： 地質工程：a.地下水工程 b.石油及地熱能源工程 c.岩土工程 d.岩土力學 e.採礦工程 f.地質探勘。 三、乙組(礦物材料及資源再生組)研究方向： 礦物科學與工程：a.陶瓷科學與工程 b.奈米級原料科學與工程 資源再生工程：a.資源循環工程 b.資源化技術 c.資源再利用 d.資源環境保護 四、丙組(資源管理及經濟組)研究方向： 資源管理：a.能源經濟 b.資源經濟與環境 c.資源再生管理 d.綠色創新管理。
		一般生	乙組	562	18				
		一般生	丙組	563	6				
材料科學及工程學系	碩士班	一般生	571	114	凡國內經教育部立案之大學或符合教育部認定之境外大學畢業得有學士學位，或具同等學力者。	1. 物理與化學(25%) 2. 材料熱力學(25%) 3. 材料科學(50%) 4. 英文(A)【不列入計分，成績須達報名本所本班到考考生前 80%以內】	可使用科目： 1. 物理與化學 2. 材料熱力學 3. 材料科學 其餘考科不得使用 ※請自備不具備程式功能之計算機，本校不提供	一、含甄試名額 60 名 二、請攜帶 2B 鉛筆及原子筆。 三、「普通化學」、「普通物理」或其對等科目各須修滿 6 學分；未符合規定者，錄取後須補足。 四、擇優提供獎學金(須協助教學行政工作)。 ※五、考試科目若有一科零分者不予錄取。	
	綠色應用材料碩士班	一般生	572	16					1. 物理 2. 化學 3. 基礎材料科學 4. 英文(B)【不列入計分，成績須達報名本所本班到考考生前 80%以內】

系所班		(組) 代碼別	招生 名額	報考資格及條件	考 試 科 目	計算機	備 註
土木工程學系	碩士班	一般生	甲組 581	104 凡國內經教育部立案之大學或符合教育部認定之境外大學畢業得有學士學位，或具同等學力者。	甲組 1. 結構學 2. 材料力學 3. 工程數學	可使用科目： 1. 結構學 2. 材料力學 3. 工程統計 4. 工程數學 5. 土壤力學 6. 基礎工程 7. 營建管理 其餘考科不得使用 ※請自備不具備存取式功能之計算機，本校不提供	一、含甄試名額甲組 28 名、乙組 10 名、丙組 8 名、丁組 10 名、戊組 4 名、己組 4 名 二、研究方向 甲組：結構工程 乙組：大地工程 丙組：交通工程 丁組：結構材料 戊組：工程管理 己組：工程資訊 三、己組：筆試通過者再通知面試。 四、擇優提供獎助學金。 五、非本科系之錄取生，未修相關基礎課程者，請參閱本系網頁之修業規定，補修完成後方能畢業。
			乙組 582		乙組 1. 土壤力學 2. 基礎工程		
丙組 583	丙組 1. 材料力學 2. 工程統計						
丁組 584	丁組 1. 材料力學 2. 工程數學						
戊組 585	戊組 1. 營建管理 2. 工程統計						
己組 586	己組 一、筆試(60%) 工程數學 二、面試(40%)						
	在職專班	587	17	一、凡國內經教育部立案之大學或符合教育部認定之境外大學畢業得有學士學位或同等學力者。 二、除取得前項報考資格外，尚須相關工作經驗 2 年(含)以上。(請上傳工作證明)	一、面試：(50%) 二、審查(50%)：請將下列資料依序上傳 1. 自傳 2. 研究計畫 3. 工作年資紀錄 4. 其他足資證明個人專業工作成就之資料		一、授課時間：以夜間及假日為原則。 二、研究方向：結構工程、大地工程、交通工程、結構材料、工程管理、工程資訊。 三、審查成績通過後再通知面試(面試時間詳附件(三))。審查資料請於報名時上傳。 四、學雜費基數比照工學院一般生收費，學分費每學分肆佰柒拾元，在學期間均按學校標準收費。 五、非本科系之錄取生，未修相關基礎課程者，請參閱本系網頁之修業規定，補修完成後方能畢業。
水利及海洋工程學系	碩士班	一般生	甲組 601	45 凡國內經教育部立案之大學或符合教育部認定之境外大學畢業得有學士學位，或具同等學力者。	甲組 一、筆試(60%) 1. 水文學(50%) 2. 流體力學(50%) 二、審查(40%)：請將下列資料依序上傳 1. 大學歷年成績單(含排名) 2. 讀書計畫及自傳 3. 其他有助於甄審之相關資料(如英語能力檢定、獎勵等)	可使用科目： 1. 水文學 2. 流體力學 其餘考科不得使用 ※請自備不具備存取式功能之計算機，本校不提供	一、含甄試名額甲組 16 名、乙組 11 名。 二、研究方向 甲組：水資源工程 乙組：海岸及海洋工程 三、審查資料請於報名時上傳。 四、甲、乙組正取第一名提供獎學金一學期，其餘擇優提供獎助學金一學期。 ※五、考試科目若有一科零分者不予錄取。
			乙組 602		乙組 一、筆試(40%) (1)流體力學(2)工程數學 (3)海洋物理學(任選一科) 二、審查(60%)：請將下列資料依序上傳 1. 大學歷年成績單(含排名) 2. 讀書計畫及自傳 3. 其他有助於甄審之相關資料(如英語能力檢定、獎勵等)		
		在職專班	603	10	一、凡國內經教育部立案之大學或符合教育部認定之境外大學畢業得有學士學位，或具同等學力者。 二、除取得前項報考資格外，尚須相關工作年資 3 年以上(含)。(請上傳工作證明)	一、審查(50%)：請將下列資料依序上傳 1. 大專成績單 2. 自傳 3. 研究計畫 4. 工作證明 5. 其他足資證明個人專業工作成就之資料 二、面試(50%)	
海洋科技與事務研究所	碩士班	一般生	280	9 凡國內經教育部立案之大學或符合教育部認定之境外大學畢業得有學士學位，或具同等學力者。	一、筆試(60%) 1. 海洋學概論(50%) 2. 英文(B)(50%) 二、面試(40%)	不可使用	一、含甄試名額 5 名。 二、海洋學概論內容包含：物理、化學、地質及生物。 三、筆試通過者再通知面試。 四、以下資料須於筆試通過名單公告日(含)起 5 日內寄出，以為做面試輔助資料：1. 大學歷年成績單 2. 讀書計畫(含自傳) 3. 其他有助於甄審之相關資料至多 3 件(如推薦信、研究論文、語文能力、獎勵等)。

系所班	(組)代碼別	招生名額	報考資格及條件	考 試 科 目	計算機	備 註			
工程科學系	一般生	甲組 611	109	凡國內經教育部立案之大學或符合教育部認定之境外大學學位，或具有同等學力者。	甲組	1. (1)工程數學(2)線性代數(任選一科) 2. (1)控制系統(2)訊號與系統(任選一科) 3. (1)電子電路(2)通信系統(任選一科)	一、含甄試名額甲組12名、乙組15名、丙組14名、丁組10名、戊組10名、己組3名。 二、研究方向 甲組：(控制與通訊組)電機控制與通訊 乙組：(資訊工程與應用組)嵌入式系統、數位學習系統、大數據系統、醫療資訊系統、應用資訊系統、機器人系統、人工智慧、資訊安全 丙組：(奈米生醫與量子電腦組)奈米生醫系統、微流體晶片、量子科技、量子資訊、量子控制、量子光學 丁組：(先進材料與固體力學組)系統構裝、力學分析、半導體製程、系統模擬分析 戊組：(熱流及能源工程組)電子構裝與製程、奈米與生物科技、熱流分析、能源工程 己組：(系統整合組)光機電系統整合 ※三、考試科目若有一科零分者不予錄取。		
		乙組 612			25	乙組		1. (1)工程數學(2)計算機數學(任選一科) 2. 計算機概論 3. 資料結構	
		丙組 613			23	丙組		1. (1)工程數學(2)計算機數學(任選一科)(50%) 2. (1)控制系統(2)計算機概論(3)電磁學(4)近代物理(任選一科)(40%) 3. 英文(B)(10%)	
		丁組 614			17	丁組		1. 工程數學 2. 材料力學 3. 工程力學(含靜力及動力)	
		戊組 615			17	戊組		1. 工程數學 2. 流體力學 3. 熱力學	
		己組 616			6	己組		1. 工程數學 2. (1)控制系統(2)材料力學(3)流體力學(4)計算機概論(任選一科) 3. (1)電子電路(2)工程力學(含靜力及動力)(3)熱力學(任選一科)	
	在職專班	甲組 617	14	58	一、凡國內經教育部立案之大學或符合教育部認定之境外大學學位，或具有同等學力者。 二、除取得前項報考資格外，尚須相關工作年資至少2年(含)以上(請附證明)。	一、審查(60%)：請將下列資料依序上傳 1. 大專畢業成績單 2. 自傳 3. 工作相關資料；須有現職服務單位及職稱、工作年資、個人於職務表現及其他足資證明工作表現資料如證照、證明等。 4. 進修計畫書(至少300字以上)。 二、面試(40%)	一、授課時間：以夜間授課為原則。 二、研究方向 甲組：資訊網路學程 乙組：半導體與系統構裝學程 丙組：智慧科技(AI)及資訊安全學程 三、學雜費基數比照工學院研究生收費，學分費每學分參仟柒佰元，在學期間均按學校標準收費。 四、審查成績通過後再通知面試(面試時間詳附件(三))，其中審查成績特優者，可直接錄取(以招生名額2/3為限)，不必參加面試。審查資料請於報名時上傳。		
		乙組 618	28						
		丙組 619	16						
	系統及船舶機電工程學系	碩士班	一般生 甲組 621	45	凡國內經教育部立案之大學或符合教育部認定之境外大學學位，或具有同等學力者。	甲組	1. 工程數學(45%) 2. 流體力學(45%) 3. 英文(A)(10%)	一、含甄試名額甲組6名、乙組7名、丙組6名、丁組8名。 二、研究方向 甲組：流體力學、黏性流體、離岸風電工程、水中聲學、熱交換器、能源工程。 乙組：結構可靠度分析、結構振動、疲勞強度、微感測器、非破壞檢測、綠能工程。 丙組：船舶設計、造機設計、推進系統、耐海性與操縱性、水下載具、輪機工程。 丁組：機電控制、光機電系統、智慧AI控制系統、電力系統、虛擬儀控量測、噪音控制、數位訊號處理、通訊系統。	
			在職生 乙組 622			12	乙組		1. 工程數學(45%) 2. 動力學(45%) 3. 英文(A)(10%)
			在職生 丙組 623			9	丙組		1. 工程數學(35%) 2. (1)造船原理(2)輪機工程(任選一科)(55%) 3. 英文(A)(10%)
在職生 丁組 624			15			丁組	1. 工程數學(40%) 2. (1)自動控制(2)電子學(任選一科)(50%) 3. 英文(A)(10%)		

系所班		(組)代碼別	招生名額	報考資格及條件	考 試 科 目	計算機	備 註
航空太空工程學系	碩士班	一般生	甲組 651 27 乙組 652 18 丙組 653 20 丁組 654 25	90 凡國內經教育部立案之大學或符合教育部認定之境外大學畢業得有學士學位，或具同等學力者。	甲組 1. 工程數學 2. 熱力學 3. 流體力學	不可使用	一、含甄試名額甲組 16 名、乙組 11 名、丙組 12 名、丁組 15 名 二、研究方向 甲組(燃燒熱傳與噴射推進組): 能源工程、奈米科技、燃燒、推進、電子熱傳、火箭工程、雷射光學量測、三維快速原型與生醫工程 乙組(結構與材料組): 結構動力、複合材料、智慧結構材料、有限元素法、塑性力學與微奈米結構材料 丙組(控制與導航組): 數位控制系統、精密運動控制、飛具控制、全球定位系統(GPS)、無人飛行載具系統、磁浮系統與人工智慧系統、影像伺服控制 丁組(流體力學與空氣動力組): 計算/實驗流體力學、微飛行器與微衛星、醫療震波力學、人工心臟與生物晶片、微奈米流體力學 三、擇優提供獎助學金。 ※四、考試科目若有一科零分者不予錄取。
		在職專班	655 14		一、凡國內經教育部立案之大學或符合教育部認定之境外大學畢業得有學士學位，或具同等學力者。 二、除取得前項報考資格外，尚須相關工作年資 2 年(含)以上。(請附工作證明)		
民航研究所	碩士班	一般生	350 7	凡國內經教育部立案之大學或符合教育部認定之境外大學畢業得有學士學位，或具同等學力者。	1. 工程數學 2. 民航概論 3. 英文(A)	不可使用	一、含甄試名額 4 名。 二、研究方向 民航技術、民航管理 三、學生畢業前須完成業界 162 小時的實習。 四、擇優提供獎助學金。 ※五、考試科目若有一科零分者不予錄取。
太空系統工程研究所	碩士班	一般生	180 15	凡國內經教育部立案之大學或符合教育部認定之境外大學畢業得有學士學位，或具同等學力者。	1. 工程數學 2. 普通物理(光學、電學、熱學、力學) 3. 科技英文	不可使用	一、含甄試名額 9 名。 二、研究方向 三、擇優提供獎助學金。 ※四、考試科目若有一科零分者不予錄取。
環境工程學系	碩士班	一般生	甲組 671 8	40 凡國內經教育部立案之大學或符合教育部認定之境外大學畢業得有學士學位，或具同等學力者。	甲組 1. 工程數學(30%) 2. 衛生工程(30%) 3. 環境化學及環境微生物學(30%) 4. 英文(A)(10%)	可使用科目: 1. 衛生工程 2. 環境化學及環境微生物學 3. 環境工程概論	一、含甄試名額丁組 23 名。 二、非本科系之錄取生，未修相關基礎課程者，請參閱本系網頁/研究生手冊，補修完成後方能畢業。(70%以上課程以英文授課) 三、甄試生缺額由一般生甲、乙、組依序遞補(即第一個缺額由甲組遞補; 第二個缺額由乙組遞補)。 四、有關英文能力考核及畢業要求，請參閱本系網頁/研究生手冊。 ※五、考試科目若有一科零分者不予錄取。
		在職生	1				
		一般生	乙組 672 7		乙組 1. 工程數學(30%) 2. 流體力學(30%) 3. 環境工程概論(30%) 4. 英文(A)(10%)	其餘考科不得使用 ※請自備不具備程式功能之計算機，本校不提供	
		在職生	1				
		一般生	丁組 674 23				

系所班		(組)代碼別	招生名額	報考資格及條件	考試科目	計算機	備註		
測量及空間資訊學系	碩士班	680	25	凡國內經教育部立案之大學或符合教育部認定之境外大學畢業得有學士學位，或同等學力者。	一、筆試(60%) 1. (1)測量學(2)地理資訊系統概論(任選一科) 2. (1)線性代數(2)統計學(任選一科) 二、面試(40%)(含資料審查) 審查資料： 1. 大學歷年成績單 2. 自傳 3. 研究計畫 4. 相關之特殊表現及其他有利資料	可使用科目： 1. 測量學 2. 統計學 其餘考科不得使用 ※請自備不具備存程式功能之計算機，本校不提供	一、含甄試名額16名 二、在職生錄取報到時需繳交服務機關之在職證明書。 三、筆試成績通過者，再通知面試。(筆試成績0分者，不予通知面試) 四、審查資料電子檔將於筆試通過名單公告日(含)起5日內上傳至本系郵寄面試通知單內指定網址。		
	一般生								
生物醫學工程學系	碩士班	甲組	701	15	凡國內經教育部立案之大學或符合教育部認定之境外大學畢業得有學士學位，或同等學力者。	甲組 1. (1)工程數學(2)熱力學(任選一科) 2. (1)工程力學(2)流體力學(3)材料科學(任選一科) 乙組 1. 工程數學 2. (1)電子學(2)計算機概論(任選一科) 丙組 1. 生理學 2. 解剖學	可使用科目： 1. 工程力學 2. 流體力學 3. 材料科學 4. 電子學 5. 熱力學 其餘考科不得使用 ※請自備不具備存程式功能之計算機，本校不提供	一、含甄試名額甲組10名、乙組9名、丙組5名。 二、研究方向 甲組：生物力學、生醫材料、組織工程、重建工程、細胞力學、生醫晶片 乙組：醫學電子與資訊、醫療量測與系統、生醫感測 丙組：提供醫學、生物科技或健康照護相關背景學士，應用工程相關技術，從事醫療與健康照護促進之跨領域生物醫學工程之研究與開發應用 ※三、考試科目若有一科零分者不予錄取。	
		乙組	702	14					
		丙組	703	9					
	醫療器材創新國際碩士班	一般生	丁組	704	4	凡國內經教育部立案之大學或符合教育部認定之境外大學畢業得有學士學位，或同等學力者。	一、筆試(60%)： 1. 英文(A) 2. 專業選考(以下任選一科)： 工程數學、熱力學、工程力學、流體力學、材料科學、電子學、計算機概論、生理學、解剖學 二、面試(40%)	可使用科目： 1. 工程力學 2. 流體力學 3. 材料科學 4. 電子學 5. 熱力學 其餘考科不得使用 ※請自備不具備存程式功能之計算機，本校不提供	一、含甄試名額丁組2名、戊組2名。 二、研究方向：歡迎商管、設計、理工、生醫與法律等相關背景報考。 丁組：醫材創新組-醫材臨床需求探索到商品化之開發設計、商業模式與國際行銷。 戊組：醫材法規組-針對醫療器材上市許可的專利醫材、查驗登記與法規認證。 三、筆試通過者始得參加面試。筆試通過者請於面試日期三日內將備審資料寄達本系，面試須知將公告於本系網頁並掛號郵寄當事人。 四、考試科目若有一科零分者不予錄取。 五、戊組有無招生名額，請於報名前至本校網頁/招生/招生最新消息/或電話06-2757575轉50190查詢。
			戊組	705	2				
			戊組	705	2				
自然災害減災及管理國際碩士學位學程	碩士班	150	5	凡國內經教育部立案之大學或符合教育部認定之境外大學畢業得有學士學位，或同等學力者。	一、筆試(60%)： 1. 英文(A) 2. (1)統計學(2)水文學(3)土壤力學(任選一科) 二、面試(40%)(含資料審查) 審查資料： 1. 大學歷年成績單 2. 自傳 3. 讀書計畫 4. 其他有助於甄審之相關資料	不可使用	一、含甄試名額3名。 二、研究方向：自然災害之災前預防、災中應變及災後復建等相關領域之防災科技與管理。 三、筆試成績通過者，再通知面試。 四、審查資料須於筆試通過名單公告日(含)起5日內寄至本系。審查資料收件人：國立成功大學水利及海洋工程學系，地址：701台南市大學路1號水利及海洋工程學系。 五、本學程為全英語授課，學位論文須用英文撰寫。		
能源工程國際碩士學位學程	碩士班	210	8	凡國內經教育部立案之大學或符合教育部認定之境外大學畢業得有學士學位，或同等學力者。	1. 工程數學 2. 熱力學 3. 科技英文	不可使用	一、含甄試名額5名 二、研究方向 太陽熱能工程、生質能源工程、風能工程、海洋能源工程 太陽光電工程、燃料電池系統設計、能源工程、建築節能、儲能科技、潔淨燃燒技術。 三、擇優提供獎助學金。 四、全部課程以英語授課。 ※五、考試科目若有一科零分者不予錄取。		

系所班	(組)代碼別	招生名額	報考資格及條件	考 試 科 目	計算機	備 註			
電機工程學系	碩士班 一般生	甲組 521	309	凡國內經教育部立案之大學或符合教育部認定之境外大學畢業得有學士學位，或具同等學力者。	甲組	1. 工程數學 2. 電子學 3. (1) 電子材料概論(含材料科學) (2) 電磁學(任選一科)	一、含甄試名額甲組 19 名、乙組 23 名、丙組 31 名、丁組 50 名、戊組 31 名、己組 43 名。 二、研究方向 甲組：電子陶瓷、半導體元件、光電元件、微機電元件、5G/6G 通訊元件、高熵材料、能源材料與元件 乙組：AI、金融科技、生物資訊及計算系統生物學、自駕技術、系統控制、智慧型系統、電力電子控制、機器人開發與應用 丙組：電力系統、電力電子、電源管理 IC、電機設計、電機控制、再生能源系統 丁組：積體電路設計、智慧晶片與系統、電子設計自動化 戊組：晶片儀器系統、生物電子及資訊系統、微波生醫、顯示器、微機電、檢測科技 己組：資訊工程組。包含物聯網(IOT)、嵌入式系統(嵌入式軟體)、無線網路及通訊、雲端計算、網路安全、軟體工程、資料科學、資料探勘、資料庫、大數據系統、系統晶片設計、影像處理、人工智慧、電腦動畫、多媒體網際網路應用、未來網際網路技術等。 三、審查資料於報名時上傳。 ※四、考試科目若有一科零分者不予錄取。		
		乙組 522			36	乙組		1. 工程數學 2. 電子學 3. 控制系統(含控制工程、線性系統)	
		丙組 523			49	丙組		1. 工程數學 2. 電路學 3. 電力工程(含電機機械、電力電子、電力系統)	
		丁組 524			80	丁組		一、筆試(60%)： 1. 電子學 2. 計算機組織 二、審查(40%)：請將下列資料依序上傳 1. 大學歷年成績單(含排名) 2. 個人審查資料表(請至電機系網頁下載) 3. 其他有利資料(得獎紀錄或讀書計畫，以A4文件字型大小為12，且一頁為限)	
		戊組 525			49	戊組		一、筆試(60%)： 1. 工程數學 2. 電子學 3. (1) 電機組組織(任選一科) 二、審查(40%)：請將下列資料依序上傳 1. 專題報告(如有) 2. 成績單 3. 競賽成績或相關之特殊表現 4. 碩士班研究計畫	
		己組 526			64	己組		1. (1) 離散數學(2) 線性代數(任選一科) 2. 計算機組織與作業系統 3. 資料結構(含演算法)	
電機工程學系	碩士班 在職專班	527	19	一、凡國內經教育部立案之大學或符合教育部認定之境外大學畢業得有學士學位，或具同等學力者。 二、除取得前項報考資格外，尚須相關工作經驗3年(含)以上。(請附工作證明)	一、筆試(30%)： 電機與控制概論(含電機概論與控制系統) 二、審查(40%)：請將下列資料依序上傳 1. 含工作年資、個人職務表現、獲獎記錄、創作、專利、發明、著作等，以及其他足資證明個人創業工作成就之資料等 2. 自傳 3. 研究計畫 4. 相關之特殊表現及其他足資證明之資料等 三、面試(30%)	一、授課時間：以夜間及假日為原則。 二、研究方向：控制、電力系統、電力電子、電源管理 IC、儀器系統 三、筆試及審查成績通過後再通知面試(筆試成績0分者，不予通知面試)。審查資料於報名時上傳。 四、學雜費基數比照電機資訊學院一般生收費、學分費每學分參仟柒佰元、在學期間皆按學校標準收費。 五、修業年限至少三年為原則。			
		528	19	同上	同上	同上			
電腦與通信工程研究所	碩士班 一般生	甲組 541	62	凡國內經教育部立案之大學或符合教育部認定之境外大學畢業得有學士學位，或具同等學力者。	甲組	1. 通訊數學(僅含線性代數、機率)(42.5%) 2. 通訊系統(僅含類比通訊、數位通訊、訊號與系統)(42.5%) 3. 英文(A)(15%)	可使用科目： 1. 電子學 2. 通訊系統 3. 電磁學及電磁波 4. 電磁場與波 其餘考科不得使用 ※請自備不具儲存程式功能之計算機，本校不提供	一、含甄試名額甲組 30 名、乙組 3 名、丙組 3 名。 二、研究方向 甲組(通訊與網路組)：通訊、網路、訊號處理、視訊、通訊網路安全。訊號壓縮、訊號辨識、最佳化理論與應用、深度學習理論與應用、影像處理。 乙組：射頻微波電路/無線通訊微波/毫米波射頻晶片(RFIC/MMIC)、RF-SOC 丙組：微波毫米波電路設計與量測、電磁分析與應用、高速數位訊號傳輸。 丁組(人工智慧組)：人工智慧領域之相關研究、包含但不限於：資料探勘、機器學習、影像處理、智慧運算、人工智慧電路與晶片 ※三、考試科目若有一科零分者不予錄取。	
		乙組 542			5	乙組			1. 電磁學及電磁波(37.5%) 2. 電子學(37.5%) 3. 工程數學(25%)
		丙組 543			5	丙組			1. 工程數學(25%) 2. 電子學(25%) 3. 電磁場與波(含靜電磁場、麥斯威爾方程式、傳輸線、平面波、波導)(50%)
		丁組 544			10	丁組			1. 機率與線性代數(40%) 2. 資料結構(含演算法)(30%) 3. 人工智慧概論(30%)

系所班		(組)代碼別	招生名額	報考資格及條件	考試科目	計算機	備註		
製造資訊與系統研究所	碩士班	一般生	甲組	711	5	凡國內經教育部立案之大學或符合教育部認定之境外大學畢業得有學士學位，或具同等學力者。	一、筆試：(60%) 甲組 計算機概論 乙組 1. 統計方法 (50%) 2. 生產管理 (50%) 丙組 計算機概論	一、含甄試名額甲組3名、乙組7名、丙組11名。 二、[統計方法]科目全為選擇題，以答案卡劃記方式施測，請攜帶2B鉛筆及原子筆。 三、研究方向 甲組(智慧資機整合):智慧機械、雲端製造資訊系統、智慧物聯網應用、5G技術之應用。 乙組(製造系統與管理):智慧製造、製造管理、生產力分析、數據科學/資料探勘、供應鏈管理、精實生產/豐田模式、虛擬量測、作業研究 丙組(資訊應用):工業4.1、智慧機械、知識工程與管理、智能商務、企業電子化、資料庫系統、行動資料管理、智能醫療、智慧防災、智慧網路 四、筆試通過後，再通知面試。 五、各組相關資訊及分組師資請參閱本所網頁(附件七)。	
			乙組	712	13				36
			丙組	713	18				
資訊工程學系	碩士班	一般生	690	144	凡國內經教育部立案之大學或符合教育部認定之境外大學畢業得有學士學位，或具同等學力者。	請詳閱本簡章第7頁--電機資訊學院—資訊聯招	請詳閱本簡章第7頁	請詳閱本簡章第7頁--電機資訊學院—資訊聯招	
			人工智慧與資訊系統碩士在職專班	693	15	一、凡國內經教育部立案之大學或符合教育部認定之境外大學畢業得有學士學位，或具同等學力者。 二、除取得前項報考資格外，尚須相關工作年資至少2年(含)以上。(請附證明)	一、審查(50%):請將下列資料依序上傳，推薦函另依報名系統【推薦函作業】操作(請詳閱簡章第2頁) 1. 大專歷年成績單(或最高學歷成績單)正本 2. 學位證書影本(或同等學力證明) 3. 二年(含)以上之歷年服務證明書 4. 推薦函二封 5. 自傳 6. 研讀計劃書 7. 其他足資證明個人專業工作成就之資料(如 Github 程式作品、個人職務表現、獲獎、創作、專利、發明、著作、證照等) 二、面試(50%)	不可使用	一、授課時間：以夜間或週末授課為原則。 二、學雜費基數比照電機資訊學院研究生收費，學分費每學分伍仟元，在學期間均按學校標準收費。 三、審查成績通過後再通知面試(面試時間詳附件(三))，其中審查成績特優者，可直接錄取(至多以招生名額 2/3 為限)，不必參加面試。審查資料請於報名時上傳。
智慧資訊安全碩士學位學程	碩士班	一般生	140	5	凡國內經教育部立案之大學或符合教育部認定之境外大學畢業得有學士學位，或具同等學力者。	1. 資訊安全概論 (40%) 2. 資料結構(含演算法) (40%)、 3. 英文 (A) (20%)	不可使用	一、含甄試名額3名 二、研究方向 網路安全、資訊安全、資安技術、資安實務、隱私技術、網宇安全、關鍵基礎設施資安議題、密碼學、量子安全、人工智慧於資安實務應用、人工智慧資安防護。 三、考試科目若有一科零分者不予錄取。	

系所班			(組) 代碼別	招生名 額	報考資格及條件	考 試 科 目	計算機	備 註
微電子工程研究所	碩士班	一般生	530	55	凡國內經教育部立案之大學或符合教育部認定之境外大學畢業得有學士學位，或具同等學力者。	請詳閱本簡章第7頁--電機資訊學院—微電、奈米聯招	請詳閱本簡章第7頁	請詳閱本簡章第7頁--電機資訊學院—微電、奈米聯招
奈米積體電路工程碩士學位學程	碩士班	一般生	130	17	凡國內經教育部立案之大學或符合教育部認定之境外大學畢業得有學士學位，或具同等學力者。	請詳閱本簡章第7頁--電機資訊學院—微電、奈米聯招	請詳閱本簡章第7頁	請詳閱本簡章第7頁--電機資訊學院—微電、奈米聯招
資訊工程學系	碩士班	一般生	690	144	凡國內經教育部立案之大學或符合教育部認定之境外大學畢業得有學士學位，或具同等學力者。	請詳閱本簡章第7頁--電機資訊學院—資訊聯招	請詳閱本簡章第7頁	請詳閱本簡章第7頁--電機資訊學院—資訊聯招
醫學資訊研究所	碩士班	一般生	270	15	凡國內經教育部立案之大學或符合教育部認定之境外大學畢業得有學士學位，或具同等學力者。	請詳閱本簡章第7頁--電機資訊學院—資訊聯招	請詳閱本簡章第7頁	請詳閱本簡章第7頁--電機資訊學院—資訊聯招
人工智慧科技碩士學位學程	碩士班	一般生	070	15	凡國內經教育部立案之大學或符合教育部認定之境外大學畢業得有學士學位，或具同等學力者。	請詳閱本簡章第7頁--電機資訊學院—資訊聯招	請詳閱本簡章第7頁	請詳閱本簡章第7頁--電機資訊學院—資訊聯招

系所班		(組)代碼別	招生名額	報考資格與條件	考 試 科 目	計算機	備 註	
建築學系	碩士班	一般生	甲組	591	10	一、筆試(60%)： 甲組 1. 設計理論(80%) 2. 英文 (B) (20%) 乙組 1. 都市設計 (80%) 2. 英文 (B) (20%) 丙組 1. 建築歷史與保存概論 (80%) 2. 英文 (B) (20%) 丁組 1. 建築結構力學(80%) 2. 英文 (B) (20%) 戊組 1. 建築工程與管理(80%) 2. 英文 (B) (20%) 己組 1. 建築物理及設備(80%) 2. 英文 (B) (20%) 二、面試(40%)	可使用科目： 建築結構力學 其餘考科不得使用 ※請自備不具儲存程式功能之計算機，本校不提供	一、含甄試名額甲組 5 名、乙組 6 名、丙組 4、丁組 6、戊組 6 名、己組 6 名、庚組 10 名。 二、研究方向 甲組：設計理論與數位製造 乙組：環境規劃 丙組：建築歷史與文化資產保存 丁組：建築結構 戊組：建築工程與管理 己組：建築環境控制 庚組：建築設計 三、筆試通過者再通知面試。 四、面試時須檢送下列資料以為輔助審查資料： 大專歷年成績單、建築設計作品集或其他有助於審查之資料(如推薦函、工作經歷、研究計畫書、自傳、報告、論文著作等)。 五、 庚組甄試生缺額由一般生甲、乙、丙組三組依序遞補 (即第一個缺額由甲組遞補；第二個缺額由乙組遞補；第三個缺額由丙組遞補)。
			乙組	592	12			
			丙組	593	8			
			丁組	594	10			
			戊組	595	11			
			己組	596	11			
			庚組	597	10			
建築學系	碩士班	在職專班	598	13	一、凡國內經教育部立案之大學或符合教育部認定之境外大學畢業得有學士學位，或具同等學力者。 二、除取得前項報考資格外，尚須工作年資 5 年以上相關工作經驗者。(請上傳工作單位證明文件)	一、審查(50%)：請將下列資料依序上傳，推薦函另依報名系統【推薦函作業】操作(請詳閱簡章第 2 頁) 1. 審查申請表(格式至本系網頁下載) 2. 歷年成績單 3. 推薦函二封 4. 作品集或論文、著作等其他有助於審查資料(須註明係獨立完成或多人參與完成，多人參與完成者須表明所參與的部分) 5. 研究計畫書 二、面試(50%)	不可使用	一、授課時間：以夜間及假日為原則。 二、學雜費基數依照規劃與設計學院一般生收費，學分費每學分參仟柒佰元，在學期間均按學校標準收費。 三、審查成績通過後再通知面試(面試時間詳附件(三))。面試名單公佈於本系網頁，不另行書面通知。審查資料請於報名時上傳。 四、本系網址請詳見附件(七)。
			甲組	631	33	凡國內經教育部立案之大學或符合教育部認定之境外大學畢業得有學士學位，或具同等學力者。	一、面試 (40%) 二、筆試 (60%)： 甲組 1. 都市計劃概論 (50%) 2. 規劃分析方法 (50%)	可使用科目： 規劃分析方法 其餘考科不得使用 ※請自備不具儲存程式功能之計算機，本校不提供
乙組	632	10						

系所班		(組)代碼別	招生名額	報考資格與條件	考試科目	計算機	備註	
創意產業設計研究所	碩士班	一般生 在職生 甲組	261	14 凡國內經教育部立案之大學或符合教育部認定之境外大學畢業得有學士學位，或具同等學力者。	一、筆試(60%)：	不可使用	一、含甄試名額甲組2名、乙組2名、丙組2名。 二、研究方向 甲組：品牌與行銷企劃 乙組：媒體與互動設計 丙組：產業與服務創新 三、授課安排時間為平日日間，採全英語授課。 四、筆試通過者再通知面試。 五、審查資料請以 英文撰寫 為原則。 六、在職生錄取報到時需繳交服務機關之在職進修同意書。 七、畢業學位考前需通過英文檢定，相關畢業門檻請參見本所網頁之修業辦法。	
		一般生 在職生 乙組	262		甲組 1. 英文(B)(20%) 2. 創意設計(40%) 3. 品牌與行銷企劃(40%)			
		一般生 在職生 丙組	263		乙組 1. 英文(B)(20%) 2. 創意設計(40%) 3. 數位媒體與互動設計(40%)			
		丙組	5		丙組 1. 英文(B)(20%) 2. 創意產業概論(40%) 3. 企劃實務(40%)			
工業設計學系	碩士班	一般生 甲組	641	34 一、凡國內經教育部立案之大學或符合教育部認定之境外大學畢業得有學士學位，或具同等學力者。 二、 甲組(設計組)：設計相關科系畢業生(含應屆)限報考甲組。 乙組(跨域組)：非設計相關科系畢業生(含應屆)限報考乙組。 *報考組別說明，請參見系網站。	一、筆試(40%)	不可使用	一、含甄試名額甲組15名、乙組5名。 二、研究方向 A：整合與策略設計 B：人因與互動設計 C：設計自動化與協同設計 D：認知與感性經驗設計 三、筆試內容： A. 甲組-專題設計：為術科考試，內容主要涵蓋工業設計、產品設計等實務設計。應考半天，考生需自備設計工具。 B. 乙組-設計概論：為設計理論，內容主要涵蓋設計史、設計方法、造型原理、色彩學等設計理論。應考半天。 C. 詳細考科內容說明請參閱本系系網站。 四、創修用書格式請至本系系網站下載。 五、 考生僅能就甲組或乙組中擇一組報名。 六、筆試及審查成績通過後再通知面試，審查資料於報名時上傳。 七、學士學位非設計相關系所畢業者，須補修大學部課程12學分。 八、學士學位為設計相關，但非工業設計相關系所畢業者，須補修大學部課程6學分。 九、學歷背景及補修學分由「學生教務發展委員會」認定。 十、錄取生應於報到後兩星期內，應選擇A、B、C、D四組其中一組並選定指導教授。 十一、各組第一名提供一學年獎助學金每月壹萬元。 十二、碩士生可申請日本千葉大學雙聯學位，申請辦法參見本系網站。	
		一般生 乙組	642		甲組 專題設計			乙組 設計概論
		二、審查(20%)：請將下列資料依序上傳，推薦函另依報名系統【推薦函作業】操作(請詳閱簡章第2頁)	1. 大學或同等學力歷年成績單(含名次) 2. 設計相關作品集或相關專業資料(含創作聲明書) 3. 研究計畫書(至多4頁) 4. 自傳(至多2頁) 5. 推薦函二封 6. 其他有助於甄審資料(如論文、著作、競賽得獎、外語檢定、能力證明)					
在職專班	在職生	643	10	一、凡國內經教育部立案之大學或符合教育部認定之境外大學畢業得有學士學位，或具同等學力者。 二、除取得前項報考資格外，尚須工作年資2年以上相關工作經驗者。(請上傳工作證明)	一、審查：(60%)：請將下列資料依序上傳 1. 個人資料 2. 自傳 3. 工作經驗 4. 專業特殊表現 5. 研究計畫 6. 大學或同等學力歷年成績單(含名次) 二、面試(40%)	不可使用	一、授課時間：以夜間及假日為原則。 二、學雜費基數依照規劃與設計學院一般生收費，學分費每學分參仟柒佰元，在學期間均按學校標準收費。 三、審查成績通過後再通知面試(面試時間詳附件(三))。審查資料請於報名時上傳。	

系所班	(組)代碼別	招生名額	報考資格及條件	考試科目	計算機	備註	
科技藝術碩士學位學程	碩士班 一般生	110	9	<p>凡國內經教育部立案之大學或符合教育部認定之境外大學畢業得有學士學位，或同等學力者。</p>	<p>一、作品、資料審查(40%)：請將下列資料依序上傳，推薦函另依報名系統【推薦函作業】操作(請詳閱簡章第2頁)</p> <p>(1)個人履歷 (2)大學或同等學歷歷年成績單(含名次) (3)碩士學位創作實踐計劃書(以 A4 直式規格，字體 12pt，內容須包含自傳、目標、計劃內容、執行方法與步驟) (4)作品資料(格式不拘，共同創作須註明在作品中之貢獻) (5)推薦函二封 (6)其他有助於說明個人能力之資料(例如：專利、得獎證明、外語能力證明、展演證明、工作經歷…等)</p> <p>二、筆試：設計評述(20%)</p> <p>三、面試(40%)</p>	不可使用	<p>一、含甄試名額 5 名。</p> <p>二、作品、資料審查於報名時上傳。</p> <p>三、筆試及作品、資料審查成績通過者，才得參加面試，名單公佈於本學程網頁。</p> <p>四、本學位學程自 108 學年度起由建築系接任行政事務，期使本學程在跨領域學習及未來發展上更形完整及具特色。</p> <p>五、本學位學程報考資格背景不限，歡迎空間及設計類科系(如建築、工業設計、產品設計、服裝設計、新媒體藝術、數位媒體設計、互動設計、視覺傳達)及工程類科系(如資訊工程、電機、機械、材料、土木…)等科系背景者，對跨領域科藝與設計整合研習創作有興趣且富想像力及執行力之學生報考。</p> <p>六、本學程學位研究指導以院內教授及院外教授共同指導，以數位製造、混合實境、互動藝術、資訊視覺為主要探索的領域，並著重設計思考能力以及整合性思維的養成。最新訊息請參考本學程官網公告。</p> <p>七、聯絡電話：(06)2757575 轉 54100</p>
國際經營管理研究所	碩士班 在職專班 (IMBA)	190	25	<p>一、凡國內經教育部立案之大學或符合教育部認定之境外大學畢業得有學士學位或具有同等學力者。</p> <p>二、除取得前項報考資格外，尚須相關工作年資 1 年以上之證明。(請附 1 年以上工作證明)。</p>	<p>一、審查(50%)：請將下列資料依序上傳</p> <p>1. 大專畢業成績單 2. 工作相關資料(年資、證照、表現等) 3. 專業特殊表現及研究計畫(請擇優扼要簡述) 4. 自傳(對管理之認識、曾參與之研究及獎勵、生活紀要、社團活動) 5. 其他有助於審查之相關資料</p> <p>二、面試(50%)</p>	不可使用	<p>一、全部課程以英文授課，授課時間以夜間及假日為原則。</p> <p>二、本專班學分費每學分玖仟元，學雜費基數每學期壹萬貳仟元，在學期間均按學校標準收費。</p> <p>三、審查成績通過後再通知面試(面試時間詳附件(三))。審查資料請於報名時上傳。</p> <p>四、本所相關先修課程及其他修業規定，請詳閱本所網頁或洽所辦詢問。</p> <p>五、碩士畢業學位考前須通過英文檢定，英檢標準請參見本所網頁。</p>

系所班		(組) 代碼別	招生 名額	報考資格及條件	考 試 目 科	計算機	備 註		
會計學系	碩士班	一般生	甲 組 731	30	39	凡國內經教育部立案之大學或符合教育部認定之境外大學畢業得有學士學位，或具同等學力者。	甲組 1. 財務會計學 (40%) 2. 成本與管理會計學 (30%) 3. 審計學 (30%)	可使用科目： 1. 財務會計學 2. 成本與管理會計學 3. 統計學 其餘考科不得使用 ※請自備不具儲存程式功能之計算機，本校不提供	一、含甄試名額甲組 16 名、乙組 4 名。 二、研究方向 甲組：會計理論與財務應用 乙組：資訊科技在會計與商業上之應用。 三、乙組非會計系畢業之新生，須補修會計系之主科先修課程通過，方可畢業，請參閱本系網頁規定： http://www.acc.ncku.edu.tw/ 四、擇優提供一學年獎學金，每月至多壹萬元。 五、碩士畢業學位考前須通過英文檢定，英檢標準請參見本系網頁。
			乙 組 732						
財務金融研究所	碩士班	一般生	740	27	凡國內經教育部立案之大學或符合教育部認定之境外大學畢業得有學士學位，或具同等學力者。	1. 經濟學 (30%) 2. 財務管理 (40%) 3. 統計學 (30%)	可使用科目： 1. 財務管理 2. 統計學 其餘考科不得使用 ※請自備不具儲存程式功能之計算機，本校不提供	一、含甄試名額 13 名。 二、錄取報到生未取得大學部中級會計學 6 學分者，或已取得而分數未達 70 分者，須補修及格後方能畢業。 三、擇優提供一學年獎學金，每月至多壹萬元。 四、碩士畢業學位考前須通過英文檢定，英檢標準請參見本所網頁。	
			在職專班	在職生	741	49	一、凡國內經教育部立案之大學或符合教育部認定之境外大學畢業得有學士學位，或具有同等學力者。 二、除取得前項報考資格外，尚須工作年資 2 年(含)以上。(請附 2 年以上工作證明)	一、審查 (40%)：請將下列資料上傳 本所碩士在職專班考生資料專用表(請自本所網站下載) 二、面試 (60%)	一、授課時間：以平日夜間及假日為原則。 二、審查成績通過後再通知面試(面試時間詳附件(三))。審查資料請於報名時上傳。 三、面試名額至多為招生名額之 1.5 倍。(四捨五入) 四、學雜費基數比照管理學院一般生收費，每學分伍仟元，在學期間均按學校標準收費。 五、錄取報到生未取得大學部初級會計學 6 學分者，須補修及格後方能畢業。 六、推薦函至多 2 封(選繳)，依報名系統【推薦函作業】操作(請詳閱簡章第 2 頁)。
統計學系	碩士班	一般生	750	21	凡國內經教育部立案之大學或符合教育部認定之境外大學畢業得有學士學位，或具有同等學力者。	1. 統計學 (加重 50%) 2. 數理統計 (含機率概論) 3. 數學 (微積分、線性代數)	不可使用	一、含甄試名額 9 名。 二、研究方向 以應用統計為主，理論統計為輔。應用統計分工業、商業及生物三個學群。 三、提供第一名獎學金一學期，其餘擇優提供助學金。 四、碩士畢業學位考前須通過英文檢定，英檢標準請參見本系網頁。	

系所班		(組)代碼別	招生名額	報考資格及條件	考試科目	計算機	備註	
工業與資訊管理學系	碩士班	一般生	甲組	761	9	一、筆試(60%) 甲組 1. 統計學 (45%) 2. 作業研究 (45%) 3. 英文 (B) (10%) 乙組 1. 統計學 (45%) 2. 生產與作業管理 (45%) 3. 英文 (B) (10%) 二、審查(40%) ※報名時免繳，筆試通過者再行繳交。※ 1. 個人資料審核表(請至本系網頁招生資訊下載) 2. 歷年成績單(含名次證明) 3. 重要經歷與成就證明文件 4. 專業能力證明文件	可使用科目: 1. 統計學 2. 作業研究 3. 生產與作業管理 其餘考科不得使用 ※請自備不具備存程式功能之計算機,本校不提供	一、含甄試名額丙組 24 名。 二、甄試生缺額由一般生乙、甲組依序遞補(即第一個缺額由乙組遞補；第二個缺額由甲組遞補)。 三、非本科系之錄取生，未修習相關基礎課程者，請參閱本系網頁之修業規定，補修完成後方可畢業。 四、畢業前須通過英文檢定，英檢標準請參見本系網頁。 五、 筆試成績通過者，再繳交審查資料。 審查資料請依序合併成一份 pdf 檔，於筆試通過名單公告日(含)起 4 日內上傳至本系備審資料系統，系統網址公告於本系網頁-系所公告處。
			乙組	762	8			
			丙組	763	24			
			41	凡國內經教育部立案之大學或符合教育部認定之境外大學畢業得有學士學位，或具有同等學力者。				
	碩士班	在職專班	764	42	一、凡國內經教育部立案之大學或符合教育部認定之境外大學畢業得有學士學位，或具有同等學力者。 二、除取得前項報考資格外，尚須工作年資 2 年(含)以上。(請附 2 年以上工作證明)	一、面試：(50%) 二、審查 (50%)：請將下列資料依序上傳 1. 大專畢業成績單 2. 自傳(對工業與資訊之認識、曾參與之研究及獎勵、生活紀要、社團活動) 3. 工作相關資料(年資、證照、表現等) 4. 研究計畫書 5. 其他有助於審查之相關資料	不可使用	一、授課時間：以夜間及假日為原則。 二、學雜費基數比照管理學院一般生收費， 每學分陸仟元 ，在學期間均按學校標準收費。 三、審查成績通過後，再通知面試 (面試時間詳附件三) 。其中審查成績特優者，可直接錄取(以招生名額 1/2 為限)不必參加面試。審查資料於報名時上傳。 四、推薦函至多 2 封(選繳)，依報名系統【推薦函作業】操作(請詳閱簡章第 2 頁)。
資訊管理研究所	碩士班	一般生	甲組	771	5	一、筆試(60%) 甲組 1. 管理資訊系統 (45%) 2. 計算機概論 (45%) 3. 英文 (B) (10%) 乙組 1. 計算機概論 (45%) 2. 資料結構 (45%) 3. 英文 (B) (10%) 二、審查(40%) ※報名時免繳，筆試通過者再行繳交。※ 1. 個人資料審核表(請至本系網頁招生資訊下載) 2. 歷年成績單(含名次證明) 3. 重要經歷與成就證明文件 4. 專業能力證明文件	不可使用	一、含甄試名額丙組 16 名。 二、甄試生缺額由一般生甲、乙組依序遞補(即第一個缺額由甲組遞補；第二個缺額由乙組遞補)。 三、非本科系之錄取生，未修習相關基礎課程者，請參閱本系網頁之修業規定，補修完成後方可畢業。 四、畢業前須通過英文檢定，英檢標準請參見本系網頁。 五、 筆試成績通過者，再繳交審查資料。 審查資料請依序合併成一份 pdf 檔，於筆試通過名單公告日(含)起 4 日內上傳至本系備審資料系統，系統網址公告於本系網頁-系所公告處。
			乙組	772	6			
			丙組	773	16			
			27	凡國內經教育部立案之大學或符合教育部認定之境外大學畢業得有學士學位者，或具有同等學力者。				

系所班		(組) 代碼別	招生 名額	報考資格及條件	考 試 科 目	計算機	備 註	
企業 管理 學系	碩士班	一般生	甲組	781	10	凡國內經教育部立案之大學或符合教育部認定之境外大學畢業得有學士學位，或具有同等學力者。	不可使用	一、含甄試名額丁組 20 名。 二、筆試通過者再通知面試。 三、甄試生缺額由甲、乙、丙組依序遞補(即第一個缺額由甲組遞補；第二個缺額由乙組遞補；第三個缺額由丙組遞補)。 四、畢業前須通過英文檢定，英檢標準參見本系網頁。
			乙組	782	9			
			丙組	783	8			
			丁組	784	20			
			47					
	碩士班	在職專班	785	35	<p>一、凡國內經教育部立案之大學或符合教育部認定之境外大學畢業得有學士學位，或具有同等學力者。</p> <p>二、除取得前項報考資格外，尚須相關工作年資 2 年以上。(請附 2 年以上工作證明)</p>	<p>一、筆試 (50%) 管理學</p> <p>二、審查 (20%) (面試當日繳交)</p> <p>1. 大學畢業成績單。</p> <p>2. 工作相關資料(年資、證照、發表、工作表現、獲獎紀錄等)</p> <p>3. 研究計劃書</p> <p>4. 自傳</p> <p>5. 其他有助於審查之資料</p> <p>三、面試 (30%)</p>	不可使用	<p>一、授課時間：以平日夜間為原則。</p> <p>二、學雜費基數比照管理學院一般生收費，每學分肆仟陸佰伍拾元，在學期間均按學校標準收費。</p> <p>※三、報名審核表及報考資格審查(學歷及工作證明文件)須於報名時上傳。</p> <p>四、筆試成績通過後，再通知審查及面試，審查資料請於面試當日繳交。</p>
國際 企業 研究所	碩士班	一般生	790	18	<p>凡國內經教育部立案之大學或符合教育部認定之境外大學畢業得有學士學位者，或具有同等學力者。</p>	<p>一、筆試：(60%)</p> <p>1. 經濟學 (60%)</p> <p>2. 英文 (B) (40%)</p> <p>二、面試 (40%)</p>	不可使用	<p>一、含甄試名額 10 名。</p> <p>二、筆試通過者再通知面試。</p> <p>三、畢業學位考前須通過英文檢定，英檢標準參見本所網頁。</p>

系所班		(組)代碼別	招生名額	報考資格及條件	考 試 科 目	計算機	備 註		
交通管理科學系	碩士班	一般生	甲組	801	6	凡國內經教育部立案之大學或符合教育部認定之境外大學畢業得有學士學位，或具有同等學力者。	不可使用	一、含甄試名額丁組 20 名。 二、研究方向含旅客運輸、物流管理、運輸科技及其他交通運輸相關課題。 三、甄試生缺額由甲、乙、丙組依序遞補(即第一個缺額由甲組遞補；第二個缺額由乙組遞補；第三個缺額由丙組遞補)。 四、乙組筆試通過者，再通知面試。面試時，請攜帶大專歷年成績單及 5 頁以內之自傳(含對交通管理之認識與研究方向)。 五、畢業學位考前須通過英文檢定，英檢標準參見本系網頁。	
			乙組	802	6				一、筆試(70%) 1. 英文(B) 2. 統計學 3. 經濟學
			丙組	803	5				二、面試(30%) (請參閱備註四)
			丁組	804	20				1. 英文(B) 2. 統計學 3. 運輸工程
		在職專班	805	25	一、凡國內經教育部立案之大學或符合教育部認定之境外大學畢業得有學士學位，或具有同等學力者。 二、除取得前項報考資格外，尚須工作年資1年(含)以上。(請上傳工作證明)	一、審查(50%)：請將下列資料依序上傳 (1)大專畢業成績單 (2)畢業證書、在職證明 (3)工作相關資料(年資證明、工作表現等) (4)自傳暨研究計畫書 (5)其他有助於審查之相關資料 二、面試(50%)	不可使用	一、授課時間：以夜間及假日為原則。 二、研究方向 旅客運輸、物流管理、運輸科技、電信管理、郵政管理、服務科學、觀光休閒暨其他管理相關領域。 三、學雜費基數比照管理學院一般生收費，每學分肆仟伍佰元，在學期間均按學校標準收費。 四、審查成績通過後，再通知面試(面試時間詳附件(三))，審查資料於報名時上傳。	
電信管理研究所	碩士班	一般生	810	14	凡國內經教育部立案之大學或符合教育部認定之境外大學畢業得有學士學位者，或具有同等學力者。	一、筆試(70%) 1. 英文(B) 2. 經濟學 3. 管理學 二、面試(30%) (請詳閱備註三)	不可使用	一、含甄試名 7 名。 二、研究方向 1. 電信產業與政策分析 2. 電信事業經營管理 3. 電信科技之應用與管理 4. 電信與交通運輸之整合 三、筆試通過者，再通知面試。面試時，請攜帶大專歷年成績單及自傳(5 頁以內)。 四、畢業學位考前須通過英文檢定，英檢標準參見本所網頁。	

系所班		(組)代碼別	招生名額	報考資格及條件	考 試 科 目	計算機	備 註
體育健康與休閒研究所	一般生	甲組	251	15	凡國內經教育部立案之大學或符合教育部認定之境外大學畢業得有學士學位者，或具有同等學力者。	不可使用	一、含甄試名額甲組 5 名、乙組 3 名。 二、研究方向： 甲組：健康管理組 運動科技產業組 乙組：休閒管理組 三、考生錄取後須依照原報考之組別修業。 四、碩士畢業學位考前須通過英文檢定，英檢標準請參見本所網頁。
		乙組	252				
	碩士班	運動健康與休閒管理碩士在職專班	253	19	一、凡國內經教育部立案之大學或符合教育部認定之境外大學畢業得有學士學位，或具有同等學力者。 二、除取得前項報考資格外，尚須工作年資 1 年(含)以上。(請附 1 年以上工作證明)	不可使用	一、授課時間：以夜間及假日為原則。 二、研究方向：運動科技產業、健康管理、休閒管理 三、學雜費基數比照管理學院一般生收費，每學分肆仟伍佰元，在學期間均按學校標準收費。 四、審查成績通過者，再通知面試(面試時間詳附件(三))。審查資料於報名時上傳。
數據科學研究所	一般生	碩士班	090	11	凡國內經教育部立案之大學或符合教育部認定之境外大學畢業得有學士學位，或具有同等學力者。	不可使用	一、含甄試名額 5 名。 二、研究方向 以機器學習與人工智慧為主，並應用於各類大數據分析中。 三、提供第一名獎學金一學期，其餘擇優提供助學金。 四、碩士畢業學位考前須通過英文檢定，英檢標準請參見本所網頁。

系所班		(組)代碼別	招生名額	報考資格及條件	考 試 科 目	計算機	備 註	
生物化學暨分子生物學研究所	碩士班	一般生	820	26	凡國內經教育部立案之大學或符合教育部認定之境外大學畢業得有學士學位者，或具有同等學力者。 一、筆試（60%）： 1. 生物化學(60%) 2. (1)有機化學 (2)分子生物學 (任選一科)(40%) 二、面試（40%）	不可使用	一、含甄試名額18名。 二、筆試通過者再通知面試。	
	碩士班	一般生	830	19				
生理學研究所	碩士班	一般生	830	19	凡國內經教育部立案之大學或符合教育部認定之境外大學畢業得有學士學位者，或具有同等學力者。 一、筆試（60%） 1. (1)生理學 (2)細胞生物學 (3)分子生物學 (任選一科)(50%) 2. 生命科學(50%) 二、面試（40%）	不可使用	一、含甄試名額14名。 二、筆試通過者再通知面試。	
藥理學研究所	碩士班	一般生	840	21	凡國內經教育部立案之大學或符合教育部認定之境外大學畢業得有學士學位者，或具有同等學力者。 一、筆試（60%）： 1. 英文（B）(30%) 2. (1)分子生物學(2)藥理學(3)生物化學(任選一科)(各佔70%) 二、面試（40%）	不可使用	一、含甄試名額14名。 二、筆試通過者再通知面試。最低錄取分數有二人以上相同者，以面試成績較高者為優先，若成績再相同時，則以考試科目排列順序成績較高者為優先。	
微生物及免疫學研究所	碩士班	一般生	甲組	851	22	凡國內經教育部立案之大學或符合教育部認定之境外大學畢業得有學士學位者，或具有同等學力者。	不可使用	一、含甄試名額甲組14名、乙組1名。 二、研究方向 甲組：微生物學及免疫學 乙組：寄生蟲學 丙組：微生物學、免疫學或寄生蟲學
			乙組	852	2			
			在職生	853	1			

系所班	(組)代碼別	招生名額	報考資格及條件	考 試 科 目	計算機	備 註	
臨床藥學與藥物科技研究所	碩士班 一般生	甲組 861	15	甲組：凡國內經教育部立案之大學或符合教育部認定之境外大學畢業得有藥學士學位者，或藥學相關之同等學力者。 乙、丙組：國內經教育部立案之大學或符合教育部認定之境外大學畢業得有藥學、醫、理、農、工、生命科學及相關學系學士學位或同等學力者。	一、筆試(60%)：	不可使用	一、含甄試名額甲組5名、乙組2名、丙組2名。 二、研究方向 甲組：臨床藥學組 乙組：生物藥劑及基因體組 丙組：藥物化學組 三、筆試通過者再通知面試。最低錄取分數有二人以上相同者，以面試成績較高者為優先，若成績再相同時，則以考試科目排列順序成績較高者為優先。 四、參加面試者需網路上傳自傳、學業成績單等資料文件，上傳方式及面試時間將於學校筆試放榜後，公告於本所網站。 五、報考前請詳閱本所各組修業須知，畢業前須完成相關規定。
		乙組 862			1. 調劑學(含臨床藥學)(75%) 2. 藥理學(25%)		
		丙組 863			1. 藥理學(50%) 2. (1)藥劑學(含生物藥劑學)(2)生物化學(任選一科)(50%) 有機化學(100%)		
環境醫學研究所	碩士班 一般生/在職生	甲組 871	23	限國內經教育部立案之大學或符合教育部認定之境外大學畢業得有學士學位，或具有同等學力者。	一、筆試(60%)：	可使用科目： 1. 生物統計 2. 機率與統計 其餘考科不得使用 ※請自備不具備儲存程式功能之計算機，本校不提供	一、含甄試名額甲組5名、乙4組名、丙組3名。 二、研究方向 甲組：職業與環境衛生 乙組：環境毒物學、化學分析量測技術 丙組：流行病學、生物統計、職業醫學 三、筆試通過者須再參加面試。最低錄取分數有二人以上相同者，以面試成績較高者為優先，若成績再相同時，則以考試科目排列順序成績較高者為優先。 四、面試時須具備自傳一篇(1500字以內)，自傳寄達方式與面試時間於筆試放榜後公佈在本所網頁。 五、考生錄取後須依照原報考之組別修業。 六、本所訂有英語能力畢業門檻，請參閱本所網頁「碩士班修業暨學位考試規定」。
		乙組 872			1. (1)工業衛生(2)環境衛生(任選一科)(35%) 2. (1)作業環境測定(2)環境化學(任選一科)(35%) 3. 英文(B)(30%)		
		丙組 873			1. (1)毒理學(2)普通化學(3)細胞生物學(任選一科)(35%) 2. (1)生物化學(2)化學儀器分析(任選一科)(35%) 3. 英文(B)(30%) 1. (1)生物統計(2)機率與統計(3)臨床醫學(任選一科)(35%) 2. (1)流行病學(2)微積分(3)臨床研究方法(任選一科)(35%) 3. 英文(B)(30%)		
分子醫學研究所	碩士班 一般生	890	17	凡國內經教育部立案之大學或符合教育部認定之境外大學畢業得有學士學位者，或具有同等學力者。	一、筆試(60%) 1. 分子生物學(70%) 2. 英文(B)(30%) 二、面試(40%) (面試成績低於50分者，不予錄取)	不可使用	一、含甄試名額10名。 二、筆試通過者再通知面試。 三、面試相關說明詳見本所網頁。 四、最低錄取分數有二人以上相同者，以面試成績較高者為優先，若成績再相同時，則以考試科目排列順序成績較高者為優先。 五、第一、二名提供獎學金。(辦法詳見分醫所網頁)

系所班		(組)代碼別	招生名額	報考資格及條件	考 試 科 目	計算機	備 註
醫學檢驗生物技術學系	碩士班	910	20	一、凡國內經教育部立案之大學或符合教育部認定之境外大學畢業得有學士學位者，或具有同等學力者。 二、 在職生 除須具備前項報考資格外，尚須具備醫檢工作經驗2年以上(檢具證明， 面試時繳驗)者。	一、筆試(60%)： (1)分生與細胞生物 (2)檢驗醫學 (任選一科) 二、面試(40%)	不可使用	一、含甄試名額14名。 二、筆試通過者再通知面試，審查資料(1.成績單一份2.推薦信二封，請至本系網站下載規定之格式3.自傳(含個人簡歷)4.其他有助於審查之相關資料(如英文能力檢定資料)5. 在職生須附2年工作經歷證明文件(請詳見報考資格及條件，不符時取消報考資格) 於面試三日前寄達本系。 三、第一名提供獎學金。(辦法詳見本系網頁)
	在職生		2				
行為醫學研究所	碩士班	880	8	凡國內經教育部立案之大學或符合教育部認定之境外大學畢業得有學士學位者，或具有同等學力者。	一、筆試(60%)： 1.臨床心理學基礎(50%) 2.臨床心理學應用(含變態心理學、心理衡鑑)(50%) 二、面試(40%)	不可使用	一、含甄試名額4名。 二、研究方向 臨床心理學(需實習) 三、筆試通過後再通知面試。 四、最低錄取分數有二人以上相同者，以面試成績較高者為優先，若成績再相同時，則以考試科目排列順序成績較高者為優先。 五、錄取後若於大學課程中，未修畢專業心理學24學分、統計學相關3學分，須補修完成方能提出學位考試。 六、僅招收臨床心理學組。
	一般生						
食品安全衛生暨風險管理研究所	碩士班	360	15	凡國內經教育部立案之大學或符合教育部認定之境外大學畢業得有學士學位者，或具有同等學力者。	一、筆試(60%)： (1)公共衛生學 (2)食品科學 (3)生物化學 (任選一科) 二、面試(40%)	不可使用	一、含甄試名額9名。 二、筆試通過者再通知面試。 三、最低錄取分數有二人以上相同者，以面試成績較高者為優先，若成績再相同時，則以考試科目排列順序成績較高者為優先。 四、面試時須具備自傳一篇(1500字以內)，自傳寄達方式與面試時間於筆試放榜後公佈在本所網頁。 五、在職生錄取報到時須繳交服務機關之在職進修同意書。 六、本所訂有英語能力畢業門檻，請參閱本所網頁。
	在職生						
物理治療學系	碩士班	920	12	凡國內經教育部立案之大學或符合教育部認定之境外大學畢業得有學士學位，或具有同等學力者。	一、筆試(60%) 物理治療概論 二、面試(含資料審查)(40%) (成績低於60分者不予錄取)	不可使用	一、含甄試名額9名。 二、研究方向(以物理治療臨床與基礎研究為主) 1.骨科物理治療、運動醫學 2.神經物理治療、動作科學 3.小兒物理治療、動作發展 4.心肺物理治療、運動與健康科學 三、筆試通過後再通知面試，審查資料1.推薦函二封2.大專成績單一份(含排名)3.面試資料表4.工作服務證明(現職工作證明於錄取後補繳，應屆畢業生免)於面試三日前寄達本系。 四、推薦函、面試資料表請用本系規定格式，需要者請逕行至系網頁下載(網址：詳見附件(七))。 五、本考試入學皆為研究組

系所班		(組) 代碼別	招生 名額	報考資格及條件	考 試 科 目	計算機	備 註	
護理學系	碩士班	一般生	甲組	901	11	一、筆試(60%)： 甲組 1.成人護理學(40%) 2.英文(B)(30%) 3.生理學(30%) 乙組 1.護理行政(50%) 2.英文(B)(30%) 3.護理研究(20%) 丙組 1.產兒科護理學(40%) 2.英文(B)(30%) 3.護理研究(30%) 丁組 1.社區護理學(40%) 2.英文(B)(30%) 3.護理研究(30%) 戊組 1.精神衛生護理學(含心理衛生)(40%) 2.英文(B)(30%) 3.護理研究(30%)	不可使用	一、含甄試甲組名額9名、乙組2名。 二、研究方向 甲組：成人護理 乙組：護理行政 丙組：產兒科護理 丁組：社區護理 戊組：身心健康照護 三、筆試通過者再通知面試。 四、面試所需完成事項：1.畢業證書正本或影本；2.歷年成績單(最高學歷)正本一份(含名次證明)；3.護理師證書；4.臨床經驗服務證明(請詳見報考資格及條件，不符時取消報考資格)；5.自傳(請用A4紙張書寫，八百字之內)；6.其他有助審查之資料(如臨床進階證明、英文能力證明、特殊獎項、論文或相關著作發表)；7.推薦函二封(請至本系網頁下載，網頁詳見附件七)。 五、最低錄取分數若有二人以上相同時，以面試成績較高者為優先。若成績再相同時則以筆試科目排列順序成績較高者優先錄取。 六、將提錄取者學系供教學助理獎學金，作為鼓勵協助教學實務，強化教學能力，於入學後參與課室及臨床實習教學工作(160小時/學期2學期共計320小時)，由指導教授審定後聘任。
		一般生	乙組	902	2			
		一般生	丙組	903	2			
		一般生	丁組	904	2			
		一般生	戊組	905	2			
					19	一、甲丙丁戊組：凡國內經教育部立案之大學或符合教育部認定之外國大學醫護相關科系畢業，持有學士學位(不含應屆畢業生)及護理師證書，並有護理實務或護理臨床實習教學經驗1年以上者。(檢具證明，於面試時繳驗) 二、以同等學力報考者，須持有國內護理師證書並具三年以上臨床工作經驗者(檢具證明，於面試時繳驗)。 三、乙組須大學醫護相關科系畢業，現職為小組長或行政主管或品管、資訊、研究、管理等相關專責護理師者或對護理行政管理有興趣者。(檢具證明，於面試時繳驗)		
	專科護理師碩士在職專班	906	12	報考者須具備下列各項條件： 一、國內外大專院校護理學系畢業並取得學士學位或具有同等學力資格者。 二、具有護理師證書 三、於醫院或社區從事相關醫療照護或健康促進之工作執業年資至少3年(含)以上 四、目前為在職之專科護理師(含訓練專師)。	一、面試(50%) 二、審查(50%)： 請將下列資料依序上傳，推薦函另依報名系統【推薦函作業】操作(請詳閱簡章第2頁) 1.大學歷年成績單(含名次證明) 2.臨床資歷(檢具專師證明及護理師證書) 3.推薦函二封 4.自傳(含專案計畫) 5.其他有助於審查之相關資料(如臨床進階證明、英文能力證明、特殊獎項、論文或相關著作發表)	不可使用	一、授課時間以夜間及周末為原則。 二、學雜費基數比照醫學院一般生收費，學分費每學分伍仟元，在學期間均按學校核可標準收費。 三、審查成績通過者，再通知面試(面試時間詳附件(三))。審查資料於報名時上傳。 四、審查成績標準請至本系網頁下載參閱。	

系所班		(組) 代碼別	招生 名額	報考資格及條件	考 試 科 目	計算機	備 註	
職能治療學系	碩士班	一般生	930	8	凡國內經教育部立案之大學或符合教育部認定之境外大學畢業得有學士學位，或具有同等學力者。	1. 職能治療文獻閱讀(80%) 2. 英文(B)(20%)	不可使用	一、含甄試名額5名。 二、最低錄取分數有二人以上相同者，以考試科目排列順序成績較高者為優先錄取。
	碩士班	一般生	950	14	凡國內經教育部立案之大學或符合教育部認定之境外大學畢業得有學士學位者，或具有同等學力者。	一、筆試(60%) 1. 公共衛生學(含社會科學)(50%) 2. 生物統計學與流行病學(50%) 二、面試(40%)	可使用科目： 生物統計學與流行病學 其餘考科不得使用 請自備不具儲存功能之計算機，本校不提供。	一、含甄試名額8名 二、筆試通過者再通知面試。面試一週前須將審查資料寄達本所。 三、審查資料如下： 1. 個人學經歷、著作、創作 2. 大專歷年成績單(含排名) 3. 自傳 4. 研究計畫書 5. 推薦函至少二封(格式不拘) 6. 其他有助於審查之相關資料(如英文檢定、公衛能力測驗、研究獎勵、國家證照) 四、最低錄取分數若有二人以上相同時，以面試成績較高者優先錄取。再相同時則以筆試科目排列順序，成績較高者優先錄取。 五、審查資料收件人：國立成功大學公共衛生研究所收，地址：704台南市勝利路138號。 六、畢業學位考試前須通過英文檢定，英檢標準參見本所網頁。
公共衛生研究所	在職專班	在職生	951	11	一、凡國內經教育部立案之大學或符合教育部認定之境外大學畢業得有學士學位，或具有同等學力者。 二、除取得前項報考資格外，尚須工作年資2年(含)以上。(請檢附工作證明，報名時上傳)	一、審查(50%)：請將下列資料依序上傳，推薦函另依報名系統【推薦函作業】操作(請詳閱簡章第2頁) 1. 個人學經歷、著作、創作 2. 大專歷年成績單(含排名) 3. 自傳 4. 研究計畫書 5. 推薦函二封 6. 其他有助於審查之相關資料(如英文檢定、公衛能力測驗、研究獎勵、國家證照)。 二、面試(50%)	不可使用	一、授課時間以夜間及周末為原則。 二、學雜費基數比照醫學院一般生收費，學分費每學分參仟柒佰元，在學期間均按學校核可標準收費。 三、審查成績通過者，再通知面試(面試時間詳附件(三))。審查資料於報名時上傳。 四、最低錄取分數若有二人以上相同時，以面試成績較高者優先錄取。 五、畢業學位考試前須通過英文檢定，英檢標準參見本所網頁。
	細胞生物與解剖學研究所	碩士班	一般生	940	9	凡國內經教育部立案之大學或符合教育部認定之境外大學畢業得有學士學位者，或具有同等學力者。	一、筆試(60%) 1. 科學英文(50%) 2. (1) 生物化學 (2) 細胞生物學 (3) 生理學 (任選一科)(50%) 二、面試(40%)	不可使用

系所班		(組)代碼別	招生名額	報考資格及條件	考 試 科 目	計算機	備 註		
口腔醫學研究所	碩士班	一般生	甲組 961	<p>一、甲、丙組須國內經教育部立案之大學或符合教育部認定之境外大學畢業得有學士學位者，或具有同等學力者。</p> <p>二、乙組：國內大學須牙醫學系畢業生(含應屆)；境外大學須牙醫學系畢業生且具有中華民國牙醫師醫師執照。</p> <p>三、報考在職者除取得前項報考資格外，尚須具備全職服務工作證明，且須經工作單位主管認可者。</p>	一、筆試(60%)：	不可使用	<p>一、含甄試名額甲組3名、乙組3名、丙組1名。</p> <p>二、研究方向 甲組：基礎口腔醫學組 乙組：臨床口腔醫學組 丙組：醫療器材組</p> <p>三、筆試通過後再通知面試。 面試所需準備資料一式三份： 1.大學歷年成績單 2.推薦函二封(格式不拘) 3.自傳(格式不拘) 4.進修計畫書 5.其他有助於審查之相關資料(如特殊獎項、發表文獻、研究報告等)</p> <p>四、在職生錄取生須於報到時須繳交服務機關之在職進修同意書。</p> <p>五、本所將提供各組考試成績第一名同學第一學期獎學金。</p>		
		在職生						乙組 962	4
		一般生	丙組 963		2			1.英文(B)(20%) 2.材料科學(80%)	二、面試(40%)
		在職生							
老年學研究所	碩士班	一般生	甲組 171	<p>一、凡國內經教育部立案之大學或符合教育部認定之境外大學畢業得有學士學位，或具同等學力者。</p> <p>二、甲組：不限科系背景。(除乙、丙組條件外)</p> <p>乙組：限非醫學學系類之醫藥衛生學門類(如：護理、藥學、營養、公共衛生、職能治療、物理治療、醫學技術及檢驗、醫務管理、口腔衛生、呼吸治療等相關科系)。</p> <p>丙組：限醫學學系類(如：醫學系、中醫學系、牙醫學系)。</p>	一、筆試(60%)	不可使用	<p>一、含甄試名額甲組2名、乙組3名、丙組2名。</p> <p>二、考生僅能擇一組報名。</p> <p>三、筆試通過後再通知面試。面試時間將於筆試放榜後，公告於本所網站，不另行書面通知。書面審查資料請依序合併成一份pdf檔，email至em75086@email.ncku.edu.tw。推薦函紙本郵寄(以郵戳為憑)，收件人：國立成功大學老年學研究所收，地址：701臺南市大學路1號(醫學院)。</p> <p>四、授課時間：以日間上課為原則。</p> <p>五、考生錄取報到時，已在職者需繳交服務機關之在職進修同意書(格式不拘)。</p> <p>六、本所訂有英文檢定畢業門檻，請參閱本所網頁「碩士修業暨學位考試辦法」。</p> <p>七、正取生報到就讀者擇優提供獎學金。</p>		
			乙組 172		4			甲組 1.老年學概論(30%) 2.研究方法與統計(30%) 3.社會學(40%)	乙組 1.老年學概論(30%) 2.研究方法與統計(30%) 3.長期照護與管理(40%)
			丙組 173		3			丙組 1.老年學概論(30%) 2.研究方法與統計(30%) 3.老年醫學(40%)	二、面試(40%)(含資料審查) 資料審查： 1.大學歷年成績單 2.推薦函二封(格式請逕行上本所網站下載) 3.履歷(含個人學經歷、自傳、曾參與之專題研究、著作、社團活動、獎勵等，並附相關證明文件)。 4.個人研究構想(撰寫內容應包含研究題目、研究動機及研究目的，且字數以1,000字為限)。 5.其他有助於甄審之相關資料(如語文能力檢定證明或個人作品，最多二項)。

系所班	(組)代碼別	招生名額	報考資格及條件	考 試 科 目	計算機	備 註									
臨床醫學研究所	一般生	340	16	凡國內經教育部立案之大學或符合教育部認定之境外大學畢業得有學士學位者，或具有同等學力者。	一、筆試(60%) 1. 任選一科(佔筆試70%) (1) 分子生物學 (2) 生命科學 (3) 生物化學 2. 英文(B)(佔筆試30%) 二、面試(40%) (成績未達60分者，不予錄取)	不可使用	一、含甄試名額10名。 二、筆試通過者再通知面試。 三、面試3日前： (一)將下列審查資料寄至本所： 1. 推薦函二封(格式請至本所網站下載)。 2. 大專歷年成績單。 3. 履歷(含個人學歷、自傳、曾參與專題研究、著作、社團活動及獎勵等)。 (二)準備5分鐘簡報自我介紹(包括研究動機)，張數至多7張，以電子郵件回傳。 四、最低錄取分數有二人以上相同者，以面試成績較高者為優先，若成績再相同時，則以考試科目排序順序，成績較高者為優先。 五、第一名提供1學年獎學金。 六、審查資料收件人：國立成功大學臨床醫學研究所收，地址：704台南市北區小東路35號門診大樓7樓。								
	碩士班	甲組	341	6	甲、乙組： 凡國內經教育部立案之大學或符合教育部認定之外國大學畢業得有醫學士學位(含中醫學士、中醫系(含雙主修)、牙醫學士)，並有於教學醫院擔任住院醫師之資歷至少2年，對醫學研究或醫療發展學習有意願者。(請附工作證明) 丙組： 獲有教育部認可之國內外生物醫學相關學士學位者，且相關工作領域已滿2年。(請附工作證明)	一、審查(50%)：請將下列資料依序上傳，推薦函另依報名系統【推薦函作業】操作(請詳閱簡章第2頁) (1)大學畢業證書 (2)大學歷年成績 (3)推薦函二封(含服務單位主管推薦函) (4)自傳(含投考動機至少一千字以上) (5)研究計劃書 (6)其他可供參考資料 二、面試(50%) (成績未達60分者，不予錄取)	一、組別分為甲、乙、丙。各組別訓練目的： <table border="1"> <thead> <tr> <th>組別</th> <th>目標</th> </tr> </thead> <tbody> <tr> <td>甲組 生命科學暨轉譯醫學在職醫師組</td> <td>以培養訓練生物醫學科學研究為主的醫師科學家。</td> </tr> <tr> <td>乙組 臨床試驗組在職醫師組</td> <td>以訓練人體臨床試驗相關研究醫師為目標。</td> </tr> <tr> <td>丙組 臨床試驗組在職非醫師組</td> <td>以訓練人體臨床試驗相關研究人員為目標。</td> </tr> </tbody> </table>	組別	目標	甲組 生命科學暨轉譯醫學在職醫師組	以培養訓練生物醫學科學研究為主的醫師科學家。	乙組 臨床試驗組在職醫師組	以訓練人體臨床試驗相關研究醫師為目標。	丙組 臨床試驗組在職非醫師組	以訓練人體臨床試驗相關研究人員為目標。
	組別	目標													
甲組 生命科學暨轉譯醫學在職醫師組	以培養訓練生物醫學科學研究為主的醫師科學家。														
乙組 臨床試驗組在職醫師組	以訓練人體臨床試驗相關研究醫師為目標。														
丙組 臨床試驗組在職非醫師組	以訓練人體臨床試驗相關研究人員為目標。														
在職專班	乙組	342	2	10	二、考生僅能擇一組報名。 三、審查成績通過者，再通知面試 (面試時間詳附件(三)) 。其中審查成績特優者，可直接錄取(以招生名額1/2為限)不必參加面試。審查資料於報名時上傳。 四、面試3日前，準備5分鐘簡報自我介紹(包括研究動機)，張數至多7張，以電子郵件回傳。 五、學費雜基數比照醫學院一般生收費，惟每學分費伍仟元，在學期間均按學校標準收費。 六、授課時間以夜間及周末為原則。										
	丙組	343	2												

系所班		(組)代碼別	招生名額	報考資格及條件	考 試 科 目	計算機	備 註
政治經濟學系	一般生	971	15	凡國內經教育部立案之大學或符合教育部認定之境外大學畢業得有學士學位，或具同等學力者。	1. 政治學 2. 政治經濟學 3. 英文 (A)	不可使用	一、含甄試名額 8 名。 二、提供一至二名獎學金，其餘擇優提供助學金。(助學金須配合工讀制度)
	碩士在職專班	972	17	一、凡國內經教育部立案之大學或符合教育部認定之境外大學畢業得有學士學位，或具同等學力者。 二、除取得前項報考資格外，尚須具備工作經驗 1 年以上(含)。(請上傳工作證明)	一、審查(50%)：請將下列資料依序上傳，推薦函另依報名系統【推薦函作業】操作(請詳閱簡章第 2 頁) 1. 相關工作經驗資料 2. 大專畢業成績單 3. 推薦函二封 4. 研究計畫書 5. 其他有助於審查之相關資料 二、面試(50%)		一、授課時間：以夜間為原則。 二、研究方向：同一般生。 三、學雜費基數比照社會科學院一般生收費，學分費每學分肆仟貳佰元，在學期間均按學校標準收費。 四、審查成績通過者，再通知面試(面試時間詳附件(三))；審查資料於報名時上傳。
經濟學系	碩士班	240	15	凡國內經教育部立案之大學或符合教育部認定之境外大學畢業得有學士學位，或具同等學力者	1. 個體經濟學 2. 總體經濟學 3. 統計學	不可使用	一、含甄試名額 5 名。 二、擇優提供獎助學金。 三、 任何一科零分者則不予錄取。
教育研究所	一般生	980	22	一、凡國內經教育部立案之大學或符合教育部認定之境外大學畢業得有學士學位，或具同等學力者。 二、報考在職生者除資格外，尚須是公立學校、教育機關從事教育行政、教學、教育研究、輔導等專任人員。	1. 社會科學研究法 2. 教育學 3. 心理學 4. 英文 (A)	不可使用	一、含甄試名額 13 名。 二、擇優提供助學金。 三、在職生錄取報到時須繳交服務機關之在職進修同意書。
	碩士班						
心理學系	碩士班	甲組	231	9	一、筆試 (60%)： 甲組 1. 方法學(95%)(含統計學 50%、實驗設計 25%及心理測驗 25%) 乙組 2. 英文(A) (5%) 二、面試：(40%) 面試前需繳交下列資料： 1. 請下載並填寫本系網站中招生專區之「國立成功大學心理學系招生碩士班資料審核表」： https://psychology.ncku.edu.tw/recruit.aspx 2. 大專(含)以上成績單(需含學業成績總名次證明)。 3. 其他有助於審查之相關資料。 4. 面試時間將於筆試放榜後，公告於本系網站。前三項資料請依序合併成一份 pdf 檔並回傳至本系 E-mail:em56500@email.ncku.edu.tw。	可使用的科目： 方法學 其餘考科不得使用 ※請自備不具備儲存程式功能之計算機，本校不提供	一、含甄試名額甲組 5 名、乙組 3 名。 二、本所重視國際觀與跨領域學習，除心理學背景之外，也歡迎具有其他專長的人來報考。如非心理相關科系畢業之碩士班學生，請至本所網頁參考「研究生入學規則、修業辦法」第一章第二條第二款補修規定。 三、筆試成績通過標準者方得參與面試。 四、 甲組 ：視覺科學、注意記憶與學習、老化神經科學、情緒與睡眠、認知科技與產學、學習記憶神經生物學、心理藥物學、運動健康等。 乙組 ：組織與工商行為、文化與社會心理學、發展心理學、神經與認知模擬、人工智慧(AI)與心理學、心理語言學、行為資料的測量與分析、適性測驗、高齡心理與成人發展、心理病理學等。 五、報考組別錄取後不得轉組。 六、 指導教授以本系專任教師為限，勿以合聘教師或兼任教師為指導教授。 七、請先瀏覽本系教師資訊網頁，以瞭解教師研究領域，並強烈建議先聯繫可能擔任指導教授之專任教師。 八、 本碩士班完成修業後，不具備臨床心理師國考應考資格。 九、報考請詳閱本系修業規定，請參考本系網頁或洽所辦詢問。
		乙組	232				

系所班	(組)代碼別	招生名額	報考資格及條件	考 試 科 目	計算機	備 註
法律學系	碩士班	39	<p>一、甲、乙、丙組： 凡國內經教育部立案大學或符合教育部認定境外大學之法律系畢業或具有法律系雙學位而得有學士學位或具法律系畢業同等學力者。</p> <p>二、丁組：凡國內經教育部立案大學或符合教育部認定境外大學之非法律系畢業或非具法律系雙學位之其他學院各學系畢業得有學士學位或具同等學力者。</p> <p>三、以同等學力報考者應同時符合報考資格與條件。 <u>(法律學系含財經法律系、法學系、司法系、政治法律系、科技法律學系、財金法律學系等。)</u></p>	<p>甲組</p> <p>1. 憲法 (40%) 2. 行政法 (40%) 3. 民法及刑法 (20%) 4. 選考科目： (得任選一科或不選) (1) 日文 (2) 德文 (3) 法文</p>	不可使用	<p>一、研究方向 甲組：公法組 乙組：民商法組 丙組：刑法組 丁組：科際整合法律組</p> <p>二、甲、丙組選考第二外語者，於報名時應註明選考科目，亦得不選考。第二外語成績不計入總成績，但成績達六十分者，總成績加一分，滿分者加五分，餘依此比例計算。未滿六十分者不加分。</p> <p>三、甲、丙組考生總成績相同時，以選考第二外語成績較高者，優先錄取。丁組最低錄取分數若有二人以上相同時，以面試成績較高者優先錄取。</p> <p>四、丁組：筆試通過者，再通知面試。面試書面審查資料須於簡章所列之筆試放榜當日起3日內(含假日)郵寄，以限時掛號之郵戳為憑(請在信封上註明「成大法律學系碩士班丁組面試書面審查資料」)，資料不全時，不另行通知，不受理補件。報考資料，恕不退件。</p> <p>五、各組畢業學分數及相關修業規定依據本系網頁公告為準。</p>
				<p>乙組</p> <p>1. 刑法 (10%) 2. 民法 (30%) 3. 商事法 (30%) 4. 民事訴訟法 (30%)</p>		
				<p>丙組</p> <p>1. 刑法 (45%) 2. 刑事訴訟法 (45%) 3. 民法 (10%) 4. 選考科目： (得任選一科或不選) (1) 日文 (2) 德文 (3) 法文</p>		
				<p>丁組</p> <p>一、筆試 (60%) 情境案例分析 二、面試 (40%)： 必須檢附書面審查資料乙式3份(請至本系網站下載)，並於簡章所列之筆試放榜當日起3日內(含假日)郵寄，以限時掛號之郵戳為憑。</p>		
法律學系	在職專班	26	<p>一、甲組： 凡國內經教育部立案大學或符合教育部認定境外大學之法律系畢業或具有法律系雙學位而得有學士學位或具法律系畢業同等學力者。 <u>(法律學系含財經法律系、法學系、司法系、政治法律系、科技法律學系、財金法律學系等。)</u></p> <p>二、乙組： 凡國內經教育部立案大學或符合教育部認定境外大學之法律系(含雙主修)以外之學士以上學位資格者。 <u>(法律學系含財經法律系、法學系、司法系、政治法律系、科技法律學系、財金法律學系、科技法律研究所、法律專業研究所及其他性質類似之法律系所等。)</u></p> <p>三、除取得前項報考資格外，尚須具備工作經驗2年以上(含)。(請上傳工作證明)</p> <p>四、以同等學力報考者應同時符合報考資格與條件。</p>	<p>一、審查(50%)：請將下列資料依序上傳</p> <p>1. 研究計畫(研究計畫內容須包含詳細大綱及文獻回顧)。</p> <p>2. 如有其他已發表之參考著作。</p> <p>3. 如有其他足資證明外文能力者，無者免附。</p> <p>二、面試(50%)</p>	不可使用	<p>一、授課時間：以夜間及假日為原則。</p> <p>二、研究方向： 甲組：法律專業組 乙組：科際整合組</p> <p>三、學雜費基數比照社會科學院一般生收費，學分費每學分陸仟伍佰元，在學期間均按學校標準收費。</p> <p>四、最低錄取分數若有二人以上相同時，以面試成績較高者優先錄取。</p> <p>五、審查成績通過者，再通知面試(面試時間詳附件(三))。審查資料於報名時上傳，資料不全時，不另行通知，不受理補件。</p>
				<p>甲組</p> <p>995 13</p>		
		<p>乙組</p> <p>996 13</p>				

系所班	(組)代碼別	招生名額	報考資格及條件	考試科目	計算機	備註	
智慧科技系統碩士學位學程	碩士班 一般生	490	13	凡國內經教育部立案或符合教育部業具之大學或境外大學，認得有學士學位，或有同等學力者。	一、面試(40%) 二、審查(50%)：請將下列資料依序上傳，推薦函另依報名系統【推薦函作業】操作(請詳閱簡章第2頁) 1. 在校歷年成績單(含名次證明) 2. 推薦函二封 3. 自傳(必須包含跨專長領域事蹟或潛力佐證) 4. 研究計畫書(含申請動機、相關背景或經驗、預計投入的跨領域研究、未來發展或就業規劃等) 5. 專題報告、作品、程式能力之相關證明文件或其他有助於審查之證明文件(例：英文檢定成績)(專題作品若為多人合作，請註明合作者姓名及所負責部分與百分比) 三、筆試(10%)：英文(B)	不可使用	一、含甄試名8名。 二、筆試及審查成績通過者，再通知參加面試。審查資料於報名時上傳。 三、科學、工程與數學等領域之相關科系畢業。 四、需具備撰寫程式的基本能力(常用的程式語言如Python、C/C++/C#、Java、R或Matlab等，至少具備一項) 五、本學程英文畢業門檻為通過B2同等級之英語能力檢定或一門全英文教學課程。 六、人工智慧科技系統之應用(運算科學、資料探勘、機器學習、深度學習、人機互動、安全運算、數據科學、認知與腦科學、法律科技、智慧治理、智慧醫療、無人駕駛、自動病理影像判讀、自動彩繪及自動法規推理技術之研究與相關智慧系統開發) 七、原「人工智慧機器人碩士學位學程自113學年度起更名為「智慧科技系統碩士學位學程」。 八、面試時間請以本院網頁公告為準： http://computing.ncku.edu.tw/index.php 九、聯絡電話：(06)2757575 #57000-104
智慧運算碩士學位學程	碩士班 一般生	030	10	凡國內經教育部立案或符合教育部業具之大學或境外大學，認得有學士學位，或有同等學力者。	一、面試(40%) 二、審查(50%)：請將下列資料依序上傳，推薦函另依報名系統【推薦函作業】操作(請詳閱簡章第2頁) 1. 在校歷年成績單(含名次證明) 2. 推薦函二封 3. 自傳(必須包含跨專長領域事蹟或潛力佐證) 4. 研究計畫書(含申請動機、相關背景或經驗、預計投入的跨領域研究、未來發展或就業規劃等) 5. 專題報告、作品、程式能力之相關證明文件或其他有助於審查之證明文件(例：英文檢定成績)(專題作品若為多人合作，請註明合作者姓名及所負責部分與百分比) 三、筆試(10%)：英文(B)	不可使用	一、含甄試名額6名。 二、筆試及審查成績通過者，再通知面試。審查資料於報名時上傳。 三、科學、工程與數學等領域之相關科系畢業。 四、需具備撰寫程式的基本能力(常用的程式語言如Python、C/C++/C#、Java、R或Matlab等，至少具備一項) 五、本學程英文畢業門檻為通過B2同等級之英語能力檢定或一門全英文教學課程。 六、開發人工智慧核心技術及前瞻運算架構。 七、研究領域：人工智慧運算平台與晶片設計、積體電路設計、計算機架構、新興記憶體電路與運算架構、運算科學、安全運算、運算材料科學、數據科學、類腦科學、智慧治理、智慧健康。 八、面試時間請以本院網頁公告為準： http://computing.ncku.edu.tw/index.php 九、聯絡電話：(06)2757575 #57000-104
全校永續跨域國際碩士學位學程	碩士班 一般生	010	5	凡國內經教育部立案或符合教育部業具之大學或境外大學，認得有學士學位，或有同等學力者。	一、筆試(30%)：英文(A) 二、審查(30%)：請將下列資料依序上傳，推薦函另依報名系統【推薦函作業】操作(請詳閱簡章第2頁) 1. 履歷資料(含一千字以內英文自傳) 2. 英文讀書計畫(一千字以內) 3. 大學歷年成績單(含名次證明) 4. 其他有助於審查之相關資料：語文能力證明、社團活動、永續發展相關研究計畫參與成果(註明個人負責部分並請指導老師簽名)、其他特殊成就或學術榮譽 5. 推薦函二封 三、面試(40%)	不可使用	一、含甄試名額3名。 二、筆試及審查成績通過者，再通知面試。審查資料於報名時上傳。 三、全部課程以英語授課。 四、系所連絡電話： (06)2757575 #50202-35

系所班		(組) 代碼別	招生 名額	報考資格及條件	考 試 科 目	計算機	備 註	
晶片設計碩士學位學程	碩士班	一般生	5A0	22	凡國內經教育部立案 大學或符合教育學位者。 之境外大學畢業具有同等學力者。	一、筆試(10%)：英文(A) 二、審查(90%)：請將下列資料依序上傳，推薦函另依報名系統【推薦函作業】操作(請詳閱簡章第2頁) 1. 碩士班招生個人資料表(請至本學程網頁之招生公告連結表單) 2. 大專歷年成績單 3. 推薦函二封 4. 研究計畫書 5. 自傳 6. 其他有助於審查之證明文件或專題報告等(專題作品為多人合作者，詳細註明合作者姓名及自己所負責部分，並請指導老師或系所主管簽名。若有不實者，不予錄取)	不可使用	一、含甄試名額 18 名。 二、研究方向：智慧物聯網/人工智慧系統晶片設計、生醫/感測/混訊積體電路設計、新興記憶體電路與智慧控制模組、先進射頻/通訊晶片設計等領域。 三、審查資料於報名時上傳。 四、本學院與頂尖半導體及永續製造業相關公司合作，有機會獲得公司獎學金、實習(含業師共同指導)、預聘、產學合作補助等。
	碩士班	一般生	5B0	18	凡國內經教育部立案 大學或符合教育學位者。 之境外大學畢業具有同等學力者。	一、筆試(10%)：英文(A) 二、審查(90%)：請將下列資料依序上傳，推薦函另依報名系統【推薦函作業】操作(請詳閱簡章第2頁) 1. 碩士班招生個人審查資料(請至半導體製程學位學程網頁招生公告取得) 2. 大專歷年成績單(含名次或提供名次證明) 3. 推薦函二封 4. 研究計畫書 5. 自傳 6. 其他有助於審查之證明文件或專題報告等(專題作品為多人合作者，須詳細註明合作者姓名及自己所負責部分，並請指導老師或系所主管簽名。若有不實者，不予錄取)	不可使用	一、含甄試名額 14 名。 二、本學程以突破下世代半導體技術節點和研發前瞻元件為方向與國際級產業及機構合作，共同培育半導體領域之頂尖人才。 三、審查資料於報名時上傳。 四、本學院與頂尖半導體及永續製造公司合作，有機會獲得公司獎學金、實習(含業師共同指導)、預聘、產學合作補助等。 五、連絡電話及網址： (06)2757575 轉 62400 再轉 1922 (http://ais2m.ncku.edu.tw)
	碩士班	一般生	5C0	12	凡國內經教育部立案 大學或符合教育學位者。 之境外大學畢業具有同等學力者。	一、審查(40%)：請將下列資料依序上傳，推薦函另依報名系統【推薦函作業】操作(請詳閱簡章第2頁) 1. 個人審查資料表(請至本學位學程網頁之招生公告連結表單填寫) 2. 大專歷年成績單(含名次或提供名次證明) 3. 推薦函二封 4. 研究計畫書 5. 自傳 6. 其他有助於審查之證明文件或專題報告等(專題作品為多人合作者，須詳細註明合作者姓名及自己所負責部分，並請指導老師或系所主管簽名。若有不實者，不予錄取) 二、面試(60%)	不可使用	一、含甄試名額 9 名。 二、研究方向：封裝元件設計、封裝材料/製程、封裝智慧製造、封裝永續循環經濟製造等領域。 三、審查成績通過者，再通知面試(面試時間詳附件(三))。審查資料請於報名時上傳。 四、錄取生可依本學院培育優秀學生獎學金實施要點及當年度支給標準表申請獎學金。另外本學院與頂尖半導體及永續製造業相關公司合作，有機會獲得公司獎學金、實習(含業師共同指導)、預聘、產學合作補助等。

系所班		(組) 代碼別	招生 名額	報考資格及條件	考 試 科 目	計算機	備 註
關鍵材料碩士學位學程	碩士班	5D0	16	凡國內經教育部立案之大學或符合教育部認定之境外大學學位者。	一、審查(40%)：請將下列資料依序上傳 1.個人資料表(請至本學位學程網頁之招生公告連結表單) 2.大專歷年成績單(含名次或提供名次證明) 3.研究計畫書 4.自傳 5.其他有助於審查之證明文件或專題報告等(專題作品為多人合作者，須詳細明合作者姓名及自己所負責部分，並請指導老師或系所主管簽名。若有不實者，不予錄取) 二、面試(60%)	不可使用	一、含甄試名額 13 名。 二、研究方向：二維材料開發與應用、奈米/量子技術、功能性材料與元件、能源材料與元件、奈米表面與介面分析等領域。 三、不需推薦函。 四、審查成績通過者，再通知面試(面試時間詳附件(三))。審查資料於報名時上傳。 五、錄取生可依本學院培育優秀學生獎學金實施要點及當年度支給標準表申請獎學金。本學院與頂尖半導體及永續製造業相關公司合作，有機會獲得公司獎學金、實習(含業師共同指導)、預聘、產學合作補助等。
	一般生						
智慧與永續製造碩士學位學程	碩士班	5E0	12	凡國內經教育部立案之大學或符合教育部認定之境外大學學位者。	一、審查(40%)：請將下列資料依序上傳，推薦函另依報名系統【推薦函作業】操作(請詳閱簡章第2頁) 1.個人審查資料表(請至本學位學程網頁之招生公告連結表單填寫) 2.大專歷年成績單(含名次或提供名次證明) 3.推薦函二封 4.研究計畫書 5.自傳 6.其他有助於審查之證明文件或專題報告等(專題作品為多人合作者，須詳細註明合作者姓名及自己所負責部分，並請指導老師或系所主管簽名。若有不實者，不予錄取) 二、面試(60%)	不可使用	一、含甄試名額 9 名。 二、研究方向：發展達成碳中和永續發展的智慧製造技術，包含氫能冶煉技術、智能模擬輔助製程設計、循環經濟技術、低碳減排技術、綠能應用元件等。 三、審查成績通過者，再通知面試(面試時間詳附件(三))。審查資料於報名時上傳。 四、錄取生可依本學院培育優秀學生獎學金實施要點及當年度支給標準表申請獎學金。另外本學院與頂尖半導體及永續製造業相關公司合作，有機會獲得公司獎學金、實習(含業師共同指導)、預聘、產學合作補助等。 五、原名「智能與永續製造碩士學位學程」更名為「智慧與永續製造碩士學位學程」。
	一般生						
智慧半導體及永續製造學院	碩士班	5F0	20	一、凡國內經教育部立案之大學或符合教育部認定之境外大學學位者。 二、除取得前項報考資格外，須有 6 年(含)以上工作服務年資。(請上傳工作證明)。	一、審查(50%)：請將下列資料依序上傳 1.個人資料表(請至本專班網站表單下載)：個人資料、工作經歷、自述、其他有助審查資料等項目 2.大專歷年成績單 二、面試(50%)	不可使用	一、授課時間：以夜間及假日為原則。 二、學雜費基數每學期壹萬貳仟元，學分費每學分壹萬壹仟元，在學期間均按學校標準收費。 三、審查成績通過後再通知面試(面試時間詳附件(三))，其中審查成績特優者，可直接錄取(以招生名額 1/2 為限)，不必參加面試。審查資料於報名時上傳。 四、聯絡方式：06-2757575#62445 ncku_ais2m@mail.ncku.edu.tw
	半導體高階管理暨研發碩士在職專班						

十四、考試科目時間表：

系(所)班別		科目 日期	上				下				備註
			8:15	8:20—10:00	10:35	10:40—12:20	1:35	1:40—3:20	3:55	4:00—5:40	
微電、奈米聯招		2月1日	預備	電子學	預備	固態電子元件	預備	工程數學	預備		
資訊聯招		2月1日	"	計算機組織與系統	"	程式設計	"	計算機數學	"		
中國文學系	中國文學碩士班	2月1日	"	中國文學史	"	中國思想史	"	中國語言文字學 四書	"	古典文獻解讀	
	現代文學碩士班	2月1日	"	中國文學史	"	現代文學理論	"	作品閱讀與寫作	"		
外國語文學系碩士班		2月1日	"	英文閱讀與評析 語言學概論	"	英國文學 語言教學概論	"	美國文學	"		
歷史學系碩士班		2月1日	"	歷史	"	史料分析解讀	"		"		
藝術研究所碩士班		2月1日	"	藝術理論	"	藝術史	"		"		
台灣文學系碩士班		2月1日	"	台灣文學史	"	文學理論與文化研究 語言學	"	文學文本解讀(華語) 文學文本解讀(台語) 文學文本解讀(客語)	"	外文文學文獻解讀(英文) 外文文學文獻解讀(日文)	
考古學研究所碩士班		2月1日	"	考古學	"	臺灣考古學	"	臺灣歷史與民族	"		
戲劇碩士學位學程		2月2日	"	戲劇史	"	戲劇理論	"		"		
數學系應用數學碩士班		2月2日	"	線性代數	"	高等微積分	"		"		
物理學系碩士班		2月2日	"	物理數學	"	普通物理學	"	近代物理學	"		
光電科學與工程學系 碩士班		2月2日	"	近代物理 電子學	"	電磁學	"	工程數學	"		
化學系碩士班		2月2日	"	物理化學	"	有機化學	"	無機化學	"	分析化學	
地球科學學系碩士班		2月2日	"	科學英文	"	普通物理 普通化學	"	地球科學 地球科學概論	"	應用數學	
太空與電漿科學研究所 碩士班		2月1日	"	電磁學	"	應用數學	"				
生命科學系碩士班		2月2日	"		"		"	生物化學及分子生物學、 分子生物學、生物化學、 生態學	"	英文(B)	
生物科技與產業科學系		2月2日	"	生物化學	"	分子生物學	"		"		
熱帶植物與微生物科學 研究所		2月2日	"	植物生理與分子 生物學	"		"		"		
機械工程學系碩士班		2月1日	"	流體力學、 材料力學、 靜力學及專業英文 機械製造及材料 自動控制	"	熱力學、動力學、 動力學及專業英文	"	工程數學	"		
智慧製造國際碩士 學位學程		2月1日	"		"		"		"	英文(A)	
化學工程學系碩士班		2月1日	"	單元操作與輸 送現象、 有機化學	"	化工熱力學、無機 化學及分析化學	"	化學反應工程、 物理化學	"	英文(A)	
資源工程學系碩士班		2月1日	"	工程地質 經濟學	"	土壤力學、熱力學、 資源管理問題解析	"	工程數學、資源循環 工程、物理化學、材 料科學導論、統計學	"	地學通論 英文(A)	

系(所)班別		科目 日期	上				下				備註
			8:15	8:20—10:00	10:35	10:40—12:20	1:35	1:40—3:20	3:55	4:00—5:40	
材料科學及 工程學系	碩士班	2月1日	預備	物理與化學	預備	材料熱力學	預備	材料科學	預備	英文(A)	
	綠色應用材 料碩士班	2月2日	"	物理	"	化學	"	基礎材料科學	"	英文(B)	
土木工程學系碩士班		2月1日	"	材料力學 基礎工程 營建管理	"	結構學 土壤力學	"	工程數學 工程統計	"		
水利及海洋工程學系 碩士班		2月2日	"	流體力學 工程數學 海洋物理學	"	水文學	"		"		
海洋科技與事務研究所 碩士班		2月2日	"		"		"	海洋學概論	"	英文(B)	
工程科學系碩士班		2月2日	"	電子電路 通信系統 資料結構 工程力學 熱力學	"	控制系統、訊號與系 統、計算機概論、 電磁學、近代物理、 流體力學、材料力學	"	工程數學 線性代數 計算機數學	"	英文(B)	
系統及船舶機電工程學系 碩士班		2月1日	"		"	流體力學、動力學、 造船原理、輪機工程、 自動控制、電子學	"	工程數學	"	英文(A)	
航空太空工程學系 碩士班		2月1日	"	熱力學、材料力 學、自動控制	"	流體力學 工程力學 動力學	"	工程數學	"		
民航研究所碩士班		2月1日	"		"	民航概論	"	工程數學	"	英文(A)	
太空系統工程研究所 碩士班		2月1日	"	普通物理	"	科技英文		工程數學			
環境工程學系碩士班		2月1日	"	衛生工程 環境工程概論	"	環境化學及環境微 生物學、流體力學、	"	工程數學	"	英文(A)	
測量及空間資訊學系 碩士班		2月1日	"	測量學 地理資訊系統概論	"	線性代數 統計學	"		"		
生物醫學 工程學系	碩士班	2月1日	"	工程數學 熱力學 生理學	"	工程力學、流體力學 材料科學 計算機概論 電子學、解剖學	"		"		
	醫療器材 創新國際 碩士班	2月1日	"	工程數學 熱力學 生理學	"	工程力學、流體力學 材料科學 計算機概論 電子學、解剖學	"		"	英文(A)	
自然災害減災及管理國 際碩士學位學程		2月1日	"		"		"	統計學、水文學、 土壤力學	"	英文(A)	
能源工程國際碩士學位學程		2月1日	"	熱力學	"	科技英文	"	工程數學	"		
電機工程學系碩士班		2月1日	"	電路學、電子學 計算機控制作業系統	"	電子材料概論、 電磁學、控制系統、 電力工程、計算機組織、 資料結構、電儀表學	"	電機與控制概論(專) 工程數學、離散數學 線性代數	"		
電腦與通信工程研究所 碩士班		2月1日	"	通訊數學 電子學 人工智慧概論	"	資料結構、通訊系統、 電磁學及電磁波、 電磁場與波	"	工程數學 機率與線性代數	"	英文(A)	
製造資訊與系統研究所 碩士班		2月1日	"	統計方法	"	生產管理 計算機概論	"		"		
智慧資訊安全 碩士學位學程		2月1日	"	資訊安全概論		資料結構				英文(A)	
建築學系碩士班		2月2日	"		"		"	設計理論 都市設計 建築歷史與保存概論 建築結構力學 建築工程與管理 建築物理及設備	"	英文(B)	
都市計劃學系碩士班		2月2日	"	都市計劃概論	"	規劃分析方法	"		"		
工業設計學系碩士班		2月2日	"		"		"	專題設計 設計概論		考半天	

系(所)班別	科目 時間 日期	上			午		下			備註
		8:15	8:20—10:00	10:35	10:40—12:20	1:35	1:40—3:20	3:55	4:00—5:40	
創意產業設計研究所碩士班	2月2日	預備		預備	創意設計 創意產業概論	預備	品牌與行銷企劃 企劃實務 數位媒體與互動設計	預備	英文(B)	
科技藝術碩士學位學程	2月2日	"	設計評述	"		"		"		
會計學系碩士班	2月2日	"	財務會計學	"	審計學 計算機概論	"	成本與管理會計學 管理資訊系統 資料結構 統計學	"		
財務金融研究所碩士班	2月2日	"	經濟學	"	財務管理	"	統計學	"		
統計學系碩士班	2月2日	"	數學	"	數理統計	"	統計學	"		
工業與資訊管理學系碩士班	2月2日	"		"	作業研究 生產與作業管理	"	統計學	"	英文(B)	
資訊管理研究所碩士班	2月2日	"		"	計算機概論	"	管理資訊系統 資料結構	"	英文(B)	
企業管理學系碩士班	2月1日	"		"		"	管理學(專)	"		
	2月2日	"		"	經濟學	"	管理學 統計學 微積分	"	英文(B)	
國際企業研究所碩士班	2月2日	"		"		"	經濟學	"	英文(B)	
交通管理科學系碩士班	2月2日	"	經濟學	"	統計學	"	運輸學 運輸工程	"	英文(B)	
電信管理研究所碩士班	2月2日	"	經濟學	"	管理學	"		"	英文(B)	
體育健康與休閒研究所碩士班	2月2日	"		"		"	運動科學概論 運動與休閒管理	"	英文(B)	
數據科學研究所碩士班	2月1日	"	統計學	"	計算機概論					
生物化學暨分子生物學研究所碩士班	2月2日	"	生物化學	"	有機化學 分子生物學	"		"		
生理學研究所碩士班	2月2日	"	生命科學	"	生理學 細胞生物學 分子生物學	"		"		
藥理學研究所碩士班	2月2日	"		"		"	分子生物學 藥理學 生物化學	"	英文(B)	
微生物及免疫學研究所碩士班	2月2日	"		"		"	微生物學 免疫學 分子生物學 寄生蟲學	"	英文(B)	
臨床藥學與藥物科技研究所碩士班	2月2日	"	調劑學 藥劑學 生物化學 有機化學	"	藥理學	"		"		
環境醫學研究所碩士班	2月2日	"		"	工業衛生、環境衛生、 毒理學、普通化學、細 胞生物學、生物統計、 機率與統計、臨床醫學	"	作業環境測定、 環境化學、生物化學、 化學儀器分析、流行病 學、微積分、 臨床研究方法	"	英文(B)	
行為醫學研究所碩士班	2月2日	"	臨床心理學基礎	"	臨床心理學應用	"		"		
分子醫學研究所碩士班	2月2日	"		"		"	分子生物學	"	英文(B)	

系(所)班別	科目 時間 日期	上				下				備註
		8:15	8:20—10:00	10:35	10:40—12:20	1:35	1:40—3:20	3:55	4:00—5:40	
護理學系碩士班	2月2日	預備		預備	成人護理學 產兒科護理學 社區護理學 精神衛生護理學 護理行政	預備	生理學 護理研究	預備	英文(B)	
醫學檢驗生物技術學系 碩士班	2月2日	"	分生與細胞生物 檢驗醫學	"		"		"		
物理治療學系碩士班	2月2日	"	物理治療概論	"		"		"		
職能治療學系碩士班	2月2日	"		"		"	職能治療文獻閱讀	"	英文(B)	
細胞生物與解剖學研究所 碩士班	2月2日	"	生物化學 細胞生物學 生理學	"	科學英文	"		"		
公共衛生研究所碩士班	2月2日	"	公共衛生學	"	生物統計學與流行 病學	"		"		
口腔醫學研究所碩士班	2月2日	"		"		"	生物化學 牙體復形學 口腔外科學 補綴學 牙周病學 口腔病理學 材料科學	"	英文(B)	
臨床醫學研究所碩士班	2月2日	"		"		"	分子生物學 生命科學 生物化學	"	英文(B)	
老年學研究所碩士班	2月2日	"	老年學概論	"	社會學 長期照護與管理 老年醫學	"	研究方法與統計	"		
食品安全衛生暨風險管 理研究所碩士班	2月2日	"		"		"	公共衛生學 食品科學 生物化學	"		
政治學系政治經濟學 碩士班	2月1日	"		"	政治學	"	政治經濟學	"	英文(A)	
經濟學系碩士班	2月1日	"	統計學	"	個體經濟學	"	總體經濟學	"		
教育研究所碩士班	2月1日	"	社會科學研究法	"	心理學	"	教育學	"	英文(A)	
心理學系碩士班	2月1日	"		"		"	方法學	"	英文(A)	
法律學系碩士班	2月1日	"	民法及刑法 民法 情境案例分析	"	刑法 憲法	"	行政法 商事法 刑事訴訟法	"	民事訴訟法 日文 德文 法文	
智慧科技系統碩士學位 學程	2月2日	"				"			英文(B)	
智慧運算 碩士學位學程	2月2日	"				"			英文(B)	
全校永續跨域國際 碩士學位學程	2月1日	"				"			英文(A)	
晶片設計 碩士學位學程	2月1日	"				"			英文(A)	
半導體製程 碩士學位學程	2月1日	"				"			英文(A)	

入學大學同等學力認定標準（摘錄）

（附件一）

教育部 111 年 1 月 25 日臺教高(通)字第 1112200196A 號令修正發布

第一條 本標準依大學法第二十三條第四項規定訂定之。

第五條 具下列資格之一者，得以同等學力報考大學碩士班一年級新生入學考試：

- 一、在學士班肄業，僅未修滿規定修業年限最後一年，因故退學或休學，自規定修業年限最後一年之始日起算已滿二年，持有修業證明書或休學證明書，並檢附歷年成績單。
- 二、修滿學士班規定修業年限，因故未能畢業，自規定修業年限最後一年之末日起算已滿一年，持有修業證明書或休學證明書，並檢附歷年成績單。
- 三、在大學規定修業年限六年（包括實習）以上之學士班修滿四年課程，且已修畢畢業應修學分一百二十八學分以上。
- 四、取得專科學校畢業證書後，其為三年制者經離校二年以上；二年制或五年制者經離校三年以上；取得專科進修（補習）學校資格證明書、專科進修學校畢業證書或專科學校畢業程度學力鑑定通過證書者，比照二年制專科學校辦理。各校並得依實際需要，另增訂相關工作經驗、最低工作年資之規定。
- 五、下列國家考試及格，持有及格證書：
 - (一)公務人員高等考試或一等、二等、三等特種考試及格。
 - (二)專門職業及技術人員高等考試或相當等級之特種考試及格。

第六條 曾於大學校院擔任專業技術人員、於專科學校或高級中等學校擔任專業及技術教師，經大學校級或聯合招生委員會審議通過，得以同等學力報考第二條、第三條及前條所定新生入學考試。

第七條 大學經教育部核可後，就專業領域具卓越成就表現者，經校級或聯合招生委員會審議通過，得准其以同等學力報考第二條、第三條及第五條所定新生入學考試。

第八條 具下列資格之一者，得以同等學力報考大學博士班一年級新生入學考試：

- 一、碩士班學生修業滿二年且修畢畢業應修科目與學分（不包括論文），因故未能畢業，經退學或休學一年以上，持有修業證明書或休學證明書，及檢附歷年成績單，並提出相當於碩士論文水準之著作。
- 二、逕修讀博士學位學生修業期滿，未通過博士學位候選人資格考核或博士學位考試，持有修業證明書或休學證明書，及檢附歷年成績單，並提出相當於碩士論文水準之著作。
- 三、修業年限六年以上之學系畢業獲有學士學位，經有關專業訓練二年以上，並提出相當於碩士論文水準之著作。
- 四、大學畢業獲有學士學位，從事與所報考系所相關工作五年以上，並提出相當於碩士論文水準之著作。
- 五、下列國家考試及格，持有及格證書，且從事與所報考系所相關工作六年以上，並提出相當於碩士論文水準之著作：
 - (一)公務人員高等考試或一等、二等、三等特種考試及格。
 - (二)專門職業及技術人員高等考試或相當等級之特種考試及格。

前項各款相當於碩士論文水準之著作，由各大學自行認定；其藝術類或應用科技類相當於碩士論文水準之著作，得以創作、展演連同書面報告或以技術報告代替。

第一項第三款所定有關專業訓練及第四款、第五款所定與所報考系所相關工作，由學校自行認定。

第九條 持國外或香港、澳門高級中等學校學歷，符合大學辦理國外學歷採認辦法或香港澳門學歷檢覈及採認辦法規定者，得準用第二條第一款規定辦理。

畢業年級相當於國內高級中等學校二年級之國外或香港、澳門同級同類學校畢業生，得以同等學力報考大學學士班一年級新生入學考試。但大學應增加其畢業應修學分，或延長其修業年限。

畢業年級高於相當國內高級中等學校之國外或香港、澳門同級同類學校肄業生，修滿相當於國內高級中等學校修業年限以下年級者，得準用第二條第一款規定辦理。

持國外或香港、澳門學士學位，符合大學辦理國外學歷採認辦法或香港澳門學歷檢覈及採認辦法規定者，得準用前條第一項第三款及第四款規定辦理。

持國外或香港、澳門專科以上學校畢(肄)業學歷，其畢(肄)業學校經教育部列入參考名冊或為當地國政府權責機關或專業評鑑團體所認可，且入學資格、修業年限及修習課程均與我國同級同類學校規定相當，並經大學校級或聯合招生委員會審議後認定為相當國內同級同類學校修業年級者，得準用第二條第二款、第三條第一項第一款至第四款、第四條第一項第一款至第三款、第二項第一款、第五條第一款至第四款及前條第一項第一款與第二款規定辦理。

持前項香港、澳門學校副學士學位證書及歷年成績單，或高級文憑及歷年成績單，得以同等學力報考科技大學、技術學院二年制學士班一年級新生入學考試。

第五項、前項、第十項及第十二項所定國外或香港、澳門學歷(力)證件、成績單或相關證明文件，應經我國駐外機構，或行政院在香港、澳門設立或指定機構驗證。

臺灣地區與大陸地區人民關係條例中華民國八十一年九月十八日公布生效後，臺灣地區人民、經許可進入臺灣地區團聚、依親居留、長期居留或定居之大陸地區人民、外國人、香港或澳門居民，持大陸地區專科以上學校畢(肄)業學歷，且符合下列各款資格者，得準用第二條第二款、第三條第一項第一款至第四款、第五條第一款至第四款及前條第一項第一款與第二款規定辦理：

- 一、其畢(肄)業學校經教育部列入認可名冊，且無大陸地區學歷採認辦法第八條不予採認之情形。
- 二、其入學資格、修業年限及修習課程，均與臺灣地區同級同類學校規定相當，並經各大學招生委員會審議後認定為相當臺灣地區同級同類學校修業年級。

持大陸地區專科以上學校畢(肄)業學歷，符合大陸地區學歷採認辦法規定者，得準用第四條第一項第一款至第三款、第二項及第三項第一款規定辦理。

持國外或香港、澳門學士學位，其畢業學校經教育部列入參考名冊或為當地國政府權責機關或專業評鑑團體所認可，且入學資格、修業年限及修習課程均與我國同級同類學校規定相當，並經大學校級或聯合招生委員會審議後認定為相當國內同級同類學校修業年級者，或持大陸地區學士學位，符合大陸地區學歷採認辦法規定者，修習第四條第三項第二款之不同科目課程達二十學分以上，持有學分證明，得報考學士後學士班轉學考試，轉入二年級。

持前三項大陸地區專科以上學校畢(肄)業學歷報考者，其相關學歷證件及成績證明，應準用大陸地區學歷採認辦法第四條規定辦理。

持國外或香港、澳門相當於高級中等學校程度成績單、學歷(力)證件，及經當地政府教育主管機關證明得於當地報考大學之證明文件，並經大學校級或聯合招生委員會審議通過者，得以同等學力報考大學學士班（不包括二年制學士班）一年級新生入學考試。但大學得視其於國外或香港、澳門之修業情形，增加其畢業應修學分或延長其修業年限。

第十條 軍警校院學歷，依教育部核准比敘之規定辦理。

第十一條 本標準所定年數起迄計算方式，除下列情形者外，自規定起算日，計算至報考當學年度註冊截止日為止：

- 一、離校或休學年數之計算：自歷年成績單、修業證明書、轉學證明書或休學證明書所載最後修滿學期之末日，起算至報考當學年度註冊截止日為止。
- 二、專業訓練及從事相關工作年數之計算：以專業訓練或相關工作之證明上所載開始日期，起算至報考當學年度註冊截止日為止。

第十二條 本標準自發布日施行。

113 學年度碩士班招生可使用計算機系所及考試科目一覽表 (附件二)

★下列考科可使用計算機，請考生自備不具儲存程式功能之計算機應考，本校不提供計算機。

系所名稱	考試科目
微電、奈米聯招	電子學、固態電子元件
機械工程學系	熱力學、靜力學及專業英文、動力學及專業英文、機械製造及材料、流體力學、材料力學、動力學
化學工程學系	單元操作與輸送現象、化工熱力學、化學反應工程、物理化學、無機化學及分析化學
資源工程學系	土壤力學、資源循環工程、物理化學、材料科學導論、經濟學
材料科學及工程學系	物理與化學、材料熱力學、材料科學、基礎材料科學、物理、化學
土木工程學系	結構學、材料力學、工程統計、工程數學 土壤力學、基礎工程、營建管理
水利及海洋工程學系	水文學、流體力學
工程科學系	電子電路、熱力學、工程力學、材料力學、流體力學、控制系統
系統及船舶機電工程學系	流體力學、動力學、造船原理 輪機工程、自動控制、電子學
環境工程學系	衛生工程、環境化學及環境微生物學、環境工程概論
測量及空間資訊學系	測量學、統計學
生物醫學工程學系	工程力學、流體力學、材料科學、電子學、熱力學
電機工程學系	電子學、電磁學、電路學、電儀表學、電力工程
電腦與通信工程研究所	電子學、通訊系統、電磁學及電磁波、電磁場與波
製造資訊與系統研究所	統計方法
建築學系	建築結構力學
都市計劃學系	規劃分析方法
會計學系	財務會計學、成本與管理會計學、統計學
財務金融研究所	財務管理、統計學
工業與資訊管理學系	統計學、作業研究、生產與作業管理
環境醫學研究所	生物統計、機率與統計
公共衛生研究所	生物統計學與流行病學
心理學系	方法學

附件(三)

未辦理筆試之碩士在職專班及半導體學院三所學程面試日期一覽表

系所名稱	各碩士在職專班網頁公佈 面試名單日期	面試日期
台灣文學系 碩士在職專班	1月12日前	1月20日
地球科學學系 碩士在職專班	1月12日前	1月20日
工學院工程管理 碩士在職專班	1月12日前	1月20日
土木工程學系 碩士在職專班	1月12日前	1月20日
水利及海洋工程學系 碩士在職專班	1月12日前	1月20日
工程科學系 碩士在職專班	1月12日前	1月20日
航空太空工程學系 碩士在職專班	1月12日前	1月20日
資訊工程學系 人工智慧與資訊系統碩士在職專班	1月12日前	1月20日
建築學系 碩士在職專班	1月12日前	1月20日
工業設計學系 碩士在職專班	1月12日前	1月20日
國際經營管理研究所 碩士在職專班 (IMBA)	1月12日前	1月20日
財務金融研究所 碩士在職專班	1月12日前	1月20日
工業與資訊管理學系 碩士在職專班	1月12日前	1月20日
交通管理科學系 碩士在職專班	1月12日前	1月20日
體育健康與休閒研究所 運動健康與休閒管理碩士在職專班	1月12日前	1月20日
護理學系 專科護理師碩士在職專班	1月12日前	1月20日
臨床醫學研究所 碩士在職專班	1月12日前	1月20日
公共衛生研究所 碩士在職專班	1月12日前	1月20日
政治學系政治經濟學 碩士在職專班	1月12日前	1月20日
法律學系 碩士在職專班	1月12日前	1月20日
半導體封測碩士學位學程	1月12日前	1月20日
關鍵材料碩士學位學程	1月12日前	1月20日
智慧與永續製造碩士學位學程	1月12日前	1月20日
智慧半導體及永續製造學院 半導體高階管理暨研發碩士在職專班	1月12日前	1月20日

附件（四）

國立成功大學 113 學年度碩士班招生
低收入戶或中低收入戶報名費減免優待申請表

考生姓名		報考系 所組別	學系 組班
身分證字號		性別	出生日期 年 月 日
申請類別	<input type="checkbox"/> 低收入戶 <input type="checkbox"/> 中低收入戶 (請勾選)		
	※1.請至報名網頁→填寫報名資料→點選 低收入戶 →填列本申請表連同證明文件→ 傳真或 E-mail 至綜合業務組 (06-2766415 ; em50190@email.ncku.edu.tw) 待審核→考生自行上網查詢審核結果(下午 17:00 後及假日傳真者，請於次一上班日查詢)→通過者自動產生繳款號碼→【報名費免繳】。		
	※2.請至報名網頁→填寫報名資料→點選 中低收入戶 →填列本申請表連同證明文件→ 傳真 06-2766415 待審核→考生自行上網查詢審核結果(下午 17:00 後及假日傳真者，請於次一上班日查詢)→通過者自動產生繳款號碼→【以上列繳款帳號繳交報名費 520 元】。		
戶籍地址	<input type="checkbox"/> <input type="checkbox"/> <input type="checkbox"/>		
E-mail			
聯絡電話	(日):	(夜):	(行動):
應附證件	1、縣市政府或鄉、鎮、市(區)公所開立之低收入戶或中低收入證明影本。(一般鄰里長所核發清寒證明等證件，概不受理) 2、上述證明文件須有考生姓名等相關資料。		
備註	1. 具低收入戶或中低收入戶證明之考生，請使用本申請表或至網站下載，並最遲於 12 月 7 日下午 4 點前，將申請表及應附證明文件影本傳真或 E-mail 至綜合業務組 (06-2766415 ; em50190@email.ncku.edu.tw)，俟審核通過後，考生即可獲准免繳或優待繳費(考生自行上網查詢審核結果，下午 17:00 後及假日傳真者，請於次一上班日查詢)。 2. 申請減免優待報名費者，以 1 系所組班為限，未依規定於 12 月 7 日下午 4 點前期限內傳真申請或所繳證明文件不符者，均不予減免優待，事後不得要求補辦理。 3. 提出本項申請者，請勿先行繳交報名費，若考生已於事先繳交報名費者，本校將不退還報名費。		

※持境外學歷（力）報考考生用

切 結 書

本人所持 國外 （請勾選） 之學歷影本確為教育部認可。並符合
 大陸地區
 香港或澳門地區

教育部「大學辦理國外學歷採認辦法」或「大陸地區學歷採認辦法」或「香港澳門學歷檢覈及採認辦法」之規定，並完成相關驗證或採認程序。茲保證於錄取報到時，繳驗完成驗印或採認之學歷證件正本（畢業證書）、歷年成績單正本（外文應附中譯本）及入出國主管機關核發之入出國紀錄證明（須涵蓋當地境外學歷修業起迄期間），若未如期繳驗或查證不符合 貴校報考資格，本人自願放棄錄取資格，絕無異議。

此致

國立成功大學研究生招生委員會

境外校院名稱(如為國外學校，請書寫英文全名)：

學校地址(請書寫國名及地區)：

當地境外學歷修業時間：西元____年__月至西元____年__月
合計_____個月(須扣除非修業期間)

立切結書人：中文姓名：_____ 英文姓名：_____
身份證字號：_____
報考系所組別：_____
考生連絡電話：_____

中華民國 112 年 月 日

國立成功大學 113 學年度碩士班招生考試

報名考生造字申請表

申請考生姓名		身分證字號	
報考系所 組 班 別	<p>1. _____ 學系（研究所） _____ 組（班）</p> <p>2. _____ 學系（研究所） _____ 組（班）</p> <p>3. _____ 學系（研究所） _____ 組（班）</p>		
聯絡方式	<p>電話：（日） _____ （夜） _____ （行動） _____</p> <p>Email: _____</p>		
需造字資料	<p><input type="checkbox"/> 姓 名： _____ 需造字： _____</p> <p><input type="checkbox"/> 監護人姓名： _____ 需造字： _____</p> <p><input type="checkbox"/> 地 址： _____</p> <p style="text-align: center;">需造字： _____</p> <p>※請依實際需要造字項目勾記，需造之字務請以正楷填寫工整。</p>		
注意事項	<p>1. 無需造字之考生免填本表。</p> <p>2. 本表請於上網報名登錄完成後，傳真或 E-mail 至綜合業務組 (06-2766415；em50190@email.ncku.edu.tw)處理，處理結果依准考證所載為準。</p>		

各系所聯絡電話及網址

附件(七)

系所名稱	聯絡電話	網址
中國文學系	06-2757575 轉 52100	https://chinese.ncku.edu.tw/
外國語文學系	06-2757575 轉 52253	https://flld.ncku.edu.tw/
歷史學系	06-2757575 轉 52340	https://his.ncku.edu.tw/
藝術研究所	06-2757575 轉 52500	https://art.ncku.edu.tw/
台灣文學系	06-2757575 轉 52600	https://twl.ncku.edu.tw/
考古學研究所	06-2757575 轉 52550	archaeology.ncku.edu.tw/
戲劇碩士學位學程	06-2757575 轉 52500	mapd.ncku.edu.tw/
數學系	06-2757575 轉 65105	https://math.ncku.edu.tw/
物理學系	06-2757575 轉 65209	https://phys.ncku.edu.tw/
光電科學與工程學系	06-2757575 轉 63905	https://dps.ncku.edu.tw/
化學系	06-2757575 轉 65300	https://ch.ncku.edu.tw/
地球科學系	06-2757575 轉 65400	https://earth.ncku.edu.tw/
太空與電漿科學研究所	06-2757575 轉 65900-202	https://www.isaps.ncku.edu.tw/
生命科學系	06-2757575 轉 58102	https://www.bio.ncku.edu.tw/
生物科技與產業科學系	06-2757575 轉 58205	dbbs.ncku.edu.tw/
熱帶植物與微生物科學研究所	06-2757575 轉 58300	https://itps.ncku.edu.tw/
工程管理在職專班	06-2757575 轉 62008	https://emgp.ncku.edu.tw
機械工程學系	06-2757575 轉 62100	https://me.ncku.edu.tw/
智慧製造國際碩士學位學程	06-2757575 轉 62100	https://me.ncku.edu.tw/
化學工程學系	06-2757575 轉 62605	https://www.che.ncku.edu.tw/
資源工程學系	06-2757575 轉 62806	https://mp.ncku.edu.tw/
材料科學及工程學系	06-2757575 轉 62908	http://www.mse.ncku.edu.tw/
土木工程學系	06-2757575 轉 63105	http://www.civil.ncku.edu.tw/
水利及海洋工程學系	06-2757575 轉 63205	http://www.hyd.ncku.edu.tw/
工程科學系	06-2757575 轉 63340	https://es.ncku.edu.tw/
系統及船舶機電工程學系	06-2757575 轉 63534#200	https://sname.ncku.edu.tw/
航空太空工程學系	06-2757575 轉 63631	https://iaa.ncku.edu.tw/
民航研究所	06-2757575 轉 63631	https://ica.ncku.edu.tw/
太空系統工程研究所	06-2757575 轉 63631	https://iaa.ncku.edu.tw/
環境工程學系	06-2757575 轉 65806	https://ev.ncku.edu.tw/
測量及空間資訊學系	06-2757575 轉 63801	https://www.geomatics.ncku.edu.tw/
生物醫學工程學系	06-2757575 轉 63400	https://bme.ncku.edu.tw/
海洋科技與事務研究所	06-2757575 轉 63280	http://www.iotma.ncku.edu.tw/
自然災害減災及管理國際碩士學位學程	06-2757575 轉 63207	http://www.inhmm.ncku.edu.tw/
能源工程國際碩士學位學程	06-2757575 轉 63631	ibdpe.ncku.edu.tw/bin/home.php
電機工程學系	06-2757575 轉 62328	https://www.ee.ncku.edu.tw/
微電子工程研究所	06-2757575 轉 62328	https://www.ee.ncku.edu.tw/
電腦與通信工程研究所	06-2757575 轉 62328	https://www.ee.ncku.edu.tw/
資訊工程學系	06-2757575 轉 62505 轉 14	https://www.csie.ncku.edu.tw/2h-hant/ncku_csie/
醫學資訊研究所	06-2757575 轉 62505 轉 14	http://www.imi.ncku.edu.tw/imi/
製造資訊與系統研究所	06-2757575 轉 34205	https://imis.ncku.edu.tw/
奈米積體電路工程碩士學位學程	06-2757575 轉 62328	https://www.ee.ncku.edu.tw/
人工智慧科技碩士學位學程	06-2757575 轉 62505 轉 14	https://aim.ncku.edu.tw/
智慧資訊安全碩士學位學程	06-2757575 轉 62328	https://www.ee.ncku.edu.tw/
建築學系	06-2757575 轉 54100	https://arch.ncku.edu.tw/
都市計劃學系	06-2757575 轉 54237	https://up.ncku.edu.tw/

系所名稱	聯絡電話	網址
工業設計學系	06-2757575 轉 54343	https://ide.ncku.edu.tw/
創意產業設計研究所	06-2757575 轉 54360	http://www.icid.ncku.edu.tw/
科技藝術碩士學位學程	06-2757575 轉 54100	technoart.ncku.edu.tw
國際經營管理研究所	06-2757575 轉 53011 53555	https://imba.ncku.edu.tw
會計學系	06-2757575 轉 53434	http://www.acc.ncku.edu.tw/
財務金融研究所	06-2757575 轉 53434	http://www.fin.ncku.edu.tw/
統計學系	06-2757575 轉 53606	http://www.stat.ncku.edu.tw/
工業與資訊管理學系	06-2757575 轉 53700(專班 53127)	https://iim.ncku.edu.tw/
資訊管理研究所	06-2757575 轉 53700	https://iim.ncku.edu.tw/
企業管理學系	06-2757575 轉 53305(專班 53308)	https://ba.ncku.edu.tw/
國際企業研究所	06-2757575 轉 53505	https://ib.ncku.edu.tw/
交通管理科學系	06-2757575 轉 53237(專班 53201)	https://tcm.ncku.edu.tw/
電信管理研究所	06-2757575 轉 53237	https://tm.ncku.edu.tw/
體育健康與休閒研究所	06-2757575 轉 53800	https://pehl.ncku.edu.tw/
數據科學研究所	06-2757575 轉 53606	http://ds.ncku.edu.tw
生物化學暨分子生物學研究所	06-2353535 轉 5532	https://biochem.ncku.edu.tw/
藥理學研究所	06-2353535 轉 5471,5472	https://pharma.ncku.edu.tw/
生理學研究所	06-2353535 轉 5422	https://phys-med.ncku.edu.tw/
微生物及免疫學研究所	06-2353535 轉 5611,5612	micimmun.ncku.edu.tw/index.php
臨床藥學與藥物科技研究所	06-2353535 轉 5682	https://clpharm.ncku.edu.tw
環境醫學研究所	06-2353535 轉 5568	https://deoh.ncku.edu.tw/
行為醫學研究所	06-2353535 轉 5101	https://behmed.ncku.edu.tw/
分子醫學研究所	06-2353535 轉 3666	imm-med.ncku.edu.tw/
護理學系	06-2353535 轉 5039	https://nursing.ncku.edu.tw/
公共衛生研究所	06-2353535 轉 5561	https://ph-med.ncku.edu.tw/
細胞生物與解剖學研究所	06-2353535 轉 5291	http://www.anatomy.ncku.edu.tw/
醫學檢驗生物技術學系	06-2353535 轉 5783	mt.ncku.edu.tw/
物理治療學系	06-2353535 轉 5027	https://pt.ncku.edu.tw/
職能治療學系	06-2353535 轉 5025	ot.ncku.edu.tw/
口腔醫學研究所	06-2757575 轉 60012	https://iom.ncku.edu.tw/
臨床醫學研究所	06-2353535 轉 3643	icmmed.ncku.edu.tw/
老年學研究所	06-2353535 轉 5086	https://iog.ncku.edu.tw/
食品衛生暨風險管理研究所	06-2353535 轉 5800	https://www.dfsr.ncku.edu.tw/zh/
教育研究所	06-2757575 轉 56200	https://ed.ncku.edu.tw/
政治學系	06-2757575 轉 50250	https://polsci.ncku.edu.tw/
經濟學系	06-2757575 轉 56305	https://econ.ncku.edu.tw/
法律學系	06-2757575 轉 56100	https://law.ncku.edu.tw/
心理學系	06-2757575 轉 56500/56505	Psychology.ncku.edu.tw/
智慧科技系統碩士學位學程	06-2757575 轉 57000#104	http://computing.ncku.edu.tw/index.php
智慧運算碩士學位學程	06-2757575 轉 57000#104	http://computing.ncku.edu.tw/index.php
全校永續跨域國際碩士學位學程	06-2757575 轉 50202#35	https://mss.ncku.edu.tw/
晶片設計碩士學位學程	(06)2757575 轉 62400#1922	https://ais2m.ncku.edu.tw/
半導體製程碩士學位學程		
半導體封測碩士學位學程	(06)2093690	https://ais2m.ncku.edu.tw/
關鍵材料碩士學位學程	(06)2757575 轉 65212#161	https://ais2m.ncku.edu.tw/
智慧與永續製造碩士學位學程	(06)2093690	https://ais2m.ncku.edu.tw/
半導體高階管理暨研發碩士在職專班	(06)2757575 轉 62445	https://ais2m.ncku.edu.tw/

附件(八)

服務年資證明書

姓 名		性 別	
出生年月日	民國 年 月 日生		
身分證字號			
服 務 機 關			
服 務 部 門		職 稱	
任職起迄時間	自 年 月 日起至 年 月 日止		
年 資	共計 年 月		

(蓋服務機關及首長(負責人)印信處)

中華民國 年 月 日

說明：

- 一、報考在職研究生(含在職專班)者，其工作經驗年資之計算自工作證明書所載日期起算至113年8月31日止之期間，累計得有之工作年資。
- 二、本表各欄所填均屬事實，報名後如查證不實，願負一切法律責任。
- 三、本證明書僅供服務年資證明之用。
- 四、本證明書限在職人員(含在職專班)考生於辦理本校報名時用。
- 五、考生除使用本證明書外，亦可使用其他足供證明在職年資之證明如勞工投保明細表、離職證明書(須明載在職起迄年月)。

附件(九)

國立成功大學 112 學年度碩士班學雜費收費標準表 (僅供參考)

學院 學費別	文學院	理學院	工學院 全校跨 院系學 位學程	電資學 院 敏求學 院	規劃與 設計學 院	管理學 院 (不含 AMBA)	醫學院	社會科 學院	生科學 院	半導體 學院
學雜費基數	11,400	13,200	13,700	13,700	13,700	11,580	14,670	11,400	13,200	13,700
基本學分費	13,600	10,000	10,800	10,000	12,400	15,200	11,200	12,400	10,800	10,000
學雜費 (含基本學 分費)	25,000	23,200	24,500	23,700	26,100	26,780	25,870	23,800	24,000	23,700

※經營管理碩士學位學程(AMBA)二階段收費，學雜費基數每學期 11,580 元，每學分 5,000 元。

※112 學年度入學之碩士新生依本表收費，前 4 學期(不含休學)收取學雜費含基本學分費，第五學期起僅收學雜費基數。

※新生第一學期需繳交新生網路使用費 1,200 元。

※修讀教育學程每學分費 1,020 元。

國立成功大學 112 學年度碩士在職專班學雜費收費標準表

學院系所 收費別	文學院	理學院	工學院 電機資訊學院 規劃與設計學院	管理學院		醫學院		社會科學院
				除 EMBA、IMBA 以外系所	EMBA IMBA	護理學 系、臨床 醫學研 究所	公共衛 生研 究所	
學雜費基數	11,400	13,200	13,700	11,580	12,000	14,670	14,670	11,400
學分費(每 學分)	3,700	3,700	3700 4,500(工程管理) 4,700(土木系) 5,000(資工系)	4,500 4,650(企管系) 5,000(財金所) 6,000(工資管)	9,000	5,000	3,700	3,700 4,200(政治系) 4,800(法律系)

※採二階段收費：第一階段(開學前)繳交學雜費基數，第二階段(選課確認後)繳交學分費。

※新生第一學期需繳交新生網路使用費 1,200 元。

※修讀教育學程每學分費 1,020 元。

國立成功大學招生考試試場規定

96年11月8日 97學年度研究生招生委員會第2次會議修正通過
 100年10月24日 101學年度研究生招生委員會第2次會議修正通過
 105年10月28日 106學年度研究生招生委員會第1次會議通過
 106年10月26日 107學年度研究生招生委員會第2次會議修正通過
 110年11月01日 111學年度研究生招生委員會第2次會議修正通過

- 一. 國立成功大學(以下簡稱本校)為維持入學招生考試試場秩序及公平，特訂定本規定。
- 二. 考生於預備鈴響時即可入場，考試開始鈴響前，不得翻閱試題，並不得書寫、畫記、作答。違者扣減該科成績5分；經制止仍再犯者，扣減該科成績20分，並得視其情節加重扣分或扣減該科全部成績；每節考試開始30分鐘後，不得入場；考試開始40分鐘內不得離場，違者該科不予計分。
- 三. 考生須帶准考證及國民身分證正本（得以有效期限內之護照、居留證、有照片之全民健康保險卡、汽機車駕駛執照或中華民國身心障礙證明）入場應試，違者如經監試人員核對確係考生本人無誤者，先准予應試；惟至當節考試結束鈴（鐘）聲響畢前，准考證或身分證件仍未送達者，扣減該科成績3分，准考證及身分證件均未攜帶者，則扣減該科成績6分，至0分為限。
 考試當日准考證之補發，應持前項身分證文件正本至各分區試務辦公室申請補發，但考試結束後即不再受理申請。
- 四. 考生應按編定座號入座，在開始作答前應先檢查答案卷（卡）、准考證、座位三者之號碼是否相同，試題與應考系所組別科目是否均相同，如有不同，應即舉手請監試人員處理；每節考試開始後30分鐘以內，始發現坐錯座位或錯用答案卷（卡）或試題者，扣減該科成績5分，如於每節考試開始30分鐘後始發現者，扣減該科成績20分，並得視其情節加重扣分或扣減該科全部成績。
- 五. 各科答案卷（卡）限用藍色或黑色筆（含鉛筆）書寫，違者該科不予計分。
- 六. 考生除准考證、身分證件、必用之文具，所有物品均不得攜帶入座（含書籍、紙張、行動電話、穿戴式裝置及其他具有通訊、計算及記憶等功能之各類器材物品等），如招生簡章規定可使用計算機之科目，以使用不具儲存程式功能之計算機為限，違者扣減該科成績5分；考生攜帶入場（含臨時置物區）之手錶及物品，應試時不得有發出聲響或其他影響試場秩序之情事，違者扣減該科成績2分；有關個人之醫療器材如助聽器等，須先申請並經檢查方可使用，違者扣減該科成績2分。
 前項違規情節重大者，加重扣分或扣減該科全部成績。
- 七. 考生於每節考試時，應在考生名冊上以中文正楷簽名，不得據以請求加分或延長考試時間。
 監試人員如對考生身分存疑，無法確認考生身分時，得要求拍照存證，考生不得拒絕。違反時，該科成績以0分計算。
- 八. 考生在考試進行中，發現試題印刷不清時，得舉手請監試人員處理，但不得要求解釋題意。
- 九. 考生應在答案卷（卡）規定作答之範圍內書寫答案，亦不得在封面評閱區作答，違者扣減該科成績5分；於試題紙上作答者，不予計分，並得視其情節加重扣分或扣減該科全部成績。
- 十. 考生不得左顧右盼、相互交談、意圖窺視、抄襲他人答案或便利他人窺視抄襲答案，經勸告不聽者，該科不予計分。
- 十一. 考生不得有傳遞、夾帶、交換答案卷（卡）、自誦或以暗號告人答案等舞弊情事，違者有關考生該科不予計分。
- 十二. 考生不得篡改答案卷（卡）上之准考證號碼或條碼、或無故將答案卷（卡）污損、撕毀、或作任何與答案無關之文字、符號，違者該科不予計分。
- 十三. 考生不得在試場內吸煙，或擾亂試場秩序影響他人作答，違者初次予以勸告，不聽勸告者即請其出場，且該科不予計分；拒不出場者，取消其考試資格。
- 十四. 考生完卷後一經離座，應即將答案卷（卡）與試題交回監試人員驗收，不得再行修改答案，違者該科不予計分。
- 十五. 考生於每節考試時間終了鈴（鐘）聲響畢後，應即停止作答，靜候監試人員收卷；如仍繼續作答者，扣減該科成績2分，經勸止不理者，再加扣該科成績3分。
- 十六. 考生不得將試題或答案卷、答案卡攜出場外，違者該科不予計分。
- 十七. 考生已交卷出場後，不得在試場附近逗留或高聲喧嘩、宣讀答案或以其他方法指示場內考生作答，經勸止不聽者，該科不予計分。
- 十八. 考生不得請人頂替或偽造證件混入試場應試，違者取消其考試資格。其有關人員送請有關機關處理。
- 十九. 考生不得有威脅其他考生幫助其舞弊，或威脅監試人員之言行，違者取消其考試資格。
- 二十. 考生若有答案卷、答案卡遺失情況，應於接到補考通知後，即依規定到場補考，拒絕者該科不予計分。
- 二十一. 考生如有本辦法未列之其他舞弊或不軌意圖之行為時，得由監試或試務人員予以登記提請招生委員會，依其情節輕重予以適當處分。
- 二十二. 本規定經本校研究生招生委員會通過後實施，修正時亦同。

國立成功大學碩士班招生考試設計科目考試注意事項

工業設計學系：「專題設計」、「設計概論」

- 一、各科考試時間為下午 1:40 至 5:40 分，考生應按規定之考試開始時間入場（以手搖鈴為準），遲到逾 60 分鐘者，不得入場；已入場應試者，考試開始 60 分鐘內不得離場，下午 2:40 以後始可開始交卷。
- 二、考生進場後在開始作答前，請考生核對准考證號碼、圖桌號碼及答案卷（正圖紙）號碼是否一致，如有錯誤，應即請監試人員處理，違者依本校「招生考試試場規定」處理。
- 三、考生不得攜帶**行動電話**、**呼叫器**等通訊器材進入試場，違者依本校「招生考試試場規定」處理。
- 四、考生於考試開始 60 分鐘後，得申請休息（如廁或飲水），**每次進出以 10 分鐘為限**，並須登錄進出時間。
- 五、其他事項依本校「招生考試試場規定」處理。


國立成功大學
 National Cheng Kung University

校區平面圖



701台南市大學路1號
No. 1 University Road, Tainan, Taiwan, R.O.C.

January, 2020
News Center, NCKU

