

經本校 111 年 10 月 25 日招生委員會通過

萬能科技大學

Vanung University

111 學年度第 2 學期轉學考試招生簡章



111 學年度第 2 學期轉學考試招生委員會印製

校址：320313 桃園市中壢區萬能路 1 號

電話：(03)4515811 轉 21302

招生專線：(03)4628654

傳真：(03)4531300

學校網址：<https://www.vnu.edu.tw>

招生專區：<https://www.exams.vnu.edu.tw/winter>



萬能科技大學學校簡介

學校願景

本誠信、前瞻、務實及追求卓越之辦學理念，邁向頂尖科技大學，成為培育人文與科技兼備人才的典範。

交通環境

萬能科大免費專車（中壢火車站至本校），自中壢火車站前站出站後右前方元化路直行，至大鴻通訊廣場前搭乘本校免費專車，專車班次密集，服務本校師生搭乘，到站即到校。

中山高速公路從台北經國道一號從內壢交流道出口下（57K），到本校約 2 分鐘。另可經縱貫鐵路、桃園機場國道二號、高速鐵路桃園站、桃園捷運桃園高鐵站到達本校，鄰近機捷 A18 站及高鐵桃園站，車程僅 10 分鐘。UBike 校內設站（至中壢 SOGO 約 10 分鐘）。交通安全便利，校內並設置汽、機車停車場，提供充足停車位。

校園環境

1. 全國唯一航空城大學，國家級重點產業發展人才培育大學。
2. 畢業生就業率全國科大第一。
3. 國家級技能檢定考場數為全國第一，輔導學生取得各項專業證照，建立就業競爭力。
4. 國際化私立科大第一，私立科技大學外籍生人數第一，國際化教學環境最優。
5. 教育部肯定教學卓越重點大學，辦學成效為桃竹苗科大之冠。
6. 教育部評鑑一等與品德教育績優大學。
7. 位居桃園地區八大工業區樞紐，提供多元實習與就業機會。
8. 校園全區提供無線網路服務，建置 6A 等級雲端數位教學環境。
9. 各系師資優良，設備、設施及儀器質量皆優。
10. 優質化環境、生態森林 e 化校園、校舍全部無線網路及空調設備。
11. 河濱大道景色優美貫通校園，休閒運動設施豐富，包括：籃球場、排球場、壘球場、網球場、田徑場、體適能中心、高爾夫球練習場、烤肉區等。
12. 本校長期投資數位教材製作，並在全校設置 6A 等級無線網路，自 103 學年度起，全面改為行動裝置社群教學模式，結合學習軟體及雲端服務，可隨時隨地不受時空環境限制從事知識學習、閱讀或查詢資訊、分享資訊。
13. 餐飲商家：除有美食廣場集合各種南北小吃，物美價廉、衛生可口、菜色多樣（如自助餐、滷味、麵食、套餐等），設有萬大花園景觀實習餐廳，提供美式休閒飲食。校內另有統一超商（7-11）提供便當、各式飲料及零食等，除服務性商品及特價商品外，凡本校師生購物均以標示價格九折優惠。

學生宿舍

本校有榮獲國家金質獎的單人/雙人學生宿舍之萬能學苑及信義樓 4 人套房(全新五星級宿舍)，宿舍皆配有冷氣空調及網路設施，安裝有電熱水器提供熱水洗澡，並設置自動錄影系統及 IC 電子識別系統，配有管理員一人負責門禁管制工作，加強宿舍安全。

學制與招生

本校設有 3 個學院、6 個研究所及 16 個系。訂定各項政策，培育畢業生順利就業與升學績效卓著。

1. 航空暨工程學院：室內設計與營建科技系(含碩士班)、電資研究所、資訊工程系、航空光機電系、**精密機械與工業工程系(含碩士班)**、車輛工程系、**電機工程系**。
2. 設計學院：化妝品應用與管理系(含碩士班)、商業設計系、時尚造型設計系。
3. 觀光餐旅暨管理學院：觀光與休閒事業管理系、餐飲管理系、旅館管理系、航空暨運輸服務管理系、企業管理系暨經營管理研究所、資訊管理系(含碩士班)、行銷與流通管理系。

《萬能科技大學辦學特色》

卓越 • 雲端 • 航空城大學

目前本校總計有三個學院（航空暨工程學院、設計學院、觀光餐旅暨管理學院）包含6個研究所（室設系碩士班、電資所、經管所、資管系碩士班、妝品系碩士班、**精工系碩士班**）及16個系（室設系、資工系、航空系、精工系、車輛系、**電機系**、觀休系、餐飲系、旅館系、航服系、企管系、資管系、行銷系、商設系、妝品系、時尚系），全校學生達**8,200人**，外籍學生達六百餘人。我們致力精進各種軟硬體設施、教學設備、課程設計、國際交流等領域，使學校已具一流大學水準，成效深受教育主管單位讚賞。我們將再接再厲，邁向科技與人文相輔相成的智慧型校園，為國家及社會造就更多科技與經建人才。

✔ 航空城大學、全國唯一

離桃園國際機場最近的科大，享有航空產業豐沛合作資源與可見度高的實習就業機會。

✔ 億元獎助學金，北台灣之冠

近五年發放總額6億元獎助學金。

✓ 校園優美，學習空間首屈一指

校景遠近馳名：河濱大道、景觀餐廳與五星級宿舍，每位師生可享生活與學習空間，北部科大首屈一指。

✓ 高教深耕教學卓越重點大學

教育部肯定整體發展績優科大。

教育部肯定高教深耕教學卓越重點大學。

✓ 實習就業，全國第一

大四全面實習，實習就業無縫接軌，就業率全國科大第一。

✓ 國家檢定考場，全國第一

勞動部肯定國家級考場數量與設備全國之冠、勞動部肯定全國技能競賽協辦 19 職類全國之冠。

✓ 技藝卓越，全國最優

52屆全國技能競賽勇奪2金2銀獎牌，冠軍二連霸，摘金奪銀國第一。

✓ 電競專班，全國冠軍

111年度教育部指導(英雄聯盟)萬能雄獅電競隊，勇奪全國冠軍。

✓ 航空餐旅，全國私立科大最大

觀光餐旅暨管理學院人數達 5000 人，跨 2 種以上專業領域學習，提升國際就業競爭力。

✓ 設計時尚，國際發光

師生榮獲教育部技職之光，國際 IF、Red Dot 設計大獎，引領國際設計流行時尚。

✓ 航空工程，快速起飛

與航空界龍頭華航、長榮、漢翔、亞航...產學策略聯盟，接軌波音、空中巴士等國際大廠。

✓ 生活機能完備，中壢正核心

復刻信義區、青埔高鐵特區、萬坪購物中心、亞洲矽谷、國際會展中心、國際棒球場與美術館。

✓ 三鐵一港，交通便捷

高鐵、台鐵、捷運與機場便利交通網。

萬能科技大學—中壢火車站免費接駁專車，上課方便又安全。

獎助學金全國最優：

項目	轉學考試獎助學金
獎助學金金額	25,000 元
領取資格	1. 適用於日間部 2. 達轉學考錄取標準
領取辦法	1. 第一學期：10,000 元、第二學期：10,000 元、第三學期：5,000 元 2. 入學後第二學期起，前一學期學業成績達全班前 50%，德育成績 82 分以上。

備註：1.獎助學金申請與發放方式，均依本校獎助學金相關辦法實施。

2.上述獎助金獎勵資格限未曾就讀本校，由他校轉入本校正式學籍班錄取並完成註冊程序之中華民國國籍學生。

交通環境

交通環境

便利的交通網絡

- ✈️ 桃園國際機場 15分
- 🚄 高鐵桃園車站 10分
- 🚆 機場捷運車站 5分
- 🚗 高鐵桃園站到台北 20分

- 校內設有巴士站，南北往來超便利。
- U Bike單車騎乘，前30分鐘免費



臺灣桃園國際機場

18分 · 12.4公里



高速鐵路桃園車站

10分 · 4.3公里

桃園機場捷運

10分 · 4公里



台灣鐵路中壢火車站

15分 · 5.4公里

生活機能



GLORIA OUTLETS 華泰名品城



大江國際購物中心



遠東 SOGO 中壢店



新光影城



IKEA 宜家家居



Xpark



萬能科技大學全景

校園風貌



全新宿舍・信義樓

十二層電梯大樓，採光通風良好，提供四人、二人(另提供無障礙設施)房型，每個房間都有獨立乾濕分離衛浴設備及分離式冷氣，每層樓皆提供冷熱水飲水機及流理台並設有交誼廳，採電子感應全面管制進出，確保學生住的安全。



萬能學苑

榮獲國家金質獎肯定之優質四層樓宿舍建築，擁有單(雙)人套房及單人雅房計169間。



專業特色教室

⊕ 車輛工程系



汽車實習工廠



機器腳踏車乙級術科檢定場地設備



汽車乙級術科檢定場地設備(第四五站)



萬能車輛修護場

⊕ 精密機械與工業工程系



五軸同動加工機、車銑複合加工機



勞動部CNC銑床乙級技術士考場



蔡司三次元量測儀



勞動部CNC車床乙級技術士考場



精密量測實驗室

專業特色教室

⊕ 航空光機電系



飛機與發動機維修實習區



飛機結構維修實習區



複材產品開發類工廠

⊕ 室內設計與營建科技系



室設系廊道

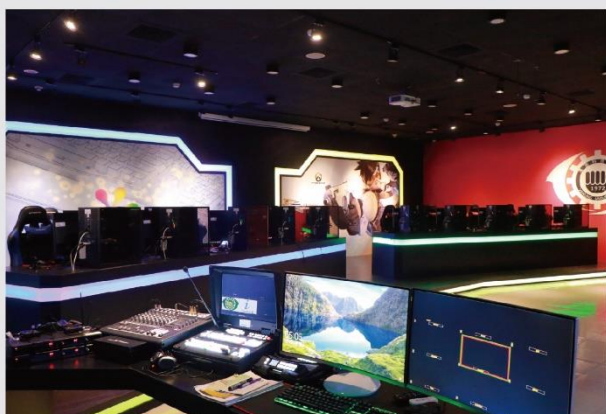


室內設計實習教室



專題討論室

⊕ 資訊工程系



MB101電競館-比賽席及轉播台



實驗自駕車



B103室內配線實驗室

專業特色教室

⊕ 行銷與流通管理系



勞動部賈桃樂網紅直播專業教室



專業多媒體實作訓練



陣容堅強專任教師團隊



JIT物流運籌建置模擬教室



出貨作業拉式管理模擬教室

⊕ 企業管理系



FB03-微型創業教室



FB03-微型創業教室



創意直播網紅體驗教室

專業特色教室

⊕ 航空暨運輸服務管理系



機艙實境教室



模擬飛行教室



地勤實境教室

⊕ 觀光與休閒事業管理系



體適能中心



V-bar



實習旅行社

⊕ 旅館管理系



實習旅館



實習旅館輕食吧檯



國家技能檢定飲料調製專業教室

專業特色教室

⊕ 資訊管理系



大數據雲創智慧基地



電子競技館

⊕ 餐飲管理系



中式米食教室 V105



西餐烹調教室 V101



廚藝複合多功能教室V203



FB02-智慧餐旅創新中心



FB05-酒類釀造暨巧克力工藝實作教室



FB01-V吧-溫馨咖啡專業吧檯

專業特色教室

⊕ 化妝品應用與管理系



植萃化妝品配方設計 & 檢測中心



美體沙龍/醫學美容教學研究中心



彩妝美顏技術培訓中心



整體造型專業教室



設計學院2樓門廳-芳香美容

專業特色教室

⊕ 商業設計系



視聽教室



虛擬攝影棚



作品展示藝廊



專業寫真攝影棚



3D列印實驗室



創意教學工坊



MAC 專業電腦教室

專業特色教室

⊕ 時尚造型設計系



設計學院1樓門廳-流行時尚廊道



流行服飾設計教室



美髮暨頭皮管理專業教室



藝術美甲眉睫半永久妝專業教室



珠寶設計暨金工創作工坊



藝人展演暨走秀教室



流行樂團教室



歌唱及音樂專業教室



影音錄製教室

產學合作

2021-11-09-工商時報C8全國版活動資訊



提供實習機會 培養航空人才

萬能科大攜手長榮華航 產學合作

楊明峰/桃園報導

萬能科技大學17日與中華航空、長榮航空簽定產學合作意向書，將提供學子實習機會、獎助學金等，強調「學用合一」與業界接軌，不只为桃園培養航空產業人才，也提升產業發展，創造三贏局面。

萬能科大附由校長莊鞠代表，在桃園市長鄭文燦見證下，與華航董事長何煖軒、長榮航空董事長林寶水簽下產學合作意向書。

莊鞠與何、林兩位董事長，在桃園市長鄭文燦見證下，與華航董事長何煖軒、長榮航空董事長林寶水簽下產學合作意向書。



2022-05-15-聯合報大學攻略

萬能科技大學 航空人才之霸

位於龍門之首的桃園市中華區萬能科技大學，鄰近桃園國際機場，航空相關科系成為航空產業爭相爭取的進用人才，也是全運地一與華航、長榮及星宇航空等航空巨擘，聯袂航空三巨頭。

三大航空聯盟 成企業最愛

許多學生畢業後即成為華航空服員、國際航空公司空服員與地勤、長榮航太工程師以及物流中堅幹部，或獲得國際航空公司聘請，培育航空產業專業人才有。

萬能科大致力提升學生的國際就業競爭力，配合實習課程與企業緊密連結，是全國唯一與華航、長榮、星宇簽訂戰略聯盟的大學。畢業生不只是航空產業雇主的最愛，也受到國內與國際知名航空公司的青睞。

萬能科大辦學理念著重「適性揚才、務實致用」，校長莊鞠表示，萬能全力輔導學生畢業前拿到國家級之執照，保證畢業即就業。校方更投入大量資源，培育學生專業技能，參加國際技能競賽與世界技能大赛。今年第3屆全國技能競賽分區賽萬能獲金獎銀牌3枚銅牌，總獲獎數為全國大專院校之冠，獲頒「國際技能競賽界首領、尖子可點、滿手高薪的銷售」。

航空航空資源 師資實力強

萬能科技大學具有高職、台、運、運及機場的「三合一」交通地理優勢，精心設有航空相關科系，包含航空機電維修管理系、航空光電機系、航空機械與工業工程系及行銷與航空管理系航空營運管理組。

萬能科大校長莊鞠表示，航空相關科系除了優質師資及專業課程，更有全國私立科大最完整的特色教育，包含波音747機艙實境教室、超開飛機、飛行安全、六輪機艙教練飛機、實體波音737飛機以及V-Bar航空餐飲特色教室，再加上中台日韓空服航空應變長的師資，設備與師資為私立科大相關系所的翹楚。

設備機艙教室

V-Bar航空餐飲特色教室

六輪機艙教練飛機

萬能科技大學航空相關科系

萬能航服系育才有成 常少康取得執照完成機師夢



產學合作



萬能榮耀

第52屆全國技能競賽2金2銀



室設系 陳思妤
展示設計 金牌



時尚系 謝翔宇
美髮 金牌



室設系 陳佑樺
展示設計 銀牌



餐飲系 吳梓瑄
西點製作 銀牌

全國第一
摘金奪銀



賀

全國大專校院冠軍

萬能科大勇奪4金17獎

第51屆全國技能競賽

金、銀、銅牌選手大會師



榮耀金牌

本校李俊誠榮獲第51屆全國技能競賽漆作裝潢-金牌

萬能科技大學 辦學萬能科技大學 辦學績效

～桃園航空城內唯一科大·就業率全國第一之科技大學～

卓越萬能

109年3月	與永虹先進材料產學合作，培育航空複合材料人才。
109年4月	與慈明高中締結策略聯盟伙伴，促進兩校校務穩健推展，共享教育資源以提升教育品質。
109年7月	與台灣房屋集團舉行「合作意向書」簽約儀式，攜手培育未來房仲產業的青年才俊。
109年8月	與福祐汽車簽訂產學合作備忘錄，攜手落實「產學合作，實習就業，無縫接軌」的理念。
109年8月	與中國青年救國團簽訂多元合作方案，共同推動相關教育訓練課程。
109年9月	與元隆汽車簽訂MOU攜手育才，達到「學用合一」的目標。
109年10月	辦理技專校院發展策略研究座談會，邀請教育部長官、大專及國高中校長教師與會，研商教育議題。
109年10月	桃園市政府表揚本校電競校隊雄獅隊勇奪「第三屆LSC《英雄聯盟》校園聯賽大專院校組冠軍」。
109年10月	與上騰工商、漢台科技三方簽訂產學聯盟合作意向書，積極培育下一代優秀人才。
109年11月	與台灣晉陞太空股份有限公司簽訂產學合作意向書，攜手產學合作與實習就業。
109年12月	與益裕汽車公司簽訂產學聯盟合作意向書，培育專業人才
110年1月	與桃園市國際機場產業發展協會簽署合作備忘錄，提昇學生機場經濟的專業知識技能。
110年1月	與台灣瀧澤科技公司簽訂產學合作備忘錄，培養學生具備接軌企業的專業實戰能力。
110年3月	與華新集團簽署產學合作意向書，共同成立「萬能華新學院」產學合作平台，培育5G、AI人才。
110年4月	攜手遠雄自貿港區簽署產學合作意向書，將共同推進產學合作與實務訓練。
110年4月	與力麗觀光開發簽署產學合作意向書，培育觀光餐旅管理專業人才。
110年4月	與桃苗汽車公司簽訂產學合作意向書，為汽車產業的人才培育與晉用提前部署。
110年5月	與手信坊股份有限公司簽署產學合作意向書，增進產學合作面向，實現產業實習與就業無縫接軌。
110年5月	與美商瓦器錄音室簽訂產學合作意向書，正式成立「萬能科大-瓦器共創錄音室」培育錄音成音人才。
110年6月	109學年度教育部技專校院校務類評鑑全數通過。
110年8月	與中華民國室內設計裝修商業同業公會全國聯合會簽署產學合作意向書，培育室內設計裝修人才。
110年10月	與協易機械簽訂產學合作意向書，攜手產學合作與實習就業。
110年11月	與星宇航空簽署產學合作意向書，共同推展產學合作與實務訓練。
110年12月	與君毅高中簽署策略結盟交流合作書，促進兩校校務穩健推展，提升教育品質和發揮教育效能。
111年3月	與中華民國觀光工廠促進協會簽署產學合作意向書，擴大產學合策略合作創新共榮。

111年3月	與 APTF 亞太頭皮管理師認證聯盟簽訂產學合作意向書，共同推展產學合作與實務訓練。
111年4月	智泰科技股份有限公司 VisLab 軟體捐贈儀式與 AI 培訓中心揭牌，攜手推動 AI 教育與業界人才培訓。
111年5月	與大潤發流通事業股份有限公司簽署產學合作意向書，共同推展產學合作與實務訓練。
111年6月	與德微科技股份有限公司簽署產學合作意向書，攜手產學合作與實習就業。
111年6月	與退輔會桃園市榮民服務處、物聯電網、翔探科技及漢基綠能簽署促進退除役官兵就業合作備忘錄，持續致力於無人機產業的人才培訓，以及退除役官兵就業訓練與媒合。
111年7月	與齊家保全股份有限公司簽署產學合作備忘錄，攜手培育優質機場服務人員。

萬能榮耀 技職之光

97年	教育部 2008 年第四屆「技職之光」 競賽卓越獎 林琳同學
100年	教育部 2011 年第七屆「技職之光」 競賽卓越獎 吳榮騰同學
101年	教育部 2012 年第八屆「技職之光」 競賽卓越獎 盛博揚同學
101年	教育部 2012 年第八屆「技職之光」 競賽卓越獎 顏國華老師
102年	教育部 2013 年第九屆「技職之光」 競賽卓越獎 林明惠老師
103年	教育部 2014 年第十屆「技職之光」 競賽卓越獎 陳育睿老師
104年	教育部 2015 年第十一屆「技職之光」 競賽卓越獎 徐邱翊同學
106年	教育部 2017 年第十三屆「技職之光」 技職傑出獎-證照達人 林彥筠同學
108年	教育部 2019 年第十五屆「技職之光」 時尚造型達人獎 劉怡伶同學

萬能榮耀 技藝超群

109年9月	本校參加「2020年台灣創新技術博覽會」發明競賽，榮獲1面銀牌獎、2面銅牌獎。
109年10月	企管系餐旅微創組同學參加 2020NTT 國際創意美學技能競賽，榮獲3銀、5銅。
109年10月	旅館系、企管系及時尚系同學參加桃園市 2020 第四屆國際青年創意美學競賽，榮獲2金、1銀、5銅、5佳作的佳績。
109年10月	餐飲系林欣慧、龔義雄同學榮獲 2020 菩提金廚獎素食廚藝大賽學生組銀牌。
109年11月	餐飲系陳有祥同學榮獲 2020AFA 韓國世界廚藝大賽藝術麵包類金牌，王梓翰同學榮獲馬卡龍類銀牌。
109年11月	行銷系同學「2020 全國大專校院台灣特色商品行銷創意競賽」奪一銀一銅兩佳作。
109年12月	航空系羅鴻基同學參加「台灣飛行機器人競賽」榮獲室內定翼機穿越賽第一名。
109年12月	電競隊參加《2020 臺中電競嘉年華》校園盃獲得冠軍金盃。
109年12月	觀休系創舞隊參加「2020 年全國啦啦隊錦標賽」榮獲雙料冠軍佳績。
109年12月	旅館系、航機系和航服系跨系合作參加「2020 全國技專校院英語讀者劇場比賽」，順利奪下非外語組團體賽第二名、航機系呂恩宇最佳口說技巧個人獎第二名。
109年12月	商設系參加 2020 年第三屆康堤藝術與跨領域設計競賽摘下 22 個獎項，成果豐碩。
110年1月	商設系參加「第五屆飛越海峽兩岸青少年創作比賽」狂掃包裝設計、數位多媒體影片、攝影類比賽一等、二等、三等獎各式獎項，風光全場。
110年1月	航服系 10 位學生於 2020 專業英/日文詞彙與聽力能力大賽北二區分區賽中，

	榮獲 2 冠軍、3 亞軍、3 季軍、3 金腦獎，成績亮眼備受全場矚目。
110 年 3 月	商設系系友蔣孟潔參加第十屆福建省高校藝術設計獎奪一金一銅
110 年 3 月	籃球隊勇奪全國大專盃籃球賽 UBA 男二級賽冠軍。
110 年 4 月	室設系、航機系、車輛系、餐飲系、妝品系、時尚系選手參加勞動部「第 51 屆全國技能競賽」北區分區賽，榮獲 4 金 3 銅，總計 18 項獎牌的佳績。
110 年 5 月	航服系學生參加「2021 桃園英文菁英盃專業英文詞彙與聽寫能力大賽 (PVQC)」榮獲大專院校一般生組觀光類別團體賽冠軍，個人賽亦囊括 1 冠軍、1 亞軍、1 季軍及 5 金腦獎。
110 年 5 月	航服系學生邱昱軒參加「2021 全國技專院校英語朗讀比賽」榮獲冠軍殊榮。
110 年 6 月	本校電競代表隊「萬能雄獅」參加「英雄聯盟：激鬥峽谷」激鬥校園春季賽，奪下首屆挑戰組冠軍。
110 年 6 月	2021 全國微型創業暨創意故事行銷競賽，企管系師生展現創意與創業技能，獲得第一名、第三名與佳作等獎項。
110 年 7 月	本校參加 2021 全國技專院校專題製作競賽，航機系勇奪能源與環保群第三名，室設系榮獲土木建築類第二名。
110 年 8 月	本校觀管學院餐飲系、旅館系與企管系組團參加 2021 比利時觀光美食節線上國際大賽，以九金二銀的亮眼表現技壓群雄。
110 年 9 月	室設系陳獻恩奪得 2021 特力家居盃設計大賽最佳模型獎。
110 年 9 月	室設系彭若雯助理教授與洪嘉佑同學榮獲 2021 美國繆思設計大獎概念設計類室內設計項目金獎。
110 年 9 月	商設系師生榮獲 2021 美國繆思國際攝影大賽榮獲年度學生獎及金牌殊榮。
110 年 10 月	餐飲系參加第 51 屆全國技能競賽全國賽，獲 2 銀 1 銅 1 佳作佳績。
110 年 10 月	籃球隊 110 年 Molten 盃全國社會組籃球錦標賽奪下冠軍。
110 年 10 月	餐飲系陳倫傑榮獲第一屆美國馬鈴薯校園廚神爭霸賽競賽第三名
110 年 11 月	電競隊再奪 S2 校園傳說賽高中暨大專院校組亞軍及準 ACS 校園聯賽升降資格。
110 年 11 月	商設系師生參加 2021 台灣視覺設計獎獲獎 5 件。
110 年 11 月	室設系李俊誠第 51 屆全國技能競賽「漆作裝潢」奪金。
110 年 11 月	電競隊勇奪「2021 J TEAM 電競列車校園交流賽」冠軍。
110 年 11 月	2021 年陸羽盃客家料理競賽 萬能餐飲系勇奪兩金一銀。
110 年 12 月	航機系羅鴻基、林嘉峻參加 2021 台灣飛行機器人競賽一舉拿下兩金一銀。
111 年 3 月	資管系參加第 10 屆全國雲端 APP 行動創意應用競賽勇奪第二名、第三名與佳作。
111 年 5 月	室設系、航機系、餐飲系、資管系、時尚系同學榮獲勞動部第 52 屆全國技能競賽北區分區賽 4 金 1 銀 4 銅等 16 座獎項為校爭光。
111 年 5 月	餐飲系同學參加 2022 丸莊環太平洋際國廚藝大賽榮獲銅牌。
111 年 7 月	電競隊再次奪得第 5 屆 LSC《英雄聯盟》校園電競聯賽冠軍。
111 年 7 月	企管系師生參加 2022 高雄易牙美食節廚藝競賽，勇奪 1 特金 1 金 1 銀 6 銅殊榮。
111 年 8 月	室設系、餐飲系、時尚系同學技藝超群，榮獲第 52 屆全國技能競賽全國賽 2 金 2 銀佳績。

建設磐石

104 年 12 月	萬大花園景觀實習餐廳及萬大花園廣場落成啟用。
105 年 3 月	航空科技中心揭牌啟用。
105 年 11 月	公共自行車 YouBike 租賃站啟動儀式。
106 年 6 月	電競館啟用。

106年8月	萬能航空科技館建置完成。
107年8月	新建學生宿舍信義樓落成啟用。
107年11月	污水處理場暨污水下水道系統興建工程完工啟用。
107年11月	運動場整建工程完工啟用。
107年12月	體適能中心啟用。
108年12月	全國首創地勤服務模擬教室啟用。
109年4月	萬能車輛修護廠啟用。
110年3月	賈桃樂學習主題館萬能分館開幕。
110年4月	智慧餐旅創新中心開幕啟用。
111年3月	大數據雲創智慧基地揭牌啟用。

媒體評價

110年9月	工商時報-培育 AI 系統整合人才 萬能科大自行研發 ROS2 機器人
110年9月	經濟日報-2021 特力家居盃設計大賽 萬能室設系陳獻恩奪最佳模型獎
110年10月	工商時報-萬能航機系新加坡實習 飛向國際 EASA 認證
110年10月	工商時報-萬能科大 培育 AI 系統整合人才
110年10月	經濟日報-萬能科大室設計系 榮獲 2021 年美國 MUSE 設計金獎
110年10月	經濟日報-2021 美國繆思國際攝影大賽 萬能科大商設系鍍金
110年10月	工商時報-萬能科大觀休系與力麗觀光 拓展觀光旅宿產學策略聯盟
110年10月	經濟日報-萬能旅館系新創智能課程 導入餐旅服務、西餐廚藝訓練
110年10月	中國時報-全國技能競賽 萬能科大奪 2 銀 1 銅
110年10月	經濟日報-萬能航服系育才有成 常少康取得執照完成機師夢
110年10月	經濟日報-Molten 盃全國社會組籃球錦標賽 萬能科大籃球隊奪冠
110年11月	中國時報-萬能科大攜手星宇航空 培訓航空實務專業人才
110年11月	經濟日報-萬能商設系專業課程 影像創作育才搖籃
110年11月	經濟日報-萬能科大觀休系與手信坊合作 建構產業實習平台
110年11月	中廣新聞-結合電商大數據行銷農產品 萬能科大師生奪發明獎金牌
110年11月	工商時報-萬能資工系建置「先進智慧機器人實驗室」 培育智慧機器人相關人才
110年11月	經濟日報-室設系李俊誠第 51 屆全國技能競賽「漆作裝潢」奪金
110年11月	經濟日報-萬能時尚系跨域畢業展演 戶外商場燒腦登場
110年12月	經濟日報-萬能科大向下扎根育才 助自動化產業再升級
110年12月	經濟日報-萬能科大首位女飛官 跨越性別藩籬飛上青天
110年12月	經濟日報-台灣特色商品競賽 萬能科大奪冠
110年12月	經濟日報-2021 屈臣氏彩妝大賽 萬能時尚學生包辦冠亞軍
111年1月	中時電子報-萬能科大深根技職教育 獲勞動部王安邦次長肯定
111年2月	Cheers 快樂工作人-萬能科大發放千萬獎金激勵師生 打造優質技職教育環境
111年3月	經濟日報-萬能科大餐飲系饗宴之夜 學以致用接軌職場
111年3月	經濟日報-導入智慧服務機器人服務 萬能旅館系育才數位化
111年3月	經濟日報-天廚盃全國航空創意廚藝競賽 萬能科大奪雙冠
111年3月	中時新聞網-萬能科大 50 周年 展現軟硬實力
111年3月	聯合新聞網-萬能科大校慶展示 AI 實力 無人機表演吸睛
111年3月	工商時報-萬能科大 50 週年校慶 前瞻未來再創榮耀
111年3月	經濟日報-全國技能競賽餐飲類群 萬能科大獲全國私立科大冠軍
111年3月	鏡新聞-萬能科大航機系 陳志宏專訪-用模擬機說明飛機操作
111年3月	經濟日報-桃園青年表藝週 萬能科大時尚系表藝組展演炸裂全場

111年4月	經濟日報-萬能科大三鐵一港 產學合作實習就業亮眼
111年4月	經濟日報-2022獅王盃全國餐旅競賽 萬能科大新秀輩出
111年4月	經濟日報-獲全球最佳航空公司認證 萬能科大育才有門道
111年4月	經濟日報-萬能科大攜手智泰科技 聚焦 AI 人才培育
111年4月	聯合電子報-UBA/萬能科大獲第四名 好成績獲高中球員升學選擇
111年4月	經濟日報-萬能科大全國第一! 全國技能競賽分區賽獲 4 金 1 銀 4 銅 16 獎
111年5月	經濟日報-萬能科大航服系 臺灣高鐵實習錄取人數全國之冠
111年5月	工商時報-萬能科大攜手永平工商 x 涓豆腐 x 手信坊 贊助數百萬獎助學金
111年5月	經濟日報-萬能科大攜手 APTF 亞太頭皮管理師認證聯盟 強化學生競爭力
111年5月	中國時報-萬能科大 全國技能北區競賽奪 16 獎牌
111年5月	中時電子報-產學合作 萬能科大設半導體學院
111年5月	經濟日報-萬能科大重金培育職場達人 技能競賽全國私科大第一
111年5月	工商時報-跨域增值產業最愛! 萬能科大車輛系發展前瞻科技
111年5月	經濟日報-萬能科大航機系攜手長榮航太 產學菁英班開課
111年5月	經濟日報-全國技能競賽餐飲職類 萬能奪全國私科大第一
111年5月	經濟日報-萬能時尚系表藝組 VNU Girls 驚艷小巨蛋
111年5月	工商時報-萬能科大與大潤發締結產學合作 攜手培育流通業跨領域菁英
111年5月	自由時報-萬能技藝超群三連霸 全國私科大第一
111年5月	經濟日報-上市櫃公司徵才 萬能科大產攜班供不應求
111年6月	自由時報-萬能科大半導體學院 研發智能汽車
111年6月	經濟日報-萬能科大時尚系技藝絕倫 橫掃全國技能競賽
111年6月	經濟日報-萬能科大新南向育才有成 首屆旅館系國際專班畢業典感人
111年7月	經濟日報-萬能科大航機系 開拓無人機就業市場新契機
111年7月	經濟日報-國手夢啟航無礙 萬能室設系技能競賽獲 1 金 1 銅
111年7月	中時電子報-萬能科大航服系培育即戰力 實習獲 3 龍頭青睞
111年7月	經濟日報-萬能科大航服系助攻 聯合報 x 星宇航空夏令營報名夯
111年7月	經濟日報-車輛產業超前部署人才正夯 萬能科大提供育才搖籃
111年7月	經濟日報-食安教育三年有成 萬能科大社會責任計畫邁向新紀元
111年7月	經濟日報-高雄 KIDE 國際發明暨設計展 萬能妝品系鍍金
111年7月	經濟日報-萬能科大攜科技業者德微/亞昕 催生半導體人才
111年7月	中時電子報-《英雄聯盟》校園聯賽霸主誕生 萬能雄獅重返榮耀
111年9月	經濟日報-全國技能競賽 萬能科大餐飲系榮獲 1 銀 1 佳作
111年9月	經濟日報-星宇航空攜萬能科大辦夏令營 精英青年領袖雲集

萬能科技大學 111 學年度第 2 學期轉學考試招生重要日程表

111 年 12 月						
日	一	二	三	四	五	六
				1	2	3
4	5	6	7	8	9	10
11	12	13	14	15	16	17
18	19	20	21	22	23	24
25	26	27	28	29	30	31

112 年 1 月						
日	一	二	三	四	五	六
1	2	3	4	5	6	7
8	9	10	11	12	13	14
15	16	17	18	19	20	21
22	23	24	25	26	27	28
29	30	31				

112 年 2 月						
日	一	二	三	四	五	六
			1	2	3	4
5	6	7	8	9	10	11
12	13	14	15	16	17	18
19	20	21	22	23	24	25
26	27	28				

項次	項目	日期
1	簡章網路公告 (考生自行下載)	即日起
2	報名及繳費 (一律網路報名) (招生網路報名系統網址： https://saip.vnu.edu.tw/admission) 符合低或中低收入戶及特種身分考生，依簡章「肆、特種身分考生報考優待辦法」之規定繳驗相關證明文件影本，並於報名截止前 上傳或傳真 至招生委員會辦理查驗，逾期視同一般生辦理。	12月1日(星期四) 09:00起 ↓ 1月5日(星期四) 15:00止
3	上傳或傳真報名表件(含書面審查資料)截止日期	1月5日(星期四)
	現場報名及繳費(現場繳件同學務必備妥相關資料) (於教務處綜合業務組(A104)辦理)	1月7日(星期六)
4	查詢繳費完成	繳費後 30 分鐘
5	公告成績及網路成績查詢 (10:00 開放網路查詢)	1月11日(星期三)
6	成績複查截止日期 (12:00 前以傳真申請複查)	1月12日(星期四)
7	公告登記分發排序名單	1月12日(星期四)
8	現場登記分發	1月14日(星期六)
9	備取生報到	1月17日(星期二)
10	轉學生註冊加、退選課	依註冊通知單規定日期
11	備取生最後遞補作業截止日	2月17日(星期五)
備註	考生若有疑問請與相關單位聯絡，報名試務相關問題請洽招生專線(03)4628654 *本校總機:(03)4515811 *教務處綜合業務組分機 21302 *學分抵免、報名相關系別認定請洽詢各系	
	<ul style="list-style-type: none"> ◎ 室內設計與營建科技系 54000、54001 ◎ 資訊工程系 72000、72001 ◎ 航空光機電系 74000、74001 ◎ 精密機械與工業工程系 61000、61001 ◎ 車輛工程系 75000、75001 ◎ 化妝品應用與管理系 82000、82001 ◎ 時尚造型設計系 88200、88201 ◎ 商業設計系 81000、81001 	<ul style="list-style-type: none"> ◎ 觀光與休閒事業管理系 83000、83001 ◎ 餐飲管理系 84000、84001 ◎ 旅館管理系 86000、86001 ◎ 航空暨運輸服務管理系 88300、88301 ◎ 行銷與流通管理系 62000、62001 ◎ 企業管理系 63000、63001 ◎ 資訊管理系 66000、66001

萬能科技大學網路報名流程圖

※請考生詳閱簡章及報名資格規定，錄取生於註冊入學時繳驗相關證明，資格不符者，取消錄取資格。



注意事項

- 一、每位考生僅限報名一次，報名前請審慎考量，送出報名資料即無法修改。
- 二、報名資料於系統填寫確認後不得以任何理由要求更改報考資料，請考生列印報名資料後自行存查。
- 三、如個人資料遇特殊字，電腦無法顯示該字體時，請以「*」輸入，待報名資料送出後，填寫附錄二-「造字申請表」並於報名截止日前傳真 03-4531300 至本會辦理。
- 四、請考生於報考前詳閱簡章之規定，獲錄取考生於註冊時繳驗入學證明文件；如資格不符者取消錄取資格，其缺額概由備取生辦理遞補。
- 五、報名截止後，僅完成網路報名但未繳費者視同未完成報名手續；已繳費考生概不得以任何理由撤銷報名及辦理退費，報名前請審慎考量。

目 錄

壹、報名日期、方式及注意事項：.....	1
貳、招生學院、部別、系組、名額及考試科目：.....	2
參、報名資格：.....	4
肆、特種身分考生報考優待辦法：.....	6
伍、成績採計及評分：.....	7
陸、成績查詢及複查：.....	8
捌、登記分發：.....	8
玖、錄取公告及繳驗入學證明文件：.....	8
拾、註冊注意事項：.....	9
拾壹、附註：.....	9
拾貳、收費標準：.....	10
附錄一、轉學考試報名表.....	11
附錄二、造字申請表.....	12
附錄三、複查成績申請表.....	13
附錄四、申訴處理辦法.....	14
附錄五、個資蒐集、處理及利用告知事項.....	16
附錄六、交通資訊與位置示意圖.....	18
附錄七、大眾運輸交通資訊說明.....	21
附錄八、校內餐廳營業資訊.....	27

萬能科技大學 111 學年度第 2 學期轉學考試招生簡章

壹、報名日期、方式及注意事項：

一、報名日期：

- (一)網路報名：111 年 12 月 1 日(星期四)09：00 起至 112 年 1 月 5 日(星期四) 15：00 止。
- (二)現場報名：112 年 1 月 7 日(星期六)09：00 至 15：00 於本校教務處綜合業務組 (A104) 辦理，協助無法辦理網路報名之考生現場報名作業。現場報名者務必將相關報名表件及書面審查資料備妥繳交。

二、報名方式：一律網路報名登載資料

- (一) 進入招生網路報名系統網頁 <https://saip.vnu.edu.tw/admission>，詳閱相關規定後，詳實填報報名資料。
- (二)報名資料填報完成後送出，即產生繳款虛擬帳號(6014-**)共 14 碼，請於 111 年 12 月 1 日(星期四)09：00 起至 112 年 1 月 5 日(星期四) 15：00 止至台灣土地銀行臨櫃繳款或使用各銀行自動櫃員機(ATM)、網路銀行辦理轉帳(所需手續費概依各行庫規定辦理)，繳交報名費新台幣 1,000 元整。(中低收入戶子女繳交新台幣 400 元整)

三、注意事項：

- (一)低或中低收入戶子女檢附各直轄市、台灣省各縣市、福建省金門縣、福建省連江縣等縣市政府或所授權之鄉、鎮、市公所開具期限內之低或中低收入戶證明文件(非清寒證明)者，低收入戶免繳報名費；中低收入戶考生報名費減免 60%。
- (二)低或中低收入戶子女或特種身分考生，應依規定於 112 年 1 月 5 日(星期四)報名截止日前上傳或傳真「低或中低收入戶、特種身分考生資格證明文件」，至招生委員會辦理查驗，逾期視同一般生，不得享受報名費減免或加分優待。
- (三)查詢繳費：請於繳費後 30 分鐘進入招生網路報名系統查詢。
- (四)考生應依報名系統說明於 112 年 1 月 5 日(星期四)前上傳或傳真書面審查所需相關資料，審查資料包含
 - 1.學生證正反面影本(或在學證明、同等學歷證明)。
 - 2.在學第一個學期成績單。
- (五)錄取報到時，低或中低收入戶子女或特種身分考生應送驗資格證明文件正本，報考在職專班考生應繳交在職證明正本。
- (六)每位考生僅限報名一次(系統將不受理重複報名)，送出報名資料即無法修改。報名截止後，僅完成網路報名但未繳費者視同未完成報名手續。已繳費考生概不得以任何理由撤銷報名及辦理退費，報名前請審慎考量。

貳、招生學院、部別、系組、名額及考試科目：

一、四技二年級合招學系：以成績高低辦理登記分發（選部別、系組）

部別	系組或班級	一般生暫定名額	退伍軍人外加名額	排課時段 (主排、次排)
日間部	室內設計與營建科技系室內設計與管理組	16	1	
進修部	室內設計與營建科技系室內設計與管理組	6	1	
日間部	資訊工程系	16	1	
日間部	資訊工程系遊戲設計與競技組	10	1	
進修部	資訊工程系	26	1	週日、週六
日間部	精密機械與工業工程系航空精密機械組	17	1	
進修部	精密機械與工業工程系	42	1	週日、週六
日間部	航空光機電系航空機械組	18	1	
日間部	航空光機電系航空科技組	29	1	
日間部	觀光與休閒事業管理系	86	2	
進修部	觀光與休閒事業管理系甲班	20	1	
進修部	觀光與休閒事業管理系乙班	19	1	週二、週三
進修部	觀光與休閒事業管理系丙班	20	1	週日、週六
日間部	餐飲管理系	65	2	
進修部	餐飲管理系甲班	17	1	週一、週二
進修部	餐飲管理系乙班	21	1	週二、週三
日間部	旅館管理系	60	2	
日間部	航空暨運輸服務管理系	102	3	
日間部	航空暨運輸服務管理系國際服務組	24	1	
日間部	企業管理系	25	1	
日間部	企業管理系餐旅微型創業管理組	12	1	
進修部	企業管理系	20	1	週一、週四
日間部	資訊管理系	22	1	
進修部	資訊管理系	14	1	週日、週一
日間部	行銷與流通管理系	11	1	
日間部	行銷與流通管理系航空暨運籌管理組	18	1	
進修部	行銷與流通管理系甲班	12	1	週一、週三
進修部	行銷與流通管理系乙班	13	1	週四、週二
日間部	化妝品應用與管理系	63	2	
進修部	化妝品應用與管理系甲班	34	1	週一、週二
進修部	化妝品應用與管理系乙班	35	1	週三、週二
日間部	商業設計系	28	1	
進修部	商業設計系	24	1	週四、週一
日間部	時尚造型設計系時尚造型設計組	34	1	
日間部	時尚造型設計系時尚表演藝術組	9	1	
進修部	時尚造型設計系	3	1	週一、週三
日間部	車輛工程系	32	1	
進修部	車輛工程系	1	1	週一、週二

二、四技三年級合招學系：以報考類別登記分發（選部別、系組）

報考類別	部別	系組或班級	一般生 暫定	退伍軍人 外加名額	排課時段 (主排、次排)
營科類	日間部	營建科技系室內設計與管理組	20	1	
	日間部	營建科技系營建與空間設計組	11	1	
	進修部	營建科技系室內設計與管理組	13	1	
工管類	日間部	工業管理系	26	1	
	進修部	工業管理系	45	1	週日、週六
資工類	日間部	資訊工程系	12	1	
	日間部	資訊工程系遊戲設計與競技組	9	1	
	進修部	資訊工程系	21	1	週日、週六
航空類	日間部	航空光機電系航空機械組	11	1	
	日間部	航空光機電系航空科技組	32	1	
觀休類	日間部	觀光與休閒事業管理系	102	3	
	進修部	觀光與休閒事業管理系甲班	13	1	
	進修部	觀光與休閒事業管理系乙班	0	0	週二、週三
	進修部	觀光與休閒事業管理系丙班	16	1	週日、週六
餐飲類	日間部	餐飲管理系	87	2	
	進修部	餐飲管理系甲班	7	1	週一、週二
	進修部	餐飲管理系乙班	22	1	週二、週三
	進修部	餐飲管理系丙班	26	1	週四、週五
企管類	日間部	企業管理系	25	1	
	日間部	企業管理系餐旅微型創業管理組	17	1	
	進修部	企業管理系	15	1	週二、週四
行銷類	日間部	行銷與流通管理系	13	1	
	日間部	行銷與流通管理系航空暨運籌管理組	17	1	
	進修部	行銷與流通管理系甲班	8	1	週三、週五
	進修部	行銷與流通管理系乙班	4	1	週五、週二
妝品類	日間部	化妝品應用與管理系	78	2	
	進修部	化妝品應用與管理系甲班	18	1	週一、週二
	進修部	化妝品應用與管理系乙班	29	1	週三、週二
商設類	日間部	商業設計系	47	1	
	進修部	商業設計系	34	1	週二、週五
航服類	日間部	航空暨運輸服務管理系	85	2	
	日間部	航空暨運輸服務管理系國際服務組	18	1	
時尚類	日間部	時尚造型設計系時尚造型設計組	57	2	
	日間部	時尚造型設計系時尚表演藝術組	13	1	
資管類	日間部	資訊管理系	46	1	
旅館類	日間部	旅館管理系	49	1	
車輛類	日間部	車輛工程系	17	1	

備註：

1. 上課時段如未特別註記，日間部為週一至週五 08：20 至 16：40；進修部為週一至週五 18：30 至 21：40。
2. 進修部各日排課時間請洽詢各系，實際依各班課程規劃為準。
3. 各年級、系組最新招生名額將於 112 年 1 月 3 日（星期二）09：00 於本校招生網路報名系統公告（網址：<http://www.exams.vnu.edu.tw/winter>）。
4. 本招生管道之錄取生入學後，當學期不得申請轉系、轉學制或要求變更上課時段，故報名前請審慎考慮。

參、報名資格：

一、日間部及進修部四年制技術系（四技）：

- （一）學士班肄業學生有下列情形之一，持有修業證明書、轉學證明書或休學證明書，並檢附歷年成績單：
 1. 修業累計滿三個學期以上者，得轉入二年級下學期。
 2. 修業累計滿五個學期以上者，得轉入三年級下學期。
- （二）大學二年制學士班肄業學生，修滿一年級上學期，持有修業證明書、轉學證明書或休學證明書，並檢附歷年成績單。
- （三）專科學校學生有下列情形之一：
 1. 取得專科學校畢業證書或專修科畢業。
 2. 修滿規定修業年限之肄業學生，持有修業證明書、轉學證明書或休學證明書，並檢附歷年成績單。
- （四）自學進修學力鑑定考試通過，持有專科學校畢業程度學力鑑定通過證書。
- （五）符合年滿二十二歲、高級中等學校畢(結)業或修滿高級中等學校規定修業年限資格之一，並修習下列不同科目課程累計達八十學分以上，持有學分證明：
 1. 大學或空中大學之大學程度學分課程。
 2. 專科以上學校推廣教育學分班課程。
 3. 教育部認可之非正規教育課程。
 4. 職業訓練機構開設經教育部認可之專科以上教育階段職業繼續教育學分課程。
 5. 專科以上學校職業繼續教育學分課程。專科以上學校推廣教育實施辦法中華民國一百年七月十三日修正施行後，至一百零二年六月十三日前，已修習八十學分者，不受上述二十二歲年齡限制。
- （六）空中大學肄業全修生，修得三十六學分者，得報考性質相近學系二年級，修得七十二學分者，得報考性質相近學系三年級。
- （七）依藝術教育法實施一貫制學制肄業學生，持有修業證明者，依其修業情形屬大學學士班或五年制專科學校，準用(一)學士班肄業學生及(三)

專科學校學生規定辦理。

二、附註：

- (一) 僑生必須持有教育部分發僑生入學原始分發文件或僑委會發給之正式僑生身分證明書，始以僑生身分登記，其轉學考試成績不予優待。**僑生、港澳生及未在臺領有外僑居留證、永久居留證之外國學生不得轉入進修部或在職專班就讀。**
- (二) 公費生及有實習或服務(服役)規定者(如師資培育公費生、軍警院校生、現役軍人、警察等)，其報考及就讀應自行依有關法令規定辦理，否則日後無法入學，應自行負責，並不得保留入學資格。
- (三) 現役軍人(含替代役)如在112年2月17日(星期五)以前退伍或解除召集者，憑各部隊出具之「退伍日期證明書」，以一般生身分准予報名(請附影本乙份)。報名時並應繳驗學歷證件及軍人身分證。
- (四) 國軍志願役人員應依國防部104年10月23日修頒「國軍軍職人員公餘進修實施規定」，需先經服務單位權責主官核定後始得報考，有關核定權責規範如下：
 1. 中校級以下軍官、士官、士兵：由上校或少將級單位主官核准。
 2. 校級軍官：由中將級單位主官核准。
 3. 少將級軍官：司令(指揮)部由司令(指揮官)核准；部本部與所屬政戰局、軍備局、主計局及軍醫局由副部長核准；參謀本部由副總長以上軍官核准。
 4. 中將級軍官：由部長核准。考生應持服務單位權責主官(管)核定之「准考證明」准予報名(請攜帶正本核驗並繳交影印本)，此項考生僅限以一般生身分報考。
- (五) 現役軍人若退役日期在112年1月7日(星期六)前，須繳交退伍令影印本，准以退伍軍人身分報考，成績得依規定優待。
- (六) 專科學校應屆畢業役男，參加本項招生，依徵兵規則第二十八條附件「應徵役男延期徵集入營事故表第十類」規定，可至本校申請報考證明，辦理延期徵集入營，有效日至學校註冊截止日止。
- (七) 役男如於常備兵役軍事訓練期間報名本項招生，得至本校申請報考證明辦理請假事宜。
- (八) 持國外學歷報考者，經錄取者於辦理報到時，須依教育部頒「大學辦理國外學歷採證辦法」之規定，檢具下列文件，經學歷查證屬實，其入學資格方屬有效。
 1. 經我國駐外單位驗證之原國外畢業學校畢業證書正本。
 2. 經我國駐外單位驗證之國外學歷歷年成績證明正本。
 3. 內政部出入境管理局核發之出入境紀錄，包含國外學歷修業之起迄時間(外國人或僑民免附)。
- (九) 持境外學歷報考者須符合相關學歷採認法規規定。
- (十) 外國學生經入學學校以操行不及格或因刑事案件經判刑確定致遭退學者，不得轉學進入本校就讀。

- (十一) 以大陸地區大學學歷申請就學時應依大陸地區學歷採認辦法規定辦理。
- (十二) 教育部新南向國際產學合作專班學生依教育部規定不得透過本招生管道轉入本校就讀。
- (十三) 僑生及外籍生報名須檢附在學證明並註記身份別。
- (十四) 本校退學學生不得透過本招生轉入原年級部別系組。
- (十五) 轉學生經錄取入學者，其學分抵免依「萬能科技大學學生學分科目抵免辦法」辦理。請參閱網址：<https://administration.vnu.edu.tw/oaa/3499> 萬能科技大學學生學分科目抵免辦法.pdf。若因學分抵免不足須延長修業年限，概依規定辦理，不得提出異議。

肆、特種身分考生報考優待辦法：

一、退伍軍人（含替代役）：

- (一) 若報名時尚未退伍，其身分仍為「現役軍人」依規定不得享受優待。
- (二) 優待規定：依 107 年 11 月 13 日修正發布「退伍軍人報考高級中等以上學校優待辦法」相關條文辦理。
- (三) 成績加分優待，依下列規定辦理：

服役年限	退伍（免役、除役）時間	加分比率
在營服役期間五年以上	退伍未滿一年者	25%
	退伍一年以上未滿二年者	20%
	退伍二年以上未滿三年者	15%
	退伍三年以上未滿五年者	10%
在營服役期間四年以上未滿五年	退伍未滿一年者	20%
	退伍一年以上未滿二年者	15%
	退伍二年以上未滿三年者	10%
	退伍三年以上未滿五年者	5%
在營服役期間三年以上未滿四年	退伍未滿一年者	15%
	退伍一年以上未滿二年者	10%
	退伍二年以上未滿三年者	5%
	退伍三年以上未滿五年者	3%
在營服役期間未滿三年，已達義務役法定役期（不含服補充兵役、國民兵役及常備兵役軍事訓練期滿者）	退伍未滿三年者	5%
在營服現役期間因作戰或因公致身心障礙，不堪服役而免役或除役，領有撫卹證明	於免役、除役後未滿五年者	25%
在營服現役期間因病致身心障礙，不堪服役而免役或除役，領有撫卹證明	於免役、除役後未滿五年者	5%

- (四) 替代役役男服役一年以上期滿者，或服役期間因公或因病成殘而免役

或除役領有撫卹證明者，依替代役實施條例第二十一條第三款規定，得以引用前項規定辦理。

(五) 報名時應檢附退伍令(或退伍證明書)、除役令、解除召集證明書(僅限臨時召集者)證件影本之一種受驗。

(六) 在營服役五年以上退伍軍官，其退伍時軍階為上尉(含)以下者，應附繳初任官人事命令影本、初任官任官令或軍事校院畢結業證書等足資證明其服役起始時間之文件；傷殘退伍軍人應附繳撫卹令影本。前述證件如已遺失，應檢送權責單位申請年資證明書。

(七) 軍事學校核發退學學生之「預備士官適任證書」，係屬軍方專長檢附證明，並非在營服役退伍證書，與「退伍軍人報考專科以上學校優待辦法」應繳證件之規定不合，不能憑以優待。

(八) 以退伍人員身分報名考生，應繳交身分證明文件影本，報名時未提出有關優待條件之證明文件者，報名手續完成後不得以任何理由請求補件辦理。

(九) 加分優待錄取之學生，無論已否註冊入學，均不得再享受本辦法之優待。

二、運動成績優良：

專科學校肄(畢)業之學生，在學期間運動成績符合下列之一者，得予增加總分 10%：

(一) 合於「中等以上學校運動成績優良學生升學輔導辦法」第二條規定，或代表國家參加世界大學運動會者。

(二) 合於「中等以上學校運動成績優良學生升學輔導辦法」第四條第一款至第四款規定之一者。

(三) 合於「中等以上學校運動成績優良學生升學輔導辦法」第四條第五款規定，或代表學校參加大專校院運動聯賽，獲得最優級組前六名者。

(四) 代表學校參加大專校院運動會、大專校院各項運動錦標賽，獲得前三名者。

(五) 前列運動成績(一)、(二)項自得獎日起三年內有效，(三)、(四)項自得獎日起二年內有效，服役者可扣除服役期間。

三、凡以特種身分報考之考生，須繳驗有關證明文件，始可依各該項身分考生升學優待辦法之規定辦理，否則概依普通身分考生規定，不予優待。

四、凡符合上述特種身分報考之考生，僅得擇一特種身分報名。

伍、成績採計及評分：

一、書面資料審查採計考生在學期間第一學期學業平均成績及德育成績各以 2 倍率核算為總成績。成績低於 40 分者，以基本分 40 分計算之。

二、無法提供在學第一學期成績供審查者，每項以基本分 40 分計算之。

三、總成績計算至小數第 2 位，第 3 位四捨五入。

四、特種身分考生學科總分依簡章「肆、特種身分考生報考優待辦法」，予以加分優待。

五、考生總成績相同時，以學業平均成績高低訂定錄取(選系)優先順序；

若總成績及學業平均成績均相同時，以報名序號優先順序依序錄取(選系)。

陸、成績查詢及複查：

- 一、成績將於 112 年 1 月 11 日 (星期三) 上午 10:00 開放網路查詢 (網址：<https://saip.vnu.edu.tw/admission>)，如有疑問可於 112 年 1 月 12 日 (星期四) 12:00 前以傳真申請複查，逾期恕不受理。
- 二、申請成績複查時請填具附錄三「複查成績申請表」傳真至 03-4531300，並以電話確認複查結果，電話 03-4628654。
- 三、未經錄取之考生，經複查實際成績已達錄取標準者，即予補錄取。

捌、登記分發：

- 一、公告分發名單：112 年 1 月 12 日 (星期四) 15:00 於本校招生網路報名系統(<https://www.exams.vnu.edu.tw/winter>)公告參加志願登記名單，請考生自行上網查詢(本校不另寄發通知)；考生於 112 年 1 月 14 日 (星期六) 依規定時間攜帶身分證明文件，至本校辦理現場登記分發，經分發完成後，各部註冊組將寄發註冊資訊，請在規定時間內辦理註冊事宜。
- 二、登記分發方式：
 - (一) 一般生：依招生委員會訂定之最低登記標準，辦理現場報到分發 (符合最低登記標準並不表示一定能被分發錄取)，分發時依總成績高低順序逐一唱名辦理分發，一經分發後不得以任何理由申請改分發，缺席未參與分發者視同放棄，遲到者以當時登記者以後之順序依序分發，考生不得異議。
 - (二) 退伍軍人：除依原始分數按上述方式辦理登記分發外，若未能獲得分發錄取，則以特種身分加分後之成績高低順序，依上述登記分發方式辦理退伍軍人外加名額之分發，惟若已獲分發一般生名額者，不得再於退伍軍人外加名額辦理分發。
 - (三) 登記方式：二年級依成績高低現場唱名選擇系組及部別；三年級依報考類別成績高低唱名選部別，考生選定系組及部別，獲分發後即不得更改。
 - (四) 登記分發當日未獲錄取之考生，可登記參加備取遞補，若有考生放棄錄取資格時，由已登記遞補之考生依成績高低依序遞補至額滿為止；惟登記分發當日已獲分發錄取之考生，不得參與備取遞補。
 - (五) 遞補時，有可能因志願排序而發生以較低成績錄取之現象，志願登記當日已登記之考生不得以任何理由要求重新分發。

玖、錄取公告及繳驗入學證明文件：

錄取生依規定註冊入學時繳驗證明文件如下表：未依規定繳驗者或資格不符者，取消錄取資格，其缺額概由備取生辦理遞補。

身分	證件	歷年成績單	畢業(學位)證書	修業證明書	其他證明
大學在學生		◎		◎	
大學或軍警校院退學生		◎		◎	
專科或空專畢業生			◎		
空專及專科進修補習學校畢業生			◎		資格證明書
空大肄業生及大學推廣教育學分班學員					學分證明及高中(職)畢業證書
補充說明	軍警校院退學生，須繳驗退學證明書及教育部核准入學資格之年月日及文號。				

拾、註冊注意事項：

- 一、112年1月14日(星期六)現場登記分發當日，經分發錄取後，隨即辦理報到手續。
- 二、註冊通知單由註冊組另寄，請依通知單規定時間完成註冊，逾期未註冊者，視同放棄資格，日後不得以任何理由提出異議，其缺額由下一位備取生辦理遞補。
- 三、備取生遞補作業截止日期為112年2月17日(星期五)。
- 四、商業設計系日間部學生須參加新一代設計展始得畢業，參展費用除部份學校補助外，其餘由學生自行負擔。
- 五、觀光與休閒事業管理系、餐飲管理系、旅館管理系、航空暨運輸服務管理系辦理海外參訪、研習等自費行程或實作課程材料器具等費用，依學院及各系規定辦理。
- 六、修滿規定修業年限之專科肄業生，應檢附修業證明書正本(含成績單)於報到時繳驗。
- 七、經錄取之學生應依學校規定繳交各項證件，始准註冊入學，其所繳證明文件如有偽造、假借、塗改等情事，一經查明即予以退學，亦不發給任何學歷證明，如將來在本校畢業後始發現者，除追繳其學位證書外，並公告取銷其畢業資格。
- 八、經錄取學生須於111學年度第2學期入學，不得申請保留入學資格。
- 九、學生申請學雜費減免，如因轉學(系)，其後重讀、復學或再行入學所就讀之相當學期、年級已減免者，不得重複減免，相關法令請查閱教育部主管法規查詢系統，網址：<http://edu.law.moe.gov.tw/index.aspx>。

拾壹、附註：

- 一、本校辦理本招生，需依個人資料保護法規定，取得並保管考生個人資料，在辦理招生事務之目的下，進行蒐集、處理及利用。招生個人資料蒐集、處理及利用告知事項如附錄五。
- 二、簡章獲得方式：網路免費下載：請至本校招生網路報名系統下載(網址：<https://www.exams.vnu.edu.tw/winter>)，如有任何疑問請洽招生專線，電話：(03)4628654。

三、考生如對招生事宜或有違反性別平等原則之疑慮者，請依考生申訴處理辦法提出申訴。(詳見附錄四「考生申訴處理辦法」)

四、其他未盡事宜依相關法令規章處理，若有相關法令規章未明定，而造成疑義者，由本校招生委員會研議方案，召開臨時委員會議討論作成決議。

拾貳、收費標準：

學雜費等各項收費均依教育部規定辦理，請參閱本校首頁下方點選『校務及財務資訊公開專區』→『學雜費與就學補助資訊』→『財務資訊』查詢。

附錄一、轉學考試報名表

萬能科技大學 111 學年度第 2 學期轉學考試報名表

年 月 日

姓名				身分證字號		
出生年月日	年	月	日	性別	<input type="checkbox"/> 男 <input type="checkbox"/> 女	
低收入戶	<input type="checkbox"/> 是(證明文件寄交本會，經驗證無誤後，毋需繳費。如審核不合格者,需補繳費用。)					
中低收入戶	<input type="checkbox"/> 是(證明文件寄交本會，經驗證無誤後，減免 60%。本會將以電話通知您列印繳費單繳費。)					
身份別	<input type="checkbox"/> 一般生(本國籍) <input type="checkbox"/> 僑生港澳生 <input type="checkbox"/> 外國學生					
報考系組	<input type="checkbox"/> 合招二年級		<input type="checkbox"/> 合招三年級 _____ 類			
學歷	大學 _____ 系(科)			<input type="checkbox"/> 日間部		
	學院 _____ 系(科)			<input type="checkbox"/> 進修部		
	專科 <input type="checkbox"/> 二專 <input type="checkbox"/> 三專 <input type="checkbox"/> 五專			<input type="checkbox"/> 在職專班		
年 月 日 年級 <input type="checkbox"/> 畢業 <input type="checkbox"/> 肄業 <input type="checkbox"/> 退學(在學生請填原學校最後上課日)						
<input type="checkbox"/> 學分班(年滿 22 歲，並修習 80 學分以上)						
書審資料繳交方式(必選)	<input type="checkbox"/> 傳真 <input type="checkbox"/> 上傳 <input type="checkbox"/> 無		書審資料第一個學期成績(若無成績，請填 0)			
			1.學業平均成績()			
			2.德育成績()			
通訊處	□□□			電話	()	
				手機		
緊急聯絡人	姓名		關係		電話	()
	住址	<input type="checkbox"/> 同通訊處 □□□			手機	
特種考生填寫(一般生免填)	退伍軍人： 年 月 日入伍 年 月 日退伍					
	<input type="checkbox"/> 加總分 25% <input type="checkbox"/> 加總分 20% <input type="checkbox"/> 加總分 15% <input type="checkbox"/> 加總分 10% <input type="checkbox"/> 加總分 5% <input type="checkbox"/> 加總分 3%					
	<input type="checkbox"/> 運動成績優良加總分 10%					
※特種身份考生於報名截止前，將證明文件影本，上傳或傳真招生委員會查驗，逾期視同一般生辦理。						
備註	1.本人已詳閱招生簡章內容，並符合報考資格，嗣後若有資格不符者，自願放棄錄取資格。 2.本表所填各項資料及所附文件均經本人詳實核對無誤，如有不實願接受招生委員會處理，絕無異議。					

附錄二、造字申請表

萬能科技大學 111 學年度第 2 學期轉學考試 造字申請表

姓名		報名序號	(此欄由招生委員會填寫)
聯絡電話	電話： 手機：		
報考系組	<input type="checkbox"/> 合招二年級 <input type="checkbox"/> 合招三年級 _____ 類		
造字	報名表欄位須造字部分：(請勾選後填寫) <input type="checkbox"/> 姓名欄位 姓名：_____，造字部分：_____		
	<input type="checkbox"/> 地址欄位 地址：_____，造字部分：_____		
	※地址部份需造字內文，填寫村里名稱或道路名稱即可。		
附註	考生登載報名系統，無法正確顯示文字可先以「*」代替，送出報名資料後，將造字申請表於 112 年 1 月 5 日 (星期四) 報名截止前傳真 03-4531300 至本會辦理。		

附錄三、複查成績申請表

萬能科技大學 111 學年度第 2 學期轉學考試 複查成績申請表

申請日期： 年 月 日

報名序號			
考生姓名			
報考系組	<input type="checkbox"/> 合招二年級 <input type="checkbox"/> 合招三年級 _____ 類		
複查項目	書面審查資料		
原始成績	學業平均()	德育()	總成績()
複查成績	學業平均()	德育()	總成績()
複查結果	(本欄考生勿填)		

考生簽名： _____

注意事項：

- 1、考生對成績如有疑慮，請親自填寫本表，於 112 年 1 月 12 日(星期四) 12：00 前以傳真申請複查，並以電話確認複查結果，逾期恕不受理。
傳真電話：(03)4531300，聯絡電話：(03)4628654。
- 2、考生複查成績以一次為限。

萬能科技大學考生申訴處理辦法

91.7.5 教務會議通過

105.11.30 教務會議修訂通過

第一條 (宗旨)

為維護考生權益，提供考生申訴管道，特訂定本辦法。

第二條 (申訴範圍)

- 一、事件結果決定考生錄取與否者。
- 二、招生簡章規定不明確，致考生認有損其權益者。
- 三、有違反性別平等原則之疑慮者。

第三條 申訴要件

本校各項招生考試考生對前條申訴範圍，應先向試務承辦單位反應，業經招生業務承辦人員處理或提報上級主管協調後仍無法解決者，得向本校考生申訴處理小組提出申訴，同一案件申訴以兩次為限（第二次申訴需有新的証據經考生申訴處理小組同意後方予處理）。

第四條 組織

- 一、招生委員會下設考生申訴處理小組，置委員五至七人，由校長自招生委員中遴聘，且由小組委員互選一人為召集人，並得就申訴案件之性質，臨時增聘法律專業人員或有關專家共同組織之，但臨時委員人數，每一案件不得超過二人。
- 二、小組委員之任期為一年，連聘得連任，臨時委員之任期，則以各該申訴案件之會期為限。
- 三、小組開會應有委員三分之二出席始得開議，除評議書之決議應有出席委員三分之二同意外；其餘事項之決議，以出席委員超過半數定之。
- 四、委員對申訴案件有利害關係者應自行迴避，不得執行職務。

第五條 申訴及處理程序

- 一、考生申訴應於接獲本校處理通知之日起，十五日內以書面提出，逾期不予受理。惟因不可抗力，致逾期限者，得向小組聲明理由，請求許可。
- 二、考生申訴事項應以書面檢附相關證明文件提出，並應記載申訴人姓名、入學考試名稱、准考證號、報考系所組別、聯絡住址、聯絡電話、申訴之事實及理由、希望獲得之補救。
- 三、小組收到考生申訴案件後，應於半個月內召開委員會議處理，負責評議，並得視需要邀請其他相關人員出席。
- 四、申訴提起後，申訴人就申訴事件或其牽連之事項，提出民事訴訟、刑事訴訟或行政訴訟者，應即通知考生申訴處理小組。小組獲知後，應即中止評議，俟訴訟終結後再議。惟連帶影響其他考生權益之申訴

案不在此限。

- 五、 小組會議之召開以不公開為原則，但得通知申訴人、原處分單位之代表及關係人到會說明。
- 六、 申訴案件由申訴處理小組指派專人受理，並於收件後三十日內回覆。
- 七、 評議書經校長核定後送達申訴人及原處分單位。

第六條 評議效力及執行

小組做成評議書，陳校長核定時，應副知原處分單位，原處分單位如認為有與法規抵觸或事實上窒礙難行者，應列舉具體事實及理由陳報校長，並副知考生申訴處理小組。校長如認為有理由者，得移請小組再議（以一次為限）。評議書經完成行政程序後，原處分單位應即採行。

第七條 本辦法經教務會議通過後實施，修正時亦同。

附錄五、個資蒐集、處理及利用告知事項

萬能科技大學招生個人資料蒐集、處理及利用告知事項

為使您瞭解萬能科技大學（以下簡稱本校）基於招生考（甄）試報名之目的，蒐集、處理或利用您的個人資料，請務必詳細閱讀本告知事項內容，以保障您的權益。

一、 機構名稱：萬能科技大學

二、 個人資料蒐集之目的：

本校基於試務需要、考生服務等目的，蒐集個人資料進行處理及利用。

三、 個人資料蒐集類別：

C001辨識個人者：

例如：姓名、住址、住家電話號碼、行動電話、網路平臺申請之帳號、通訊及戶籍地址、相片、電子郵遞地址、提供網路身分認證或申辦查詢服務之紀錄及其他任何可辨識資料本人者等。

C003政府資料中之辨識者：

例如：身分證統一編號、統一證號、證照號碼、護照號碼等。

C011個人描述：

例如：年齡、性別、出生年月日、出生地、國籍等。

C023家庭其他成員之細節：

例如：緊急聯絡人姓名及手機等。

C051學校紀錄：

例如：肄業學校名稱、肄業科系、肄業年月等。

C052資格或技術：

例如：學歷資格、專業技術、政府職訓機構學習過程、國家考試、考試成績或其他訓練紀錄等。

其他：特殊需求註記、身心障礙註記、中低或低收入戶註記等。

四、 個人資料利用之期間、地區、對象及方式：

(一)期間：個人資料蒐集之特定目的存續期間、本校因執行業務所必須之保存期間。

(二)地區：本國。

(三)對象：本校及其他與本校有業務往來之公務及非公務機關。

(四)方法：符合個人資料保護相關法令以自動化機器或其他非自動化之利用方式之蒐集、處理、傳輸與利用(例如使用電子文件、紙本或其他合於當時科學技術之適當方式等)

五、 您可依個人資料保護法，就您的個人資料行使以下權利：

(一)查詢或請求閱覽。

(二)請求製給複製本。

(三)請求補充或更正。

(四)請求停止蒐集、處理或利用。

(五)請求刪除。

六、 不提供您的個人資料所致權益之影響：

您若不提供相關個人資料，本校將無法提供相關服務；或所提供之資料有不足、不實或錯誤者，致使本校因無法進行必要行政作業程序而導致您個人權益受損情事時，責任自負，本校將不負相關賠償責任。

附錄六、交通資訊與位置示意圖

◎大眾運輸：

※中山高速公路從台北經國道一號從內壢交流道出口下(57K)，到本校約2分鐘。另可經縱貫鐵路、桃園機場國道二號、高速鐵路桃園站、桃園捷運桃園高鐵站到達本校，鄰近機捷A18站及高鐵桃園站，車程僅10分鐘。UBike校內設站(至中壢SOGO約10分鐘)。交通安全便利，校內並設置汽、機車停車場，提供充足停車位。

※校車：**萬能科大免費專車**，自中壢火車站前站出站後右前方直行，至元化路大鴻通訊廣場搭乘本校免費專車，專車班次密集，服務本校師生搭乘，到站即到校。

※台鐵：於中壢火車站下車後，搭乘萬能科大免費專車抵校，於萬能站(校內)下車。

※高鐵、桃園捷運：高鐵桃園站距離本校約5公里，高鐵站周邊計程車由車行排班接送，並照表收費。高鐵桃園站至本校建議路線：於高鐵北路一段右轉青昇路接中興路，直行至中正東路三段右轉接中園路二段，達萬能路右轉進入校區。

(1) 搭乘高鐵、機場捷運於高鐵桃園站下車，轉搭統聯客運高鐵站至八德(編號208)公車至本校門口。

(2) 搭乘高鐵、桃園捷運於高鐵桃園站下車，騎乘 U bike 至本校萬芳樓前 U bike 站。

※其他：

(1) 客運：

➢台北搭乘國光客運往中壢(編號1818)班車，南下56公里處下交流道後，於第一站桃圳橋站下車，沿中園路左轉跨越中山高速公路高架橋約5分鐘路程。

➢橫跨高速公路陸橋請走有人行穿越道的那一側。

(2) 士林北投地區：

➢可自台北車站搭國光客運(編號1818)

➢士林捷運站搭乘中興巴士(編號2022)

➢中山高南下內壢交流道後，至桃圳橋站下車步行抵校。

(3) 松山、南港：

➢松山機場搭乘台北客運(編號9025)至桃園客運中壢車站，轉乘**萬能科大免費專車**抵校。

(4) 新莊、三重、蘆洲林口等地：

➢於新莊捷運輔大站搭乘輔大—桃園—內壢線聯營公車(編號601、棕線)至內壢車站，轉搭統聯八德至高鐵站(編號208)公車至本校門口。

➢搭乘機場捷運至桃園高鐵站，轉搭統聯高鐵站至八德(編號208)公車至本校門口。

➢於林口長庚醫院搭乘桃園客運編號711至啟英高中，轉搭**萬能科大免費專車**抵校。

(5) 桃園北區：桃園、龜山、八德、樹林、鶯歌

➢可搭乘客運班車或台鐵列車至內壢車站，轉搭統聯八德至高鐵站(編號208)公車至本校門口。

➢自中壢車站轉乘**萬能科大免費專車**抵校。

(6) 桃園南區：中壢、新屋、觀音、永安、龍潭、大溪

➢搭乘客運班車至中壢車站，轉乘**萬能科大免費專車**抵校。

◎自行開(騎)車：

※內壢以南：〔高速公路北上〕：

國①平面：於內壢交流道（編號 57）大園出口行駛出交流道，下高速公路後右轉往大園方向（中園路二段）行駛約 500 公尺。（中壢出口為前往中壢市區）

五楊高架：於 59 中壢轉接道銜接至國①平面，於內壢交流道（編號 57）大園出口行駛出交流道，下高速公路後右轉往大園方向（中園路二段）行駛約 500 公尺。

※內壢以北：〔高速公路南下〕：

國①平面至內壢交流道（編號 57）中壢大園出口左側車道往大園出口匝道行駛出交流道，下高速公路後右轉往大園方向（中園路二段）行駛約 500 公尺。（請勿使用五楊高架）

※從火車站前元化路右轉至延平路：

從火車站前元化路右轉至延平路接中華路約 500 公尺往中園路一段（左邊路口中油加油站）左轉約 2 公里，經高速公路交流道至文中路兩段式左轉接中園路二段（高架橋），下橋後第二個紅綠燈（全家便利商店）左轉即可達萬能路進入校區。

※從火車站前元化路右轉至新生路：

從火車站前元化路右轉至新生路往大園方向過高速公路高架橋涵洞後，右轉永清街即可達萬大路進入校區。

◎校內停車

〔機車〕：校內可容納 1600 台以上(收費)，後校門可停放機車 1000 台以上(免費)。

〔汽車〕：校內停車位 420 個(收費)，夜間另可增加停車位 56 個(收費)。

萬能科技大學位置圖

中壢區萬能路1號

03-4515811轉85885, 85886



附錄七、大眾運輸交通資訊說明

地區	運輸業者	路線	乘車站	下車站	備註
台北車站	國光客運	台北—中壢(1818)	台北西A站	桃圳橋站	沿忠孝西路、重慶北路，接重慶北路交流道上高速公路，於內壢交流道下高速公路，接中園路、中華路、建國路至中壢總站。
台北北區	中興巴士	台北士林—中壢(2022)	士林	桃圳橋站	沿基河路、中山北路、承德路接重慶北路交流道上高速公路，於內壢交流道下高速公路，接中園路、中華路、建國路至中壢總站。
松山機場	台北客運	台北松山—中壢(9025)	松山機場	桃園客運中壢總站	沿敦化北路、民生東路、松江路接圓山交流道上高速公路，於中壢交流道下高速公路，接民族路、中正路、復興路至中壢總站。
新莊五股三重泰山迴龍龜山	桃園客運 中壢客運 聯營	內壢—桃園—捷運輔大線 1. 棕線「桃園—捷運輔大」 2. 601「內壢—捷運輔大」	捷運輔大	桃園車站、內壢車站	於內壢車站轉乘統聯客運客運(208)至本校校區。
新屋	桃園客運	1. 新屋—中壢(5025，經藍埔) 2. 新屋—中壢(5035，經過嶺)	新屋	中壢車站	轉乘萬能科大免費專車至本校校區。
	新竹客運	1. 新屋—中壢(經南勢口) 2. 新屋—中壢(經顯伯公) 3. 新屋—中壢(5654，經埔心)	新屋	中壢車站	轉乘萬能科大免費專車至本校校區。
觀音	桃園客運	1. 觀音—中壢(5032，經石磊) 2. 觀音—中壢(5033，經保生) 3. 觀音—中壢(5039，經永安) 4. 觀音—中壢(5041，經白玉)	觀音	中壢車站	轉乘萬能科大免費專車至本校校區。
石門水庫	桃園客運	1. 石門水庫—中壢(5050，經員樹林) 2. 石門水庫—中壢(5055，經山仔頂)	石門水庫	中壢車站	轉乘萬能科大免費專車至本校校區。
大溪	桃園客運	1. 大溪—中壢(5112，經八德) 2. 大溪—中壢(5098，經官路缺)	大溪	中壢車站	轉乘萬能科大免費專車至本校校區。
龍潭	新竹客運	1. 龍潭—中壢(5671，經804醫院) 2. 龍潭—中壢(5616)	龍潭	中壢車站	轉乘萬能科大免費專車至本校校區。
楊梅	新竹客運	1. 楊梅—中壢(經南勢口) 2. 楊梅—中壢(5623，經埔心) 3. 楊梅—中壢(經高榮 幼獅埔心)	楊梅	中壢車站	轉乘萬能科大免費專車至本校校區。

一、學生專車

萬能科技大學學生專車時刻表 (免費搭乘) 111/09/11起						
班次	週一至週五		週六		週日	
	中壢-萬能	萬能-中壢	中壢-萬能	萬能-中壢	中壢-萬能	萬能-中壢
1	07:30	08:00				
2	07:45	08:15				
3	08:00	08:30	07:45	08:15	07:45	08:15
4	08:20	08:50				
5	08:40	09:10				
6	09:00	09:30	08:45	09:30	08:45	09:30
7	09:20	09:50				
8	09:40	10:10				
9	10:00	10:30	10:00	10:30	10:00	10:30
10	10:30	11:00				
11	11:00	11:30	11:00	11:30	11:00	11:30
12	11:30	12:00				
13	12:00	12:30	12:00	12:30	12:00	12:30
14	12:30	13:00				
15	13:00	13:30	13:00	13:30	13:00	13:30
16	13:30	14:00				
17	14:00	14:30	14:00	14:30	14:00	14:30
18	14:30	15:00				
19	15:00	15:30	15:00	15:30	15:00	15:30
20	15:30	16:00				
21	16:00	16:30	16:00	16:30	16:00	16:30
22	16:30	16:55				
23	16:45	17:10				
24	17:00	17:30	17:00	17:30	17:00	17:30
25	17:30	18:00				
26	17:55	18:30	18:00	18:30	18:00	18:30
27	19:00	19:30	19:00	19:30		
28	20:00	20:30	20:00	20:30		
29	21:30	21:50	21:30	21:50		

乘車地點：
 ※往萬能：中壢車站(火車站出站後右前方元化路1之28號"大鴻通訊廣場"前)
 (沿途只能上車不得下車)
 ※往中壢：中山廣場、前門候車亭
 (沿途只能下車不得上車)
 ※中途停靠站：中壢簡易庭站、中園育樂街口站、啟英高中站。

※本校教職員、學生、洽公、參訪、考試、檢定、訓練者，均可免費搭乘。
 ※每班專車均準時發車，請務必斟酌候車時間，並排隊依序上車。
 ※勿攜帶寵物、飲食，或要求司機開行李箱置放行李。

鼎星通運有限公司連絡電話
 一、週一~週五(08:00~17:00)：03-4567117
 二、下班：0910-255058

二、中壢客運：

中壢 ↔ 萬能：此路線行經本校、鄉界，發車班次如下：

搭車：萬能路路口			
122 中壢 ↔ 萬能科大 ↔ 鄉界			
班次	中壢→鄉界		鄉界→中壢
	週一~週五	週六、週日	
1	06:00	08:00	本路線為循環路線。 往程發車至終點站 後直接返程，返程無 固定發車時間，依動 態時間為主。 客服電話： 0800-255722
2	08:00	09:00	
3	09:00	10:00	
4	10:00	11:00	
5	11:00	16:00	
6	13:00	17:00	
7	15:00	18:00	
8	17:00	19:00	
9	18:00		
10	18:55		

三、桃園客運：

中壢 ↔ 萬能：此路線行經本校、鄉界、五塊厝、埔心、建國九村，發車班次如下：

搭車：萬能路路口		
5017 中壢 ↔ 萬能科大 ↔ 竹圍		
班次	中壢→竹圍	竹圍→中壢
1	07:20	06:05
2	17:37	15:50
5078 中壢 ↔ 萬能科大 ↔ 陳康國小		
班次	中壢→陳康國小	陳康國小→中壢
1	06:45	07:25
2	08:15	09:00
3	17:13	15:30
4	18:30	17:58
5118 中壢 ↔ 萬能科大 ↔ 下內定		
班次	中壢→下內定	下內定→中壢
1	07:30	08:10
2	11:40	12:15

※中壢站（派車責任單位）電話：03-4220162；大園站（派車責任單位）：03-3862010。

四、國光客運

國光客運 1818「臺北↔中壢」	
搭車：內壢交流道上高速公路，重慶北路交流道下高速公路（上下車站：桃圳橋站）	
中壢→台北	台北→中壢
中壢車站→中壢監理站→新街→中壢市聯合辦公大樓→簡易法庭→保養廠→中福派出所→皇天宮→桃圳橋(萬能科大)→啟聰學校→民族重慶路口→昌吉重慶路口→捷運大橋頭站→涼州重慶路口→民生重慶路口→台北車站(北一門)	
頭班車 05:30~末班車 22:00，約 10~15 分鐘一班	頭班車 06:20~末班車 23:00，約 15 分鐘一班
全票：81 元	●旅程時間：約 01 小時 00 分鐘。
半票：41 元（含愛心票、敬老票、孩童票）	●中壢站：03-4222509。
來回票(單程)：81 元	●臺北車站(北一門)：02-23617965。
※台北搭乘國光客運往中壢(經中山高)班車，南下 56 公里處下交流道後，於第一站桃圳橋站下車，沿中園路左轉跨越中山高速公路高架橋約 5 分鐘路程。	

五、中興巴士

中興巴士 2022「臺北(士林區)↔中壢」			
搭車：內壢交流道上高速公路，重慶北路交流道下高速公路			
沿途行經重點			
士林區行政中心(基河路上)→捷運劍潭站(基河)→臺北市立美術館→圓山轉運站(捷運圓山站)(往中壢方向設站)→圓山轉運站(玉門)(往士林方向設站)→酒泉重慶北路口—台北交流道—中山高速公路—內壢交流道→桃圳橋→啟英高中→中福派出所→保養廠→中壢簡易庭→聯合辦公大樓→新街→中壢監理站→國光客運中壢站[台鐵中壢車站]			
頭班車 06:00~末班車 22:20，約 15~20 分鐘一班		服務電話：0800-002277	
收費方式	全票	半票	中壢站：03-4222509
投現(不找零)	82 元	41 元	台北站：02-2816-3137

六、台北客運

台北客運 9025「臺北(松山機場)↔中壢」			
搭車：中壢交流道上高速公路，圓山交流道下高速公路			
中壢→台北	台北→中壢		
中壢車站→舊社站→新明國中→祐民醫院站—行天宮站→台北大學→松山機場			
頭班車 06:00~末班車 22:30，約 20~30 分鐘一班		頭班車 06:00~末班車 22:30，約 20~30 分鐘一班	
票價	全票	半票	台北客運 0800-003307
中壢公車站-松山機場	75 元	38 元	台北瑞光站 2-87519096
舊社站-松山機場	75 元	38 元	桃園客運 0800-053808
祐民醫院站-松山機場	70 元	35 元	

七、桃園市計程車無線電台叫車服務電話

計程車行	電話	計程車行	電話
亞洲計程車無線電台	03-3315555	大文山衛星計程車無線電台	03-3501666
合作計程車無線電台	03-3557700	欣(新)梅計程車無線電台	03-3630033
新豐計程車衛星車隊	03-4281234	新利達計程車衛星車隊	03-3758888
備註：計程運價：起程 1250 公尺 95 元，續程每 250 公尺 5 元。			5-10 分鐘來車
備註：計時運價：時速 5 公里以下每 2.5 分鐘加收 5 元。			桃園市政府提供

※高鐵站周邊計程車皆由各車行排班接送，並皆照表收費。

※高鐵桃園站至本校建議路線：於高鐵北路一段右轉青昇路接中興路，直行至中正東路三段右轉接中園路二段，達萬能路右轉進入校區。

※桃園捷運至本校建議路線：搭乘桃園捷運於高鐵桃園站下車，高鐵站周邊計程車由車行排班接送，並照表收費。

八、統聯客運

※起訖路線：八德介壽豐德路口→八德區公所→陸軍專科學校→榮民南路→元智大學→內壢火車站→內壢文化路→中壢工業區→萬能科技大學→青昇路→大園國際高中→捷運高鐵桃園站

※優惠活動：持桃園市民卡民眾刷卡搭乘本路線可享有「買一送一乘車優惠」，第一趟搭乘依規定票價收費，第二趟搭乘則為前 8 公里免費，民眾僅須自付第二趟超過 8 公里的车資。

※公車時刻：平日尖峰時段約 20-30 分鐘一班、假日及離峰時段約 30-60 分鐘一班，可參考桃園公車動態系統 <http://ebus.tycg.gov.tw/NewTaoyuan/Dybus.aspx>。

九、桃園捷運

※請參考桃園捷運系統 <https://www.tymetro.com.tw/tymetro-new/tw/>

附錄八、校內餐廳營業資訊

育英樓 便利商店				
櫃位	攤位名稱	經營項目	營業時間	訂購電話
A	統一超商	統一超商(7-11)販售價格方面，除服務性商品及特價商品外，凡本校之師生均以標示價格九折優惠。	週一~週日 07:00~22:00	03-468-0614 03-4515811*23667
B	高教圖書	圖書及論文出版印刷、影印、裝訂、代購教科書、文具批發零售等。	週一~週五 08:00~21:30 週六、日休息	03-4615742 03-4515811*23662
中山堂 美食生活廣場				
A	八六八自助餐	自助餐、團購便當	週一~週五 10:30~13:30 週六、日休息	0911-330-572
B	呷霸小火鍋	小火鍋	週一~週五 11:00~20:00 週六、日休息	0927-342-541
C	阿芳魯肉飯	魯肉飯、肉羹、麵類、便當	週一~週四 11:00~19:00 週五 11:00~13:00	0985-829-753
D	100%滷味	青菜、各式火鍋料、各式麵類	週一~週五 08:00~20:00 週六、日休息	0927-396-030
E	八方雲集	鍋貼、水餃、酸辣湯、豆漿	週一~週五 10:30~20:00 週六、日休息	03-462-8076
F	尚食軒	拉麵、丼飯、烏龍麵	週一~週四 11:00~19:30 週五 11:00~14:30 週六、日休息	0981-982-986
G	THE MAP 飲料	冷飲專賣、炸物	週一~週四 11:00~19:00 週五 11:00~14:00 週六、日休息	0981-982-986
H	一間早餐店	蛋餅、吐司、漢堡、乳酪餅、鐵板麵	週一~週五 7:00~14:00 週六、日休息	0916-771-356
萬全大樓 萬大花園景觀餐廳				
A	萬大花園景觀實習餐廳	漢堡、三明治、義大利麵、米食、飲料、咖啡、甜點	每週一至週五 (例假日不開放) 午餐 11:30~13:30 (最後點餐時間) 下午茶 11:30~14:30 (最後點餐時間)	03-462-4534 03-4515811*23888
信義樓 便利商店				
櫃位	攤位名稱	經營項目	營業時間	訂購電話
A	統一超商	統一超商(7-11)販售價格方面，除服務性商品及特價商品外，凡本校之師生均以標示價格九折優惠。	週一~週日 07:00~22:00	03-4515811*23666

