



# 臺灣綜合大學系統 106 學年度學士班轉學生 聯合招生考試簡章

參與學校：(依學校代碼排列)

國立中興大學 (臺中)	402 臺中市南區興大路 145 號
國立成功大學 (臺南)	701 臺南市大學路 1 號
國立中山大學 (高雄)	804 高雄市鼓山區蓮海路 70 號
國立中正大學 (嘉義)	621 嘉義縣民雄鄉大學路一段 168 號

## 各項考試資訊

臺灣綜合大學系統學士班轉學生聯合招生考試資訊網  
網址：<http://exam.tcustrans.nsysu.edu.tw/>

## 考生服務

※考生報考資格等疑義得以電話或 e-mail 洽詢，惟報考資格之認定仍以繳驗之正式資料為準。

各項招生業務諮詢學校：

事項	洽詢單位	洽詢電話	E-mail	
報名、准考證列印	國立中興大學招生暨資訊組	04-22840216	recruit@nchu.edu.tw	
考試試務	國立成功大學課務組	06-2757575 轉 50150、50160	em50150@email.ncku.edu.tw	
成績單諮詢	國立中正大學招生組	05-2720411 轉 11101~11106	exams@ccu.edu.tw	
成績複查及申訴	國立中山大學招生組	07-5252000 轉 2140、2145	wth627@staff.nsysu.edu.tw	
報 到	錄 取 學 校	國立中興大學註冊組	04-22840212 轉 11	registra@nchu.edu.tw
		國立成功大學註冊組	06-2757575 轉 50131	em50120@email.ncku.edu.tw
		國立中正大學教學組	05-2720411 轉 11212	admwlcc@ccu.edu.tw
		國立中山大學註冊組	07-5252000 轉 2123	haungyeh@mail.nsysu.edu.tw

106 年 3 月 28 日臺灣綜合大學系統  
106 學年度學士班轉學生聯合招生委員會審議通過

## 目 錄

臺灣綜合大學系統 106 學年度學士班轉學生聯合招生考試重要日程表	第 1 頁
壹・修業年限	第 2 頁
貳・報考資格規定及附註	第 2 頁
參・校系組(二、三年級)招生名額表(依學校、依學群)	第 5 頁
肆・校系分則【招生類組、校系、考科、權重、總成績計算及同分參酌】	第 14 頁
伍・報名及繳費【含網路報名作業流程】	第 65 頁
陸・上網列印准考證	第 70 頁
柒・考試	第 71 頁
捌・成績核計及錄取原則	第 73 頁
玖・放榜	第 76 頁
拾・成績複查	第 77 頁
拾壹・報到與入學(含四校個別規定事項)	第 78 頁
拾貳・相關規定 ◎臺灣綜合大學系統學士班轉學生聯合招生考試試場規則 ◎退伍軍人報考高級中等以上學校優待辦法 ◎運動成績優良學生報考優待辦法	第 82 頁
拾參・報名共用表件 附表一 低收入戶、中低收入戶考生報名費減免退費申請表 附表二 國外學歷(力)切結書 附表三 港澳／大陸學歷(力)切結書 附表四 退伍軍人身分優待報考切結書 附表五 運動績優身分優待報考切結書 附表六 身心障礙或因其他特殊情形考生考場服務申請表(傳真受理) 附表七 報名考生造字申請表(傳真受理) 附表八 不符報考資格退費申請表 附表九 應試自選曲目表(限報考中山大學音樂學系使用) 附表十 書面審查資料寄件封面 (限報考中山大學音樂學系及中正大學運動競技學系使用)	第 89 頁

## 臺灣綜合大學系統 106 學年度《學士班轉學生》聯合招生考試

## 重要日程表

項 目	時 程	說 明
報名期限	106年5月10日(三) 9:00 起 至5月19日(五) 17:00 止	先上網輸入報名資料，再繳交報名費
繳費期限	106年5月10日(三) 9:00 起 至5月19日(五) 止	臨櫃：限第一銀行櫃檯繳款 5月19日15:30 截止 ATM：限5月19日晚上12:00 前繳費成功者
<ul style="list-style-type: none"> <li>•特種生、低收入、中低收入戶考生寄繳證明文件</li> <li>•報考國立中山大學音樂學系寄繳「應試自選曲目表」及「高中歷年成績單」</li> <li>•報考國立中正大學運動競技學系寄繳書面審查資料</li> <li>•以境外學歷(力)報考考生</li> </ul>	106年5月19日(五) 前	限時掛號郵寄，以中華郵政郵戳為憑，逾期不受理。
境外學歷(力)傳真 及寄繳證明文件	106年5月19日(五) 前	限時掛號郵寄，以中華郵政郵戳為憑，逾期不受理。
考生上網 列印准考證	106年6月14日(三) 9:00 起 開放列印	
筆試測驗	106年7月10日(一)	公布於臺灣綜合大學系統學士班轉學生聯合招生考試資訊網
公告錄取名單	預計106年8月1日(二) 下午5時	
成績單寄發	預計106年8月2日(三) 起	放榜後(含)第二日(預計8月2日上午9時)起，開放網路查詢成績
申請複查 (上網申請)	106年8月2日(三) 至8月7日(一) 截止	
正取生報到日期	106年8月9日(三)	<u>逾期未完成報到手續者，不另通知</u>
備取生 遞補截止日	各校106學年度第1學期行事曆訂定之全校開始上課日。	

## 壹·修業年限：

- 一、一般學系學士班修業年限以四年為原則。
  - 二、進修學士班修業年限為四至五年為原則。
  - 三、中興大學獸醫學系學士班修業年限以五年為原則。
  - 四、成功大學藥學系學士班修業年限以六年為原則。
- 但學系、學位學程得視性質與實際需要調整。

## 貳·報考資格規定及附註：

凡符合下列條件之一者，皆可報名：

- 一、國內公立或經教育部立案之私立大學或獨立學院，或於符合教育部採認規定之境外大學或獨立學院肄業，修業累計滿二個學期以上者。(修業滿二個學期以上者，可報考二年級，修業滿四個學期以上者，可報考二或三年級)
- 二、大學二年制學士班肄業學生，修滿一年級上學期，持有修業證明書、轉學證明書或休學證明書，並檢附歷年成績單。(可報考二或三年級)
- 三、國內公立或經教育部立案之私立專科學校或專修科畢業，或於符合教育部採認規定之境外專科以上學校畢業者。(可報考二或三年級)
- 四、具下列資格之一者，得以專科畢業同等學力報考：(可報考二或三年級)
  - (一)修滿規定修業年限之專科肄業生，持有修業證明書、轉學證明書或休學證明書，並檢附歷年成績單。
  - (二)自學進修學力鑑定考試通過，持有專科學校畢業程度學力鑑定通過證書。
- 五、年滿二十二歲、持有高級中等學校畢(結)業證書或修滿高級中等學校規定修業年限資格之一，並修習下列不同科目課程累計達八十學分以上，持有學分證明：(可報考二或三年級)
  - (一)大學或空中大學之大學程度學分課程。
  - (二)專科以上學校推廣教育學分班課程。
  - (三)教育部認可之非正規教育課程。
- 六、空中大學肄業全修生，修得三十六學分者，得報考性質相近學系二年級，修得七十二學分者，得報考性質相近學系三年級。
- 七、就讀藝術教育法第七條所定一貫制學制肄業，持有修業證明者，依其修業情形屬大學學士班或五年制專科學校，準用前述第一款、第三款及第四款第一目之規定。

註：現行七年一貫制學制分：五專(5)+二技(2)及高中(3)+大學(4)二類，台南應用科技大學美術系、音樂系、舞蹈系為五專+2技，修業滿五年者可以專科同等學力報考各學系二年級；臺北藝術大學舞蹈學系及臺南藝術大學音樂學系、中國音樂學系為高中+大學，修業滿四年者可以專科同等學力報考各學系二年級。
- 八、專科以上學校推廣教育實施辦法中華民國100年7月13日修正施行後，至102年6月13日前，已修習第五款所定課程學分者，不受二十二歲年齡之限制。

※學生因操行成績不及格退學者或遭開除學籍者，不得報考本項招生考試。

※本項招生考試不受理大陸學生報考。

附註：

- 一、錄取考生不得利用錄取資格謀取不當利益。
- 二、考生請務必詳讀並確認符合報考資格與條件。所提供之報名或審查資料，經審核後發現報考資格不符合或資料不齊全等因素無法受理報名時，以「不符報考資格條件」處理，已繳之報名費依規定辦理。
- 三、報名考生提供之報考資料或所繳驗證件經發現有偽造、假借、冒用、變造或隱瞞報考身分、入學考試舞弊或不符合報考資格者等情事，概取消報名、考試及錄取資格，且不退還所繳報名費用。在錄取後未註冊前查覺者，取消其入學資格；已註冊入學後查覺者，即開除學籍，且不發給有關修業之任何證明文件；畢業後始查覺者，除依法追繳其學位證書外，並公告撤銷其學位資格。
- 四、僑生須持有教育部分發僑生入學原始分發文件或僑委會發給之正式僑生身分證明書，始以僑生身分登記，其轉學考試成績不予加分優待，如經錄取入學者，其學籍以僑生學籍規定處理。
- 五、臺灣原住民族籍學生，本人之全戶戶籍謄本，其記事欄應全部謄錄，如未與生父母同居一戶或生父母已死亡者，應加繳其生父母戶籍謄本或除籍謄本一份，並須蓋有「山地原住民」或「平地原住民」戳記，始以原住民身分登記，其轉學考試成績不予加分優待。
- 六、以特種身分報考進修學士班轉學者，考試成績不予優待。具僑生、外籍生身分者，不得報考進修學士班轉學考，但已在臺取得合法居留身分者，不在此限。
- 七、退伍軍人（含替代役）依本簡章相關規定辦理，須繳驗有關證明文件，始可依該項身分考生升學優待辦法規定優待，否則概依一般身分考生規定，不予優待。
- 八、公費生及有實習或服務（服役）規定者（如師資培育公費生、軍警院校生、現役軍人、警察等），其報考及就讀應由考生自行依有關法令規定辦理。
- 九、中央警官學校舊制正科畢業生及國軍舊制軍校正期畢業生比敘三年制或二年制專科學校畢業同等學力者，得依照大學學生學籍共同處理規則之規定報考大學轉學考試。轉學生申請抵免學分，應依各大學規定辦理。
- 十、專科學校應屆畢業生准以應屆畢業生資格先行報考，惟應於報到或註冊入學時補繳正式畢業證書正本(或取得報考資格規定第四條第一項專科畢業同等學力相關證明文件)，否則取消錄取資格。
- 十一、依「免役禁役緩徵緩召實施辦法」規定，高級中等以上學校畢業生未經內政部核定，再就讀相同等級或低於原等級之學校者，不得緩徵。
- 十二、轉學考生依原就讀學校及轉學錄取學校規定，選擇同時就讀致無法辦理退學或休學者，得以歷年成績單代替。如校系有特殊規定，從其規定。
- 十三、持境外學歷報考者，須符合相關學歷採認法規（大學辦理國外學歷採認辦法、大陸

地區學歷採認辦法、香港澳門學歷檢覈及採認辦法等)之規定，並於報考時先行繳交國外學歷(力)切結書，如附表二；或港澳/大陸學歷(力)切結書，如附表三。於錄取驗證報到時，須依教育部相關規定繳驗(交)所需文件。學歷(力)資格不符教育部規定而錄取者，一經查明即取消其錄取資格。

- 十四、考生對於考試結果或與考試相關事宜有疑義認有損及權益，或於考試過程中違反性別平等原則時，得於該情事發生之日起15日內以書面向臺灣綜合大學系統學士班轉學生聯合招生考試秘書組(國立中山大學教務處招生組)提出申訴，申訴書內容書明申訴人姓名、報考類組、地址、聯絡電話、e-mail及詳細申訴事由，方予受理。本聯合招生委員會調查處理後於1個月內回覆；必要時得簽請主任委員組成招生糾紛處理小組處理。
- 十五、本項考試招生委員會主辦招生事務，需依個人資料保護法規定，取得並保管考生個人資料，在辦理招生事務之目的下，進行處理及利用。本系統各校將善盡善良保管人之義務與責任，妥善保管考生個人資料，僅提供招生相關工作目的使用。凡報名本項招生考試者，即表示同意授權本系統各校，得運用自考生報名所取得之個人及其相關成績資料，並同意提供予本系統各校辦理招生考試、錄取生報到或入學資料建置之相關單位。
- 十六、其他未盡事宜，悉依四校相關規定或依本聯合招生委員會決議辦理。

## 參・校系組(二、三年級)招生名額表

## 一、依學校

中興大學							
學院別	學系全名	招生名額(二年級)			招生名額(三年級)		
		類組代碼	一般	退伍軍人外加	類組代碼	一般	退伍軍人外加
文學院	歷史學系	A01	1	1			
	外國語文學系	A02	2	1			
	外國語文學系進修學士班	A02	2				
	中國文學系	A03	2	1	D21	3	1
	中國文學系進修學士班	A03	3				
理學院	資訊科學與工程學系	A06	1	1			
	應用數學系	A07	3	1	D01	7	1
	化學系	A09	3	1			
	物理學系一般物理組	A10	2	1	C01	6	1
	物理學系光電物理組				C01	4	1
工學院	環境工程學系	A09	1	1			
	化學工程學系	A09	1	1			
	機械工程學系	A10	3	1	C02	4	1
	土木工程學系	A10	6	1			
	電機工程學系	A10	4	1			
	材料科學與工程學系	A10	3	1			
管理學院	資訊管理學系	A13	1	1			
	財務金融學系	A14	1	1			
	會計學系	B02	2	1			
	企業管理學系	A16	2	1			
	行銷學系	B01	3	1			
農資學院	農藝學系	A05	2	1	D34	1	1
	森林學系林學組	A05	1	1			
	植物病理學系	A05	1	1			
	森林學系木材科學組	B30	1	1			
	食品暨應用生物科技學系	A09	1	1			
	土壤環境科學系	A09	2	1			
	生物產業機電工程學系	A10	3	1	D04	8	1
	水土保持學系	A10	2	1	C09	1	1
應用經濟學系	A14	2	1	C06	1	1	

	園藝學系	B03	2	1	D07	2	1
	昆蟲學系	B04	5	1	D06	5	1
	動物科學系	B05	3	1			
生命科學院	生命科學系	A04	3	1			
獸醫學院	獸醫學系	B08	4	1			
法政學院	法律學系	A15	2	1			
小計			80	33		42	11

成功大學							
學院別	學系全名	招生名額（二年級）			招生名額（三年級）		
		類組代碼	一般	退伍軍人外加	類組代碼	一般	退伍軍人外加
文學院	歷史學系	A01	2	1	D35	13	1
	台灣文學系	B09	1	1			
理學院	化學系	A11	5	1			
	物理學系物理組	A10	2	1	C02	1	1
	物理學系光電科學組	A10	2	1			
	光電科學與工程學系	A10	1	1			
	地球科學系	A11	3	1			
	數學系	A07	3	1			
社會科學院	法律學系	A15	1	1			
	政治學系	B13	3	1			
	心理學系	A17	6	1			
工學院	機械工程學系	A10	6	1			
	材料科學及工程學系	A10	5	1			
	資源工程學系	A10	5	1			
	土木工程學系	A10	7	1	D09	17	1
	水利及海洋工程學系	A10	2	1	D36	8	1
	工程科學系	A10	3	1	C09	1	1
	系統及船舶機電工程學系	A10	3	1			
	航空太空工程學系	A10	3	1			
	測量及空間資訊學系	A10	1	1			
	生物醫學工程學系	A10	4	1			
	能源國際學士學位學程	A10	2	1			
	化學工程學系	A11	4	1			
	環境工程學系	A11	5	1			
管理學院	工業與資訊管理學系	A12	1	1			



	交通管理科學系	A12	3	1			
	會計學系	B10	1	1			
	企業管理學系	A16	1	1			
	統計學系	B11	4	1	D38	4	1
電機資訊學院	資訊工程學系	A06	2	1			
	電機工程學系	A10	6	1			
規劃與設計學院	都市計劃學系	B12	2	1			
生物科學與科技學院	生命科學系	A04	3	1			
	生物科技與產業科學系	A04	5	1	C08	6	1
醫學院	藥學系	A09	1	1			
	物理治療學系	A04	2	1	C07	2	1
小計			110	36		52	8

中山大學							
學院別	學系全名	招生名額（二年級）			招生名額（三年級）		
		類組代碼	一般	退伍軍人外加	類組代碼	一般	退伍軍人外加
文學院	音樂學系	B16	2	1	D20	3	1
	劇場藝術學系	B15	2	1	D33	3	1
理學院	生物科學系	A04	3	1	C07	6	1
	化學系	A09	2	1			
	物理學系	A10	2	1			
	應用數學系	A07	2	1			
工學院	電機工程學系	A10	9	1			
	資訊工程學系	A06	1	1			
	光電工程學系	A10	2	1			
	材料與光電科學學系	A10	3	1			
管理學院	企業管理學系				D15	1	1
	資訊管理學系				C05	1	1
	財務管理學系	A14	6	1			
海洋科學學院	海洋生物科技暨資源學系	A04	5	1	C08	5	1
	海洋環境及工程學系	B31	1	1			
	海洋科學系	B17	3	1	D16	4	1
小計			43	14		23	7

中正大學							
學院別	學系全名	招生名額（二年級）			招生名額（三年級）		
		類組代碼	一般	退伍軍人外加	類組代碼	一般	退伍軍人外加
文學院	歷史學系	A01	2	1			
	中國文學系	A03	2	1			
	哲學系	B20	2	1	D23	5	1
理學院	生物醫學科學系	A04	5	1	C07	5	1
	數學系	A07	3	1	D25	5	1
	地球與環境科學系	A10	2	1	D26	3	1
	物理學系	A10	2	1			
社會科學院	社會福利學系	B22	4	1	D28	2	1
	心理學系	A17	9	1	D30	3	1
	政治學系	B23	4	1			
工學院	資訊工程學系	A06	6	1			
	電機工程學系	A10	2	1			
	機械工程學系	A10	5	1	C02	3	1
	通訊工程學系	A10	4	1			
	化學工程學系	A09	1	1			
管理學院	經濟學系	A14	7	1	C06	7	1
	財務金融學系	A14	3	1	C06	8	1
	資訊管理學系	A13	4	1	C05	6	1
	會計與資訊科技學系	B21	4	1			
法學院	法律學系法學組	A15	1	1			
	法律學系法制組	A15	1	1			
教育學院	運動競技學系	B27	2	1	D32	1	1
	犯罪防治學系	B29	2	1			
小計			77	23		48	11

## 二、依學群

A 學群(二年級聯招類組)				
類組	學院別	學系全名	招生名額	
			一般	退伍軍人外加
A01	文學院	中興大學歷史學系	1	1
	文學院	成功大學歷史學系	2	1
	文學院	中正大學歷史學系	2	1
A02	文學院	中興大學外國語文學系	2	1
	文學院	中興大學外國語文學系進修學士班	2	
A03	文學院	中興大學中國文學系	2	1
	文學院	中興大學中國文學系進修學士班	3	
	文學院	中正大學中國文學系	2	1
A04	生命科學院	中興大學生命科學系	3	1
	生物科學與科技學院	成功大學生命科學系	3	1
	生物科學與科技學院	成功大學生物科技與產業科學系	5	1
	醫學院	成功大學物理治療學系	2	1
	理學院	中山大學生物科學系	3	1
	海洋科學學院	中山大學海洋生物科技暨資源學系	5	1
	理學院	中正大學生物醫學科學系	5	1
A05	農資學院	中興大學農藝學系	2	1
	農資學院	中興大學森林學系林學組	1	1
	農資學院	中興大學植物病理學系	1	1
A06	理學院	中興大學資訊科學與工程學系	1	1
	電機資訊學院	成功大學資訊工程學系	2	1
	工學院	中山大學資訊工程學系	1	1
	工學院	中正大學資訊工程學系	6	1
A07	理學院	中興大學應用數學系	3	1
	理學院	成功大學數學系	3	1
	理學院	中山大學應用數學系	2	1
	理學院	中正大學數學系	3	1
A09	理學院	中興大學化學系	3	1
	工學院	中興大學環境工程學系	1	1
	工學院	中興大學化學工程學系	1	1
	農資學院	中興大學食品暨應用生物科技學系	1	1
	農資學院	中興大學土壤環境科學系	2	1

	醫學院	成功大學藥學系	1	1
	理學院	中山大學化學系	2	1
	工學院	中正大學化學工程學系	1	1
A10	理學院	中興大學物理學系一般物理組	2	1
	工學院	中興大學機械工程學系	3	1
	工學院	中興大學土木工程學系	6	1
	工學院	中興大學電機工程學系	4	1
	工學院	中興大學材料科學與工程學系	3	1
	農資學院	中興大學生物產業機電工程學系	3	1
	農資學院	中興大學水土保持學系	2	1
	理學院	成功大學物理學系物理組	2	1
	理學院	成功大學物理學系光電科學組	2	1
	理學院	成功大學光電科學與工程學系	1	1
	工學院	成功大學機械工程學系	6	1
	工學院	成功大學材料科學及工程學系	5	1
	工學院	成功大學資源工程學系	5	1
	工學院	成功大學土木工程學系	7	1
	工學院	成功大學水利及海洋工程學系	2	1
	工學院	成功大學工程科學系	3	1
	工學院	成功大學系統及船舶機電工程學系	3	1
	工學院	成功大學航空太空工程學系	3	1
	工學院	成功大學測量及空間資訊學系	1	1
	工學院	成功大學生物醫學工程學系	4	1
	工學院	成功大學能源國際學士學位學程	2	1
	電機資訊學院	成功大學電機工程學系	6	1
	理學院	中山大學物理學系	2	1
	工學院	中山大學電機工程學系	9	1
	工學院	中山大學光電工程學系	2	1
	工學院	中山大學材料與光電科學學系	3	1
	理學院	中正大學地球與環境科學系	2	1
	理學院	中正大學物理學系	2	1
	工學院	中正大學電機工程學系	2	1
	工學院	中正大學機械工程學系	5	1
	工學院	中正大學通訊工程學系	4	1
	A11	理學院	成功大學化學系	5
理學院		成功大學地球科學系	3	1
工學院		成功大學化學工程學系	4	1

	工學院	成功大學環境工程學系	5	1
A12	管理學院	成功大學工業與資訊管理學系	1	1
	管理學院	成功大學交通管理科學系	3	1
A13	管理學院	中興大學資訊管理學系	1	1
	管理學院	中正大學資訊管理學系	4	1
A14	管理學院	中興大學財務金融學系	1	1
	農資學院	中興大學應用經濟學系	2	1
	管理學院	中山大學財務管理學系	6	1
	管理學院	中正大學經濟學系	7	1
	管理學院	中正大學財務金融學系	3	1
A15	法政學院	中興大學法律學系	2	1
	社會科學院	成功大學法律學系	1	1
	法學院	中正大學法律學系法學組	1	1
	法學院	中正大學法律學系法制組	1	1
A16	管理學院	中興大學企業管理學系	2	1
	管理學院	成功大學企業管理學系	1	1
A17	社會科學院	成功大學心理學系	6	1
	社會科學院	中正大學心理學系	9	1
小計			253	84

**B 學群(二年級單招類組)**

類組代碼	學院別	學系全名	招生名額	
			一般	退伍軍人外加
B01	管理學院	中興大學行銷學系	3	1
B02	管理學院	中興大學會計學系	2	1
B03	農資學院	中興大學園藝學系	2	1
B04	農資學院	中興大學昆蟲學系	5	1
B05	農資學院	中興大學動物科學系	3	1
B08	獸醫學院	中興大學獸醫學系	4	1
B09	文學院	成功大學台灣文學系	1	1
B10	管理學院	成功大學會計學系	1	1
B11	管理學院	成功大學統計學系	4	1
B12	規劃與設計學院	成功大學都市計劃學系	2	1
B13	社會科學院	成功大學政治學系	3	1
B15	文學院	中山大學劇場藝術學系	2	1
B16	文學院	中山大學音樂學系	2	1

B17	海洋科學學院	中山大學海洋科學系	3	1
B20	文學院	中正大學哲學系	2	1
B21	管理學院	中正大學會計與資訊科技學系	4	1
B22	社會科學院	中正大學社會福利學系	4	1
B23	社會科學院	中正大學政治學系	4	1
B27	教育學院	中正大學運動競技學系	2	1
B29	教育學院	中正大學犯罪防治學系	2	1
B30	農資學院	中興大學森林學系木材科學組	1	1
B31	海洋科學學院	中山大學海洋環境及工程學系	1	1
小計			57	22

## C 學群(三年級聯招類組)

類組代碼	學院別	學系全名	招生名額	
			一般	退伍軍人外加
C01	理學院	中興大學物理學系一般物理組	6	1
	理學院	中興大學物理學系光電物理組	4	1
C02	工學院	中興大學機械工程學系	4	1
	理學院	成功大學物理學系物理組	1	1
	工學院	中正大學機械工程學系	3	1
C05	管理學院	中山大學資訊管理學系	1	1
	管理學院	中正大學資訊管理學系	6	1
C06	農資學院	中興大學應用經濟學系	1	1
	管理學院	中正大學經濟學系	7	1
	管理學院	中正大學財務金融學系	8	1
C07	醫學院	成功大學物理治療學系	2	1
	理學院	中山大學生物科學系	6	1
	理學院	中正大學生物醫學科學系	5	1
C08	生物科學與科技學院	成功大學生物科技與產業科學系	6	1
	海洋科學學院	中山大學海洋生物科技暨資源學系	5	1
C09	農資學院	中興大學水土保持學系	1	1
	工學院	成功大學工程科學系	1	1
小計			67	17

D 學群(三年級單招類組)				
類組 代碼	學院別	學系全名	招生名額	
			一般	退伍軍 人外加
D01	理學院	中興大學應用數學系	7	1
D04	農資學院	中興大學生物產業機電工程學系	8	1
D06	農資學院	中興大學昆蟲學系	5	1
D07	農資學院	中興大學園藝學系	2	1
D09	工學院	成功大學土木工程學系	17	1
D15	管理學院	中山大學企業管理學系	1	1
D16	海洋科學學院	中山大學海洋科學系	4	1
D20	文學院	中山大學音樂學系	3	1
D21	文學院	中興大學中國文學系	3	1
D23	文學院	中正大學哲學系	5	1
D25	理學院	中正大學數學系	5	1
D26	理學院	中正大學地球與環境科學系	3	1
D28	社會科學院	中正大學社會福利學系	2	1
D30	社會科學院	中正大學心理學系	3	1
D32	教育學院	中正大學運動競技學系	1	1
D33	文學院	中山大學劇場藝術學系	3	1
D34	農資學院	中興大學農藝學系	1	1
D35	文學院	成功大學歷史學系	13	1
D36	工學院	成功大學水利及海洋工程學系	8	1
D38	管理學院	成功大學統計學系	4	1
小計			98	20

## 肆·校系分則【招生類組、校系、考科、權重、總成績計算及同分參酌】

## A 學群（二年級聯招校系）【考生選定類組後，可依勾選之擬應考科目填列志願序】

【A01】※本類組計 3 系聯招（可選填 3 校系）							
A01	中興大學 歷史學系 (1101)	考試 科目	節次	科目碼	科目名稱	權重	總成績 計算方式
			第一節	A0101	中國通史	*1	(中國通史*1)+(世界通史*1)
			第二節	A0102	世界通史	*1	
			第三節				
			第四節				
	總成績 同分參酌	比較總成績錄取；總成績相同時，依序以【中國通史】、【世界通史】成績高低順序錄取。					
	附註						
招生 名額	一般	1	聯絡 資訊	電話：04-22853453 Email：history@dragon.nchu.edu.tw 校系網址：http://www.history.nchu.edu.tw			
	外加	1					
A01	成功大學 歷史學系 (2101)	考試 科目	節次	科目碼	科目名稱	權重	總成績 計算方式
			第一節	A0101	中國通史	*1	(中國通史*1)+(世界通史*1)+(台灣史*1)
			第二節	A0102	世界通史	*1	
			第三節	A0103	台灣史	*1	
			第四節				
	總成績 同分參酌	比較總成績錄取；總成績相同時，依序以【台灣史】、【中國通史】、【世界通史】成績高低順序錄取。					
	附註						
招生 名額	一般	2	聯絡 資訊	電話：06-2757575 轉 52340 Email：em52300@email.ncku.edu.tw 校系網址：http://www.his.ncku.edu.tw/chinese/			
	外加	1					
A01	中正大學 歷史學系 (4101)	考試 科目	節次	科目碼	科目名稱	權重	總成績 計算方式
			第一節	A0101	中國通史	*1	(中國通史*1)+(世界通史*1)
			第二節	A0102	世界通史	*1	
			第三節				
			第四節				
	總成績 同分參酌	比較總成績錄取；總成績相同時，依序以【中國通史】、【世界通史】成績高低順序錄取。					
	附註						
招生 名額	一般	2	聯絡 資訊	電話：05-2720411 轉 21301 Email：depthis@ccu.edu.tw 校系網址：http://depthis.ccu.edu.tw/			
	外加	1					



<b>【A02】※本類組計 2 系聯招（可選填 2 校系）</b>							
A02	中興大學 外國 語文學系 (1102)	考試 科目	節次	科目碼	科目名稱	權重	總成績 計算方式
			第一節				(英文作文*1)+(西洋文學概論 *1)+(英文*1)
			第二節	A0202	英文作文	*1	
			第三節	A0201	西洋文學概論	*1	
			第四節	E0002	英文	*1	
	總成績 同分參酌	比較總成績錄取；總成績相同時，依序以【西洋文學概論】、【英文作文】、【英文】 成績高低順序錄取。					
附註							
招生 名額	一般	2	聯絡 資訊	電話：04-22840322 轉 777 Email：xwchen@nchu.edu.tw 校系網址：http://dfll.nchu.edu.tw/dfll/			
外加	1						
A02	中興大學 外國 語文學系 進修 學士班 (1103)	考試 科目	節次	科目碼	科目名稱	權重	總成績 計算方式
			第一節				(英文作文*1)+(西洋文學概論 *1)+(英文*1)
			第二節	A0202	英文作文	*1	
			第三節	A0201	西洋文學概論	*1	
			第四節	E0002	英文	*1	
	總成績 同分參酌	比較總成績錄取；總成績相同時，依序以【西洋文學概論】、【英文作文】、【英文】 成績高低順序錄取。					
附註							
招生 名額	一般	2	聯絡 資訊	電話：04-22840711 轉 720 Email：yhlee@nchu.edu.tw 校系網址：http://dfll.nchu.edu.tw/dfll/			
外加	0						
<b>【A03】※本類組計 3 系聯招（可選填 3 校系）</b>							
A03	中興大學 中國 文學系 (1104)	考試 科目	節次	科目碼	科目名稱	權重	總成績 計算方式
			第一節	A0301	國學導讀	*1.5	(國學導讀*1.5)+(文學概論 *1.5)+(國文*1.5)+(英文*1)
			第二節	A0302	文學概論	*1.5	
			第三節	E0001	國文	*1.5	
			第四節	E0002	英文	*1	
	總成績 同分參酌	比較總成績錄取；總成績相同時，依序以【國學導讀】、【文學概論】、【國文】、 【英文】成績高低順序錄取。					
附註							
招生 名額	一般	2	聯絡 資訊	電話：04-22840317 轉 882 Email：shuhsu@nchu.edu.tw 校系網址：http://chinese.nchu.edu.tw/			
外加	1						

A03	中興大學 中國文學系 進修學士班 (1105)	考試科目	節次	科目碼	科目名稱	權重	總成績 計算方式
			第一節	A0301	國學導讀	*1	(國學導讀*1)+(文學概論*1)
			第二節	A0302	文學概論	*1	
			第三節				
			第四節				
		總成績 同分參酌	比較總成績錄取；總成績相同時，依序以【國學導讀】、【文學概論】成績高低順序錄取。				
附註							
招生名額	一般	3	聯絡 資訊	電話：04-22851790 Email：nchin@dragon.nchu.edu.tw 校系網址：http://chinese.nchu.edu.tw/			
	外加	0					
A03	中正大學 中國文學系 (4103)	考試科目	節次	科目碼	科目名稱	權重	總成績 計算方式
			第一節	A0301	國學導讀	*1.5	(國學導讀*1.5)+(文學概論*1.5)+(國文*1)+(英文*1)
			第二節	A0302	文學概論	*1.5	
			第三節	E0001	國文	*1	
			第四節	E0002	英文	*1	
		總成績 同分參酌	比較總成績錄取；總成績相同時，依序以【國學導讀】、【文學概論】成績高低順序錄取。				
附註							
招生名額	一般	2	聯絡 資訊	電話：05-2720411 轉 21101 Email：admswh@ccu.edu.tw 校系網址：http://litera.ccu.edu.tw/			
	外加	1					
<b>【A04】※本類組計 7 系聯招（可選填 7 校系）</b>							
A04	中興大學 生命科學系 (1F10)	考試科目	節次	科目碼	科目名稱	權重	總成績 計算方式
			第一節	A0401	普通生物學	*1	(普通生物學*1)+(普通化學A*1)+(英文*1)
			第二節	E0017	普通化學A	*1	
			第三節				
			第四節	E0002	英文	*1	
		總成績 同分參酌	比較總成績錄取；總成績相同時，依序以【普通生物學】、【普通化學A】、【英文】成績高低順序錄取。				
附註							
招生名額	一般	3	聯絡 資訊	電話：04-22840416 轉 302 Email：wanghsiuling@dragon.nchu.edu.tw 校系網址：http://lifes.nchu.edu.tw/index.asp			
	外加	1					

A04	成功大學 生命 科學系 (2B01)	考試 科目	節次	科目碼	科目名稱	權重	總成績 計算方式
			第一節	A0401	普通生物學	*1.25	(普通生物學*1.25)+(普通化學 A *1)+(英文*1)
			第二節	E0017	普通化學 A	*1	
			第三節				
			第四節	E0002	英文	*1	
		總成績 同分參酌	比較總成績錄取；總成績相同時，依序以【普通生物學】、【普通化學 A】、【英文】成績高低順序錄取。				
附註							
招生 名額	一般	3	聯絡 資訊	電話：06-2757575 轉 65530 Email：z8108060@email.ncku.edu.tw 校系網址：http://www.bio.ncku.edu.tw/bin/home.php			
	外加	1					
A04	成功大學 生物科技 與產業 科學系 (2B02)	考試 科目	節次	科目碼	科目名稱	權重	總成績 計算方式
			第一節	A0401	普通生物學	*1	(普通生物學*1)+(普通化學 A *1)+(英文*1)
			第二節	E0017	普通化學 A	*1	
			第三節				
			第四節	E0002	英文	*1	
		總成績 同分參酌	比較總成績錄取；總成績相同時，依序以【普通生物學】、【普通化學 A】、【英文】成績高低順序錄取。				
附註							
招生 名額	一般	5	聯絡 資訊	電話：06-2757575 轉 65605 轉 722 Email：em31070@email.ncku.edu.tw 校系網址：http://dbbs.ncku.edu.tw/bin/home.php			
	外加	1					
A04	成功大學 物理 治療學系 (2C02)	考試 科目	節次	科目碼	科目名稱	權重	總成績 計算方式
			第一節	A0401	普通生物學	*1.5	(普通生物學*1.5)+(國文*1)+(英 文*1.5)
			第二節				
			第三節	E0001	國文	*1	
			第四節	E0002	英文	*1.5	
		總成績 同分參酌	比較總成績錄取；總成績相同時，依序以【英文】、【普通生物學】、【國文】成績高低順序錄取。				
附註							
招生 名額	一般	2	聯絡 資訊	電話：06-2353535 轉 5950 Email：em75027@email.ncku.edu.tw 校系網址：http://www.pt.ncku.edu.tw/			
	外加	1					

A04	中山大學 生物 科學系 (3201)	考試 科目	節次	科目碼	科目名稱	權重	總成績 計算方式
			第一節	A0401	普通生物學	*1	(普通生物學*1)
			第二節				
			第三節				
			第四節				
		總成績 同分參酌	比較總成績錄取。				
	附註						
招生 名額	一般	3	聯絡 資訊	電話：07-5252000 轉 3626 Email：chunying@mail.nsysu.edu.tw 校系網址：http://biology.nsysu.edu.tw/bin/home.php			
	外加	1					
A04	中山大學 海洋生物 科技暨 資源學系 (3802)	考試 科目	節次	科目碼	科目名稱	權重	總成績 計算方式
			第一節	A0401	普通生物學	*1	(普通生物學*1)+(普通化學A*1)
			第二節	E0017	普通化學A	*1	
			第三節				
			第四節				
		總成績 同分參酌	比較總成績錄取；總成績相同時，依序以【普通生物學】、【普通化學A】成績高低 順序錄取。				
	附註						
招生 名額	一般	5	聯絡 資訊	電話：07-5252000 轉 5020 Email：mrrsaa@mail.nsysu.edu.tw 校系網址：http://mbr.nsysu.edu.tw/bin/home.php			
	外加	1					
A04	中正大學 生物醫學 科學系 (4201)	考試 科目	節次	科目碼	科目名稱	權重	總成績 計算方式
			第一節	A0401	普通生物學	*1	(普通生物學*1)+(普通化學A*1)
			第二節	E0017	普通化學A	*1	
			第三節				
			第四節				
		總成績 同分參酌	比較總成績錄取；總成績相同時，依序以【普通生物學】、【普通化學A】成績高低 順序錄取。				
	附註						
招生 名額	一般	5	聯絡 資訊	電話：05-2720411 轉 61501 Email：asthbj@ccu.edu.tw 校系網址：http://admbio.ccu.edu.tw/			
	外加	1					

【A05】※本類組計3系聯招(可選填3校系)							
A05	中興大學 農藝學系 (1D01)	考試 科目	節次	科目碼	科目名稱	權重	總成績 計算方式
			第一節	A0501	普通植物學	*1	(普通植物學*1)+(普通化學A *1)+(國文*1)+(英文*1)
			第二節	E0017	普通化學A	*1	
			第三節	E0001	國文	*1	
		第四節	E0002	英文	*1		
	總成績 同分參酌	比較總成績錄取；總成績相同時，依序以【普通植物學】、【普通化學A】、【國文】、【英文】成績高低順序錄取。					
附註							
招生 名額	一般	2	聯絡 資訊	電話：04-22840777 轉 110 Email：sschou@nchu.edu.tw 校系網址：http://agro.nchu.edu.tw/main.php			
外加	1						
A05	中興大學 森林學系 林學組 (1D02)	考試 科目	節次	科目碼	科目名稱	權重	總成績 計算方式
			第一節	A0501	普通植物學	*1	(普通植物學*1)+(普通化學A *1)+(國文*1)+(英文*1)
			第二節	E0017	普通化學A	*1	
			第三節	E0001	國文	*1	
		第四節	E0002	英文	*1		
	總成績 同分參酌	比較總成績錄取；總成績相同時，依序以【普通植物學】、【普通化學A】、【國文】、【英文】成績高低順序錄取。					
附註							
招生 名額	一般	1	聯絡 資訊	電話：04-22840345 轉 112 Email：myrial19035@nchu.edu.tw 校系網址：http://for.nchu.edu.tw/			
外加	1						
A05	中興大學 植物病理 學系 (1D03)	考試 科目	節次	科目碼	科目名稱	權重	總成績 計算方式
			第一節	A0501	普通植物學	*1.5	(普通植物學*1.5)+(普通化學A *1.5)+(國文*1)+(英文*1)
			第二節	E0017	普通化學A	*1.5	
			第三節	E0001	國文	*1	
		第四節	E0002	英文	*1		
	總成績 同分參酌	比較總成績錄取；總成績相同時，依序以【普通植物學】、【普通化學A】、【英文】、【國文】成績高低順序錄取。					
附註							
招生 名額	一般	1	聯絡 資訊	電話：04-22840780 轉 323 Email：chiali@dragon.nchu.edu.tw 校系網址：http://140.120.196.191/NCUPP_WP/			
外加	1						

【A06】※本類組計 4 系聯招（可選填 4 校系）							
A06	中興大學 資訊科學 與工程 學系 (1201)	考試 科目	節次	科目碼	科目名稱	權重	總成績 計算方式
			第一節	E0011	微積分 A	*1	(微積分 A *1)+(計算機概論 *1.5)+(國文*1)+(英文*1)
			第二節	A0602	計算機概論	*1.5	
			第三節	E0001	國文	*1	
			第四節	E0002	英文	*1	
		總成績 同分參酌	比較總成績錄取；總成績相同時，依序以【計算機概論】、【微積分 A】、【英文】、【國文】成績高低順序錄取。				
	附註						
招生 名額	一般	1	聯絡 資訊	電話：04-22840497 轉 815 Email：ce@nchu.edu.tw 校系網址：http://www.cs.nchu.edu.tw/			
外加	1						
A06	成功大學 資訊工程 學系 (2901)	考試 科目	節次	科目碼	科目名稱	權重	總成績 計算方式
			第一節	E0011	微積分 A	*1	(微積分 A *1)+(計算機概論 *1.5)+(英文*1)
			第二節	A0602	計算機概論	*1.5	
			第三節				
			第四節	E0002	英文	*1	
		總成績 同分參酌	比較總成績錄取；總成績相同時，依序以【計算機概論】、【微積分 A】、【英文】成績高低順序錄取。				
	附註						
招生 名額	一般	2	聯絡 資訊	電話：06-2757575 轉 62500 轉 11 Email：em62500@email.ncku.edu.tw 校系網址：http://www.csie.ncku.edu.tw/ncku_csie/			
外加	1						
A06	中山大學 資訊工程 學系 (3404)	考試 科目	節次	科目碼	科目名稱	權重	總成績 計算方式
			第一節	E0011	微積分 A	*1.5	(微積分 A *1.5)+(計算機概論 *1.5)+(英文*1)
			第二節	A0602	計算機概論	*1.5	
			第三節				
			第四節	E0002	英文	*1	
		總成績 同分參酌	比較總成績錄取；總成績相同時，依序以【微積分 A】、【計算機概論】、【英文】成績高低順序錄取。				
	附註						
招生 名額	一般	1	聯絡 資訊	電話：07-5252000 轉 4303 Email：lphuang@cse1.nsysu.edu.tw 校系網址：http://cse.nsysu.edu.tw			
外加	1						

A06	中正大學 資訊工程 學系 (4401)			節次	科目碼	科目名稱	權重	總成績 計算方式
				第一節	E0011	微積分 A	*1	(微積分 A *1)+(計算機概論 *1.5)+(英文*1)
				第二節	A0602	計算機概論	*1.5	
				第三節				
				第四節	E0002	英文	*1	
	總成績 同分參酌	比較總成績錄取；總成績相同時，依序以【計算機概論】、【微積分 A】、【英文】成績高低順序錄取。						
	附註							
招生 名額	一般	6	聯絡 資訊	電話：05-2720411 轉 23102 Email：kinny@cs.ccu.edu.tw 校系網址：http://www.cs.ccu.edu.tw/				
	外加	1						
<b>【A07】※本類組計 4 系聯招（可選填 4 校系）</b>								
A07	中興大學 應用 數學系 (1202)			節次	科目碼	科目名稱	權重	總成績 計算方式
				第一節	E0011	微積分 A	*1.5	(微積分 A *1.5)+(線性代數*1)
				第二節	A0702	線性代數	*1	
				第三節				
				第四節				
	總成績 同分參酌	比較總成績錄取；總成績相同時，依序以【微積分 A】、【線性代數】成績高低順序錄取。						
	附註							
招生 名額	一般	3	聯絡 資訊	電話：04-22840422 轉 402 Email：pfdai@nchu.edu.tw 校系網址：http://www.amath.nchu.edu.tw/				
	外加	1						
A07	成功大學 數學系 (2206)			節次	科目碼	科目名稱	權重	總成績 計算方式
				第一節	E0011	微積分 A	*1	(微積分 A *1)+(線性代數*1)
				第二節	A0702	線性代數	*1	
				第三節				
				第四節				
	總成績 同分參酌	比較總成績錄取；總成績相同時，依序以【微積分 A】、【線性代數】成績高低順序錄取。						
	附註							
招生 名額	一般	3	聯絡 資訊	電話：06-2757575 轉 65105 Email：em65100@email.ncku.edu.tw 校系網址：http://www.math.ncku.edu.tw/				
	外加	1						

A07	中山大學 應用 數學系 (3204)	考試 科目	節次	科目碼	科目名稱	權重	總成績 計算方式
			第一節	E0011	微積分 A	*1	(微積分 A *1)+(線性代數*1)
			第二節	A0702	線性代數	*1	
			第三節				
			第四節				
總成績 同分參酌	比較總成績錄取；總成績相同時，依序以【微積分 A】、【線性代數】成績高低順序錄取。						
附註	1.畢業生授予以理學學士學位。 2.錄取生入學後之畢業條件依 105 學年度入學新生之規定。						
招生 名額	一般	2	聯絡 資訊	電話：07-5252000 轉 3801 Email：hucw@math.nsysu.edu.tw 校系網址：http://math.nsysu.edu.tw/			
	外加	1					
A07	中正大學 數學系 (4202)	考試 科目	節次	科目碼	科目名稱	權重	總成績 計算方式
			第一節	E0011	微積分 A	*1.5	(微積分 A *1.5)+(線性代數*1)
			第二節	A0702	線性代數	*1	
			第三節				
			第四節				
總成績 同分參酌	比較總成績錄取；總成績相同時，依序以【微積分 A】、【線性代數】成績高低順序錄取。						
附註							
招生 名額	一般	3	聯絡 資訊	電話：05-2720411 轉 61101 Email：scma@math.ccu.edu.tw 校系網址：http://www.math.ccu.edu.tw/			
	外加	1					
<b>【A09】※本類組計 8 系聯招（可選填 8 校系）</b>							
A09	中興大學 化學系 (1203)	考試 科目	節次	科目碼	科目名稱	權重	總成績 計算方式
			第一節	E0011	微積分 A	*2	(微積分 A *2)+(普通化學 A *2)+(國文*1)+(英文*1)
			第二節	E0017	普通化學 A	*2	
			第三節	E0001	國文	*1	
			第四節	E0002	英文	*1	
總成績 同分參酌	比較總成績錄取；總成績相同時，依序以【普通化學 A】、【微積分 A】、【國文】、【英文】成績高低順序錄取。						
附註							
招生 名額	一般	3	聯絡 資訊	電話：04-22840411 轉 478 Email：amywu0630@dragon.nchu.edu.tw 校系網址：http://www.nchu.edu.tw/chem/			
	外加	1					



A09	中興大學 環境 工程學系 (1401)	考試 科目	節次	科目碼	科目名稱	權重	總成績 計算方式	
			第一節	E0011	微積分 A	*2	(微積分 A *2)+(普通化學 A *2)+(國文*1)+(英文*1)	
			第二節	E0017	普通化學 A	*2		
			第三節	E0001	國文	*1		
			第四節	E0002	英文	*1		
		總成績 同分參酌	比較總成績錄取；總成績相同時，依序以【微積分 A】、【普通化學 A】、【國文】、【英文】成績高低順序錄取。					
		附註						
招生 名額	一般	1	聯絡 資訊	電話：04-22840441 轉 565 Email：sd0986@dragon.nchu.edu.tw 校系網址：http://www.ev.nchu.edu.tw/				
	外加	1						
A09	中興大學 化學 工程學系 (1402)	考試 科目	節次	科目碼	科目名稱	權重	總成績 計算方式	
			第一節	E0011	微積分 A	*2	(微積分 A *2)+(普通化學 A *2)+(國文*1)+(英文*1)	
			第二節	E0017	普通化學 A	*2		
			第三節	E0001	國文	*1		
			第四節	E0002	英文	*1		
		總成績 同分參酌	比較總成績錄取；總成績相同時，依序以【普通化學 A】、【微積分 A】、【國文】、【英文】成績高低順序錄取。					
		附註						
招生 名額	一般	1	聯絡 資訊	電話：04-22840510 轉 107 Email：che@nchu.edu.tw 校系網址：http://www.che.nchu.edu.tw				
	外加	1						
A09	中興大學 食品暨 應用生物 科技學系 (1D05)	考試 科目	節次	科目碼	科目名稱	權重	總成績 計算方式	
			第一節	E0011	微積分 A	*1	(微積分 A *1)+(普通化學 A *1.5)+(國文*1)+(英文*1.5)	
			第二節	E0017	普通化學 A	*1.5		
			第三節	E0001	國文	*1		
			第四節	E0002	英文	*1.5		
		總成績 同分參酌	比較總成績錄取；總成績相同時，依序以【普通化學 A】、【英文】、【微積分 A】、【國文】成績高低順序錄取。					
		附註						
招生 名額	一般	1	聯絡 資訊	電話：04-22840385 轉 2002 Email：foodsci@nchu.edu.tw 校系網址：http://foodsci.nchu.edu.tw/				
	外加	1						

A09	中興大學 土壤環境 科學系 (1D06)	考試 科目	節次	科目碼	科目名稱	權重	總成績 計算方式
			第一節	E0011	微積分 A	*2	(微積分 A *2)+(普通化學 A *2)+(國文*1)+(英文*1)
			第二節	E0017	普通化學 A	*2	
			第三節	E0001	國文	*1	
			第四節	E0002	英文	*1	
		總成績 同分參酌	比較總成績錄取；總成績相同時，依序以【微積分 A】、【普通化學 A】、【國文】、【英文】成績高低順序錄取。				
附註							
招生 名額	一般	2	聯絡 資訊	電話：04-22840373 轉 3303 Email：soilenv@nchu.edu.tw 校系網址：http://www.nchu.edu.tw/~soil/			
	外加	1					
A09	成功大學 藥學系 (2C01)	考試 科目	節次	科目碼	科目名稱	權重	總成績 計算方式
			第一節	E0011	微積分 A	*1	(微積分 A *1)+(普通化學 A *1.25)+(國文*1)+(英文*1)
			第二節	E0017	普通化學 A	*1.25	
			第三節	E0001	國文	*1	
			第四節	E0002	英文	*1	
		總成績 同分參酌	比較總成績錄取；總成績相同時，依【普通化學 A】、【國文】、【英文】、【微積分 A】成績高低順序錄取。				
附註							
招生 名額	一般	1	聯絡 資訊	電話：06-2353535 轉 6800 Email：em76800@email.ncku.edu.tw 校系網址：http://pharmacy.ncku.edu.tw			
	外加	1					
A09	中山大學 化學系 (3202)	考試 科目	節次	科目碼	科目名稱	權重	總成績 計算方式
			第一節	E0011	微積分 A	*1	(微積分 A *1)+(普通化學 A *1.2)
			第二節	E0017	普通化學 A	*1.2	
			第三節				
			第四節				
		總成績 同分參酌	比較總成績錄取；總成績相同時，依序以【普通化學 A】、【微積分 A】成績高低順序錄取。				
附註							
招生 名額	一般	2	聯絡 資訊	電話：07-5252000 轉 3902 Email：chemaa@mail.nsysu.edu.tw 校系網址：http://chem.nsysu.edu.tw			
	外加	1					

A09	中正大學 化學 工程學系 (4405)	考試 科目	節次	科目碼	科目名稱	權重	總成績 計算方式
			第一節	E0011	微積分 A	*2	(微積分 A *2)+(普通化學 A *2)+(英文*1)
			第二節	E0017	普通化學 A	*2	
			第三節				
			第四節	E0002	英文	*1	
			總成績 同分參酌	比較總成績錄取；總成績相同時，依序以【微積分 A】、【普通化學 A】、【英文】成績高低順序錄取。			
	附註						
招生 名額	一般	1	聯絡 資訊	電話：05-2720411 轉 23401 Email：chemeng@ccu.edu.tw 校系網址：http://www.che.ccu.edu.tw/			
	外加	1					
<b>【A10】※本類組計 31 系聯招（可選填 16 校系）</b>							
A10	中興大學 物理學系 一般 物理組 (1204)	考試 科目	節次	科目碼	科目名稱	權重	總成績 計算方式
			第一節	E0011	微積分 A	*1	(微積分 A *1)+(普通物理 B *1)
			第二節	E0015	普通物理 B	*1	
			第三節				
			第四節				
			總成績 同分參酌	比較總成績錄取；總成績相同時，依序以【普通物理 B】、【微積分 A】成績高低順序錄取。			
	附註						
招生 名額	一般	2	聯絡 資訊	電話：04-22840427 轉 622 Email：chy0516@dragon.nchu.edu.tw 校系網址：http://www.phys.nchu.edu.tw/			
	外加	1					
A10	中興大學 機械 工程學系 (1403)	考試 科目	節次	科目碼	科目名稱	權重	總成績 計算方式
			第一節	E0011	微積分 A	*2	(微積分 A *2)+(普通物理 B *2)+(英文*1)
			第二節	E0015	普通物理 B	*2	
			第三節				
			第四節	E0002	英文	*1	
			總成績 同分參酌	比較總成績錄取；總成績相同時，依序以【微積分 A】、【普通物理 B】、【英文】成績高低順序錄取。			
	附註						
招生 名額	一般	3	聯絡 資訊	電話：04-22840433 轉 325 Email：meoffice@dragon.nchu.edu.tw 校系網址：http://www.me.nchu.edu.tw/			
	外加	1					

A10	中興大學 土木工程學系 (1404)	考試科目	節次	科目碼	科目名稱	權重	總成績 計算方式	
			第一節	E0011	微積分 A	*1	(微積分 A *1)+(普通物理 B *1)+(國文*1)+(英文*1)	
			第二節	E0015	普通物理 B	*1		
			第三節	E0001	國文	*1		
			第四節	E0002	英文	*1		
		總成績 同分參酌	比較總成績錄取；總成績相同時，依序以【微積分 A】、【普通物理 B】、【國文】、【英文】成績高低順序錄取。					
		附註						
招生名額	一般	6	聯絡 資訊	電話：04-22840437 轉 242 Email：jyjiang@nchu.edu.tw 校系網址：http://www.ce.nchu.edu.tw/				
	外加	1						
A10	中興大學 電機 工程學系 (1405)	考試科目	節次	科目碼	科目名稱	權重	總成績 計算方式	
			第一節	E0011	微積分 A	*2	(微積分 A *2)+(普通物理 B *2)+(英文*1)	
			第二節	E0015	普通物理 B	*2		
			第三節					
		第四節	E0002	英文	*1			
		總成績 同分參酌	比較總成績錄取；總成績相同時，依序以【微積分 A】、【普通物理 B】、【英文】成績高低順序錄取。					
		附註						
招生名額	一般	4	聯絡 資訊	電話：04-22840688 轉 410 Email：eee@nchu.edu.tw 校系網址：http://www.ee.nchu.edu.tw/				
	外加	1						
A10	中興大學 材料科學 與工程 學系 (1406)	考試科目	節次	科目碼	科目名稱	權重	總成績 計算方式	
			第一節	E0011	微積分 A	*2	(微積分 A *2)+(普通物理 B *2)+(英文*1)	
			第二節	E0015	普通物理 B	*2		
			第三節					
		第四節	E0002	英文	*1			
		總成績 同分參酌	比較總成績錄取；總成績相同時，依序以【微積分 A】、【普通物理 B】、【英文】成績高低順序錄取。					
		附註						
招生名額	一般	3	聯絡 資訊	電話：04-22840500 轉 114 Email：rili@dragon.nchu.edu.tw 校系網址：http://140.120.134.12/main.php				
	外加	1						

A10	中興大學 生物產業 機電 工程學系 (1D07)			考試 科目	節次	科目碼	科目名稱	權重	總成績 計算方式
					第一節	E0011	微積分 A	*2	(微積分 A *2)+(普通物理 B *2)+(國文*1)+(英文*1)
					第二節	E0015	普通物理 B	*2	
					第三節	E0001	國文	*1	
					第四節	E0002	英文	*1	
				總成績 同分參酌	比較總成績錄取；總成績相同時，依序以【微積分 A】、【普通物理 B】、【國文】、【英文】成績高低順序錄取。				
	附註								
招生 名額	一般	3	聯絡 資訊	電話：04-22840377 轉 304 Email：bime@nchu.edu.tw 校系網址：http://bimewww.nchu.edu.tw/					
	外加	1							
A10	中興大學 水土 保持學系 (1D08)			考試 科目	節次	科目碼	科目名稱	權重	總成績 計算方式
					第一節	E0011	微積分 A	*2	(微積分 A *2)+(普通物理 B *2)+(國文*1)+(英文*1)
					第二節	E0015	普通物理 B	*2	
					第三節	E0001	國文	*1	
					第四節	E0002	英文	*1	
				總成績 同分參酌	比較總成績錄取；總成績相同時，依序以【普通物理 B】、【微積分 A】、【英文】、【國文】成績高低順序錄取。				
	附註								
招生 名額	一般	2	聯絡 資訊	電話：04-22840381 轉 206 Email：chihyu@nchu.edu.tw 校系網址：http://swcdis.nchu.edu.tw/					
	外加	1							
A10	成功大學 物理學系 物理組 (2202)			考試 科目	節次	科目碼	科目名稱	權重	總成績 計算方式
					第一節	E0011	微積分 A	*1	(微積分 A *1)+(普通物理 B *1)
					第二節	E0015	普通物理 B	*1	
					第三節				
					第四節				
				總成績 同分參酌	比較總成績錄取；總成績相同時，依序以【微積分 A】、【普通物理 B】成績高低順序錄取。				
	附註								
招生 名額	一般	2	聯絡 資訊	電話：06-2757575 轉 65257 Email：em65200@email.ncku.edu.tw 校系網址：http://www.phys.ncku.edu.tw/2012/ch/					
	外加	1							

A10	成功大學 物理學系 光電 科學組 (2203)		考試 科目	節次	科目碼	科目名稱	權重	總成績 計算方式
				第一節	E0011	微積分 A	*1	(微積分 A *1)+(普通物理 B *1)
				第二節	E0015	普通物理 B	*1	
				第三節				
				第四節				
			總成績 同分參酌	比較總成績錄取；總成績相同時，依序以【微積分 A】、【普通物理 B】成績高低順序錄取。				
附註								
招生 名額	一般	2	聯絡 資訊	電話：06-2757575 轉 65257 Email：em65200@email.ncku.edu.tw 校系網址：http://www.phys.ncku.edu.tw/2012/ch/				
	外加	1						
A10	成功大學 光電科學 與工程 學系 (2204)		考試 科目	節次	科目碼	科目名稱	權重	總成績 計算方式
				第一節	E0011	微積分 A	*1	(微積分 A *1)+(普通物理 B *1)
				第二節	E0015	普通物理 B	*1	
				第三節				
				第四節				
			總成績 同分參酌	比較總成績錄取；總成績相同時，依序以【微積分 A】、【普通物理 B】成績高低順序錄取。				
附註								
招生 名額	一般	1	聯絡 資訊	電話：06-2757575 轉 63900 Email：em34150@email.ncku.edu.tw 校系網址：http://www.dps.ncku.edu.tw/main.php				
	外加	1						
A10	成功大學 機械 工程學系 (2401)		考試 科目	節次	科目碼	科目名稱	權重	總成績 計算方式
				第一節	E0011	微積分 A	*1	(微積分 A *1)+(普通物理 B *1)+(英文*1)
				第二節	E0015	普通物理 B	*1	
				第三節				
				第四節	E0002	英文	*1	
			總成績 同分參酌	比較總成績錄取；總成績相同時，依序以【微積分 A】、【普通物理 B】、【英文】成績高低順序錄取。				
附註								
招生 名額	一般	6	聯絡 資訊	電話：06-2757575 轉 62108 Email：em62100@email.ncku.edu.tw 校系網址：http://www.me.ncku.edu.tw/tw/				
	外加	1						

A10	成功大學 材料科學 及工程 學系 (2402)			考試 科目	節次	科目碼	科目名稱	權重	總成績 計算方式
					第一節	E0011	微積分 A	*1	(微積分 A *1)+(普通物理 B *1)+(英文*1)
					第二節	E0015	普通物理 B	*1	
					第三節				
					第四節	E0002	英文	*1	
				總成績 同分參酌	比較總成績錄取；總成績相同時，依序以【普通物理 B】、【微積分 A】、【英文】成績高低順序錄取。				
附註									
招生 名額		一般	5	聯絡 資訊	電話：06-2757575 轉 62908 Email：em62900@email.ncku.edu.tw 校系網址：http://www.mse.ncku.edu.tw/main.php				
外額		1							
A10	成功大學 資源 工程學系 (2403)			考試 科目	節次	科目碼	科目名稱	權重	總成績 計算方式
					第一節	E0011	微積分 A	*1	(微積分 A *1)+(普通物理 B *1)+(國文*1)+(英文*1)
					第二節	E0015	普通物理 B	*1	
					第三節	E0001	國文	*1	
					第四節	E0002	英文	*1	
				總成績 同分參酌	比較總成績錄取；總成績相同時，依序以【微積分 A】、【普通物理 B】、【國文】、【英文】成績高低順序錄取。				
附註									
招生 名額		一般	5	聯絡 資訊	電話：06-2757575 轉 62801 Email：em62800@email.ncku.edu.tw 校系網址：http://www.mp.ncku.edu.tw/bin/home.php				
外額		1							
A10	成功大學 土木 工程學系 (2404)			考試 科目	節次	科目碼	科目名稱	權重	總成績 計算方式
					第一節	E0011	微積分 A	*1	(微積分 A *1)+(普通物理 B *1)+(英文*1)
					第二節	E0015	普通物理 B	*1	
					第三節				
					第四節	E0002	英文	*1	
				總成績 同分參酌	比較總成績錄取；總成績相同時，依序以【微積分 A】、【普通物理 B】、【英文】成績高低順序錄取。				
附註									
招生 名額		一般	7	聯絡 資訊	電話：06-2757575 轉 63107 Email：em63100@email.ncku.edu.tw 校系網址：http://www.civil.ncku.edu.tw/				
外額		1							

A10	成功大學 水利及 海洋工程 學系 (2405)	考試 科目	節次	科目碼	科目名稱	權重	總成績 計算方式	
			第一節	E0011	微積分 A	*1	(微積分 A *1)+(普通物理 B *1)+(英文*1)	
			第二節	E0015	普通物理 B	*1		
			第三節					
			第四節	E0002	英文	*1		
		總成績 同分參酌	比較總成績錄取；總成績相同時，依序以【微積分 A】、【普通物理 B】、【英文】成績高低順序錄取。					
		附註						
招生 名額	一般	2	聯絡 資訊	電話：06-2757575 轉 63205 Email：em63200@email.ncku.edu.tw 校系網址：www.hyd.ncku.edu.tw				
	外加	1						
A10	成功大學 工程 科學系 (2406)	考試 科目	節次	科目碼	科目名稱	權重	總成績 計算方式	
			第一節	E0011	微積分 A	*1	(微積分 A *1)+(普通物理 B *1)+(英文*1)	
			第二節	E0015	普通物理 B	*1		
			第三節					
			第四節	E0002	英文	*1		
		總成績 同分參酌	比較總成績錄取；總成績相同時，依序以【微積分 A】、【普通物理 B】、【英文】成績高低順序錄取。					
		附註						
招生 名額	一般	3	聯絡 資訊	電話：06-2757575 轉 63340 Email：em63300@email.ncku.edu.tw 校系網址：http://www.es.ncku.edu.tw/esncku/zh/				
	外加	1						
A10	成功大學 系統及 船舶機電 工程學系 (2407)	考試 科目	節次	科目碼	科目名稱	權重	總成績 計算方式	
			第一節	E0011	微積分 A	*1	(微積分 A *1)+(普通物理 B *1)+(英文*1)	
			第二節	E0015	普通物理 B	*1		
			第三節					
			第四節	E0002	英文	*1		
		總成績 同分參酌	比較總成績錄取；總成績相同時，依序以【微積分 A】、【普通物理 B】、【英文】成績高低順序錄取。					
		附註						
招生 名額	一般	3	聯絡 資訊	電話：06-2757575 轉 63500 Email：em63500@email.ncku.edu.tw 校系網址：http://w3.sname.ncku.edu.tw/main.php				
	外加	1						



A10	成功大學 航空太空 工程學系 (2408)			考試 科目	節次	科目碼	科目名稱	權重	總成績 計算方式
					第一節	E0011	微積分 A	*1	(微積分 A *1)+(普通物理 B *1)+(英文*1)
					第二節	E0015	普通物理 B	*1	
					第三節				
					第四節	E0002	英文	*1	
	總成績 同分參酌	比較總成績錄取；總成績相同時，依序以【微積分 A】、【普通物理 B】、【英文】成績高低順序錄取。							
	附註								
招生 名額	一般	3	聯絡 資訊	電話：06-2757575 轉 63637 Email：z9609020@email.ncku.edu.tw 校系網址：http://www.iaa.ncku.edu.tw/					
	外加	1							
A10	成功大學 測量及 空間資訊 學系 (2409)			考試 科目	節次	科目碼	科目名稱	權重	總成績 計算方式
					第一節	E0011	微積分 A	*1	(微積分 A *1)+(普通物理 B *1)+(英文*1)
					第二節	E0015	普通物理 B	*1	
					第三節				
					第四節	E0002	英文	*1	
	總成績 同分參酌	比較總成績錄取；總成績相同時，依序以【微積分 A】、【普通物理 B】、【英文】成績高低順序錄取。							
	附註								
招生 名額	一般	1	聯絡 資訊	電話：06-2757575 轉 63801 Email：em63801@email.ncku.edu.tw 校系網址：http://www.geomatics.ncku.edu.tw/					
	外加	1							
A10	成功大學 生物醫學 工程學系 (2410)			考試 科目	節次	科目碼	科目名稱	權重	總成績 計算方式
					第一節	E0011	微積分 A	*1	(微積分 A *1)+(普通物理 B *1)+(英文*1)
					第二節	E0015	普通物理 B	*1	
					第三節				
					第四節	E0002	英文	*1	
	總成績 同分參酌	比較總成績錄取；總成績相同時，依序以【微積分 A】、【普通物理 B】、【英文】成績高低順序錄取。							
	附註								
招生 名額	一般	4	聯絡 資訊	電話：06-2757575 轉 63405 轉 102 Email：em63400@email.ncku.edu.tw 校系網址：http://web.bme.ncku.edu.tw/bin/home.php					
	外加	1							

A10	成功大學 能源國際 學士學位 學程 (2411)	考試 科目	節次	科目碼	科目名稱	權重	總成績 計算方式	
			第一節	E0011	微積分 A	*1	(微積分 A *1)+(普通物理 B *1)+(英文*1)	
			第二節	E0015	普通物理 B	*1		
			第三節					
			第四節	E0002	英文	*1		
		總成績 同分參酌	比較總成績錄取；總成績相同時，依序以【微積分 A】、【普通物理 B】、【英文】成績高低順序錄取。					
		附註	本學程採全英授課					
招生 名額	一般	2	聯絡 資訊	電話：06-2757575 轉 63637 Email：z9609020@email.ncku.edu.tw 校系網址：ibdpe.ncku.edu.tw/bin/home.php				
	外加	1						
A10	成功大學 電機 工程學系 (2902)	考試 科目	節次	科目碼	科目名稱	權重	總成績 計算方式	
			第一節	E0011	微積分 A	*1	(微積分 A *1)+(普通物理 B *1)+(英文*1)	
			第二節	E0015	普通物理 B	*1		
			第三節					
			第四節	E0002	英文	*1		
		總成績 同分參酌	比較總成績錄取；總成績相同時，依序以【微積分 A】、【普通物理 B】、【英文】成績高低順序錄取。					
		附註						
招生 名額	一般	6	聯絡 資訊	電話：06-2757575 轉 62313 Email：em62300@email.ncku.edu.tw 校系網址：http://www.ee.ncku.edu.tw/				
	外加	1						
A10	中山大學 物理學系 (3203)	考試 科目	節次	科目碼	科目名稱	權重	總成績 計算方式	
			第一節	E0011	微積分 A	*1	(微積分 A *1)+(普通物理 B *1)	
			第二節	E0015	普通物理 B	*1		
			第三節					
			第四節					
		總成績 同分參酌	比較總成績錄取；總成績相同時，依序以【微積分 A】、【普通物理 B】成績高低順序錄取。					
		附註						
招生 名額	一般	2	聯絡 資訊	電話：07-5252000 轉 3701 Email：cocochang@staff.nsysu.edu.tw 校系網址：http://phys.nsysu.edu.tw/bin/home.php				
	外加	1						

A10	中山大學 電機 工程學系 (3401)	考試 科目	節次	科目碼	科目名稱	權重	總成績 計算方式
			第一節	E0011	微積分 A	*1	(微積分 A *1)+(普通物理 B *1)
			第二節	E0015	普通物理 B	*1	
			第三節				
			第四節				
		總成績 同分參酌	比較總成績錄取；總成績相同時，依序以【微積分 A】、【普通物理 B】成績高低順序錄取。				
		附註					
招生 名額	一般	9	聯絡 資訊	電話：07-5252000 轉 4104 Email：chiyei@mail.ee.nsysu.edu.tw 校系網址：http://web.ee.nsysu.edu.tw/bin/home.php			
	外加	1					
A10	中山大學 光電 工程學系 (3405)	考試 科目	節次	科目碼	科目名稱	權重	總成績 計算方式
			第一節	E0011	微積分 A	*1	(微積分 A *1)+(普通物理 B *1)
			第二節	E0015	普通物理 B	*1	
			第三節				
			第四節				
		總成績 同分參酌	比較總成績錄取；總成績相同時，依序以【微積分 A】、【普通物理 B】成績高低順序錄取。				
		附註					
招生 名額	一般	2	聯絡 資訊	電話：07-5252000 轉 4452 Email：gillian30@mail.nsysu.edu.tw 校系網址：http://dop.nsysu.edu.tw/main.php			
	外加	1					
A10	中山大學 材料與 光電科學 學系 (3406)	考試 科目	節次	科目碼	科目名稱	權重	總成績 計算方式
			第一節	E0011	微積分 A	*1	(微積分 A *1)+(普通物理 B *1)
			第二節	E0015	普通物理 B	*1	
			第三節				
			第四節				
		總成績 同分參酌	比較總成績錄取；總成績相同時，依序以【微積分 A】、【普通物理 B】成績高低順序錄取。				
		附註					
招生 名額	一般	3	聯絡 資訊	電話：07-5252000 轉 4051 Email：sfyen@mail.nsysu.edu.tw 校系網址：http://e15.nsysu.edu.tw/bin/home.php			
	外加	1					

A10	中正大學 地球 與環境 科學系 (4203)			考試 科目	節次	科目碼	科目名稱	權重	總成績 計算方式
					第一節	E0011	微積分 A	*1	(微積分 A *1)+(普通物理 B *1)
					第二節	E0015	普通物理 B	*1	
					第三節				
					第四節				
				總成績 同分參酌	比較總成績錄取；總成績相同時，依序以【微積分 A】、【普通物理 B】成績高低順序錄取。				
附註									
招生 名額	一般	2	聯絡 資訊	電話：05-2720411 轉 61201 Email：seismo@ccu.edu.tw 校系網址：http://www.eq.ccu.edu.tw/					
	外加	1							
A10	中正大學 物理學系 (4204)			考試 科目	節次	科目碼	科目名稱	權重	總成績 計算方式
					第一節	E0011	微積分 A	*1	(微積分 A *1)+(普通物理 B *1)
					第二節	E0015	普通物理 B	*1	
					第三節				
					第四節				
				總成績 同分參酌	比較總成績錄取；總成績相同時，依序以【普通物理 B】、【微積分 A】成績高低順序錄取。				
附註									
招生 名額	一般	2	聯絡 資訊	電話：05-2720411 轉 61303 Email：astsft@ccu.edu.tw 校系網址：http://physics.ccu.edu.tw					
	外加	1							
A10	中正大學 電機 工程學系 (4402)			考試 科目	節次	科目碼	科目名稱	權重	總成績 計算方式
					第一節	E0011	微積分 A	*1.5	(微積分 A *1.5)+(普通物理 B *1.5)+(英文*1)
					第二節	E0015	普通物理 B	*1.5	
					第三節				
					第四節	E0002	英文	*1	
				總成績 同分參酌	比較總成績錄取；總成績相同時，依序以【微積分 A】、【普通物理 B】、【英文】成績高低順序錄取。				
附註									
招生 名額	一般	2	聯絡 資訊	電話：05-2720411 轉 23201 Email：electric@ccu.edu.tw 校系網址：http://www.ee.ccu.edu.tw/main.php					
	外加	1							

A10	中正大學 機械 工程學系 (4403)	考試 科目	節次	科目碼	科目名稱	權重	總成績 計算方式
			第一節	E0011	微積分 A	*2	(微積分 A *2)+(普通物理 B *2)+(英文*1)
			第二節	E0015	普通物理 B	*2	
			第三節				
			第四節	E0002	英文	*1	
		總成績 同分參酌	比較總成績錄取；總成績相同時，依序以【微積分 A】、【普通物理 B】、【英文】成績高低順序錄取。				
	附註						
招生 名額	一般	5	聯絡 資訊	電話：05-2720411 轉 23301 Email：admset@ccu.edu.tw 校系網址：http://deptime.ccu.edu.tw/			
	外加	1					
A10	中正大學 通訊 工程學系 (4404)	考試 科目	節次	科目碼	科目名稱	權重	總成績 計算方式
			第一節	E0011	微積分 A	*1.5	(微積分 A *1.5)+(普通物理 B *1.5)+(英文*1)
			第二節	E0015	普通物理 B	*1.5	
			第三節				
			第四節	E0002	英文	*1	
		總成績 同分參酌	比較總成績錄取；總成績相同時，依序以【微積分 A】、【普通物理 B】、【英文】成績高低順序錄取。				
	附註						
招生 名額	一般	4	聯絡 資訊	電話：05-2720411 轉 23501 Email：astycl@ccu.edu.tw 校系網址：http://www.comm.ccu.edu.tw/			
	外加	1					
<b>【A11】※本類組計 4 系聯招（可選填 4 校系）</b>							
A11	成功大學 化學系 (2201)	考試 科目	節次	科目碼	科目名稱	權重	總成績 計算方式
			第一節	E0011	微積分 A	*1	(微積分 A *1)+(普通物理 B *1)+(普通化學 B *1)
			第二節	E0015	普通物理 B	*1	
			第三節	E0018	普通化學 B	*1	
			第四節				
		總成績 同分參酌	比較總成績錄取；總成績相同時，依序以【普通化學 B】、【普通物理 B】、【微積分 A】成績高低順序錄取。				
	附註						
招生 名額	一般	5	聯絡 資訊	電話：06-2757575 轉 65300 Email：em65300@email.ncku.edu.tw 校系網址：http://www.ch.ncku.edu.tw/main.php			
	外加	1					

A11	成功大學 地球 科學系 (2205)			考試科目	節次	科目碼	科目名稱	權重	總成績 計算方式
				第一節	E0011	微積分 A	*1	(微積分 A *1)+(普通物理 B *1)+(普通化學 B *1)+(英文*1)	
				第二節	E0015	普通物理 B	*1		
				第三節	E0018	普通化學 B	*1		
				第四節	E0002	英文	*1		
				總成績 同分參酌	比較總成績錄取；總成績相同時，依序以【微積分 A】、【普通物理 B】、【普通化學 B】、【英文】成績高低順序錄取。				
	附註								
招生 名額	一般	3	聯絡 資訊	電話：06-2757575 轉 65400 Email：em65400@email.ncku.edu.tw 校系網址：http://www.earth.ncku.edu.tw/main.php					
	外加	1							
A11	成功大學 化學 工程學系 (2412)			考試科目	節次	科目碼	科目名稱	權重	總成績 計算方式
				第一節	E0011	微積分 A	*1	(微積分 A *1)+(普通物理 B *1)+(普通化學 B *1)+(英文*1)	
				第二節	E0015	普通物理 B	*1		
				第三節	E0018	普通化學 B	*1		
				第四節	E0002	英文	*1		
				總成績 同分參酌	比較總成績錄取；總成績相同時，依序以【微積分 A】、【普通物理 B】、【普通化學 B】、【英文】成績高低順序錄取。				
	附註								
招生 名額	一般	4	聯絡 資訊	電話：06-2757575 轉 62605 Email：em62600@email.ncku.edu.tw 校系網址：http://web.che.ncku.edu.tw/					
	外加	1							
A11	成功大學 環境 工程學系 (2413)			考試科目	節次	科目碼	科目名稱	權重	總成績 計算方式
				第一節	E0011	微積分 A	*1	(微積分 A *1)+(普通物理 B *1)+(普通化學 B *1)+(英文*1)	
				第二節	E0015	普通物理 B	*1		
				第三節	E0018	普通化學 B	*1		
				第四節	E0002	英文	*1		
				總成績 同分參酌	比較總成績錄取；總成績相同時，依序以【普通化學 B】、【普通物理 B】、【微積分 A】、【英文】成績高低順序錄取。				
	附註								
招生 名額	一般	5	聯絡 資訊	電話：06-2757575 轉 65806 Email：em54500@email.ncku.edu.tw 校系網址：http://www.ev.ncku.edu.tw/main.php					
	外加	1							

<b>【A12】※本類組計 2 系聯招（可選填 2 校系）</b>							
A12	成功大學 工業與 資訊管理 學系 (2501)	考試 科目	節次	科目碼	科目名稱	權重	總成績 計算方式
			第一節	E0012	微積分 B	*2	(微積分 B *2)+(計算機概論 *1)+(國文*1)+(英文*2)
			第二節	A1201	計算機概論	*1	
			第三節	E0001	國文	*1	
			第四節	E0002	英文	*2	
	總成績 同分參酌	比較總成績錄取；總成績相同時，依序以【微積分 B】、【英文】、【計算機概論】、【國文】成績高低順序錄取。					
附註							
招生 名額	一般	1	聯絡 資訊	電話：06-2757575 轉 53700 Email：em53100@email.ncku.edu.tw 校系網址：http://www.iim.ncku.edu.tw/main.php			
	外加	1					
A12	成功大學 交通管理 科學系 (2502)	考試 科目	節次	科目碼	科目名稱	權重	總成績 計算方式
			第一節	E0012	微積分 B	*1	(微積分 B *1)+(第二節選考 *1)+(國文*1)+(英文*1)
			第二節	A1201	[選考]計算機概論	*1	
				E0021	[選考]經濟學	*1	
			第三節	E0001	國文	*1	
	第四節	E0002	英文	*1			
總成績 同分參酌	比較總成績錄取；總成績相同時，依序以【微積分 B】、【第二節選考】、【國文】、【英文】成績高低順序錄取。						
附註							
招生 名額	一般	3	聯絡 資訊	電話：06-2757575 轉 53237 Email：em53200@email.ncku.edu.tw 校系網址：http://www.tcm.ncku.edu.tw/main.php			
	外加	1					
<b>【A13】※本類組計 2 系聯招（可選填 2 校系）</b>							
A13	中興大學 資訊 管理學系 (1501)	考試 科目	節次	科目碼	科目名稱	權重	總成績 計算方式
			第一節				(計算機概論*2)+(英文*1)
			第二節	A1301	計算機概論	*2	
			第三節				
			第四節	E0002	英文	*1	
	總成績 同分參酌	比較總成績錄取；總成績相同時，依序以【計算機概論】、【英文】成績高低順序錄取。					
附註							
招生 名額	一般	1	聯絡 資訊	電話：04-22840864 轉 643 Email：mis@nchu.edu.tw 校系網址：http://www.mis.nchu.edu.tw			
	外加	1					

A13	中正大學 資訊 管理學系 (4503)	考試 科目	節次	科目碼	科目名稱	權重	總成績 計算方式
			第一節				(計算機概論*1)+(英文*1)
			第二節	A1301	計算機概論	*1	
			第三節				
			第四節	E0002	英文	*1	
			總成績 同分參酌	比較總成績錄取；總成績相同時，依序以【計算機概論】、【英文】成績高低順序錄取。			
	附註						
招生 名額	一般	4	聯絡 資訊	電話：05-2720411 轉 24602 Email：admhcc@ccu.edu.tw 校系網址：http://www.mis.ccu.edu.tw/			
	外加	1					
<b>【A14】※本類組計 5 系聯招（可選填 5 校系）</b>							
A14	中興大學 財務 金融學系 (1502)	考試 科目	節次	科目碼	科目名稱	權重	總成績 計算方式
			第一節	E0012	微積分 B	*1.5	(微積分 B *1.5)+(經濟學 *1.5)+(英文*1)
			第二節	E0021	經濟學	*1.5	
			第三節				
			第四節	E0002	英文	*1	
			總成績 同分參酌	比較總成績錄取；總成績相同時，依序以【微積分 B】、【經濟學】、【英文】成績高低順序錄取。			
	附註						
招生 名額	一般	1	聯絡 資訊	電話：04-22840591 轉 631 Email：dptof@nchu.edu.tw 校系網址：http://www.fin.nchu.edu.tw/			
	外加	1					
A14	中興大學 應用 經濟學系 (1D09)	考試 科目	節次	科目碼	科目名稱	權重	總成績 計算方式
			第一節	E0012	微積分 B	*1	(微積分 B *1)+(經濟學*1.5)+(英 文*1.5)
			第二節	E0021	經濟學	*1.5	
			第三節				
			第四節	E0002	英文	*1.5	
			總成績 同分參酌	比較總成績錄取；總成績相同時，依序以【經濟學】、【微積分 B】、【英文】成績高低順序錄取。			
	附註						
招生 名額	一般	2	聯絡 資訊	電話：04-22840350 轉 215 Email：nchuae@nchu.edu.tw 校系網址：http://nchuae.nchu.edu.tw/			
	外加	1					



A14	中山大學 財務 管理學系 (3503)			考試科目	節次	科目碼	科目名稱	權重	總成績 計算方式
				第一節	E0012	微積分 B	*1	(微積分 B *1)+(經濟學*1.5)+(英文*2)	
				第二節	E0021	經濟學	*1.5		
				第三節					
				第四節	E0002	英文	*2		
	總成績 同分參酌	比較總成績錄取；總成績相同時，依序以【微積分 B】、【經濟學】、【英文】成績高低順序錄取。							
	附註								
招生名額	一般	6	聯絡 資訊	電話：07-5252000 轉 4801 Email：tyh@cm.nsysu.edu.tw 校系網址：http://web.finance.nsysu.edu.tw/bin/home.php					
	外加	1							
A14	中正大學 經濟學系 (4501)			考試科目	節次	科目碼	科目名稱	權重	總成績 計算方式
				第一節	E0012	微積分 B	*1.5	(微積分 B *1.5)+(經濟學*1.5)+(英文*1)	
				第二節	E0021	經濟學	*1.5		
				第三節					
				第四節	E0002	英文	*1		
	總成績 同分參酌	比較總成績錄取；總成績相同時，依序以【經濟學】、【微積分 B】、【英文】成績高低順序錄取。							
	附註								
招生名額	一般	7	聯絡 資訊	電話：05-2720411 轉 24102 Email：admsfy@ccu.edu.tw 校系網址：http://econ.ccu.edu.tw/					
	外加	1							
A14	中正大學 財務 金融學系 (4502)			考試科目	節次	科目碼	科目名稱	權重	總成績 計算方式
				第一節	E0012	微積分 B	*2	(微積分 B *2)+(經濟學*1)+(英文*2)	
				第二節	E0021	經濟學	*1		
				第三節					
				第四節	E0002	英文	*2		
	總成績 同分參酌	比較總成績錄取；總成績相同時，依序以【微積分 B】、【經濟學】、【英文】成績高低順序錄取。							
	附註								
招生名額	一般	3	聯絡 資訊	電話：05-2720411 轉 24202 Email：deptfin@ccu.edu.tw 校系網址：http://deptfin.ccu.edu.tw					
	外加	1							

【A15】※本類組計 4 系聯招（可選填 4 校系）							
A15	中興大學 法律學系 (1H01)	考試 科目	節次	科目碼	科目名稱	權重	總成績 計算方式
			第一節	A1501	民法總則	*1.5	(民法總則*1.5)+(刑法總則*1.5)+(國文*1)+(英文*1)
			第二節	A1502	刑法總則	*1.5	
			第三節	E0001	國文	*1	
		第四節	E0002	英文	*1		
		總成績 同分參酌	比較總成績錄取；總成績相同時，依序以【民法總則】、【刑法總則】、【國文】、【英文】成績高低順序錄取。				
	附註						
招生 名額	一般	2	聯絡 資訊	電話：04-22873371 Email：beshine@nchu.edu.tw 校系網址：http://law.nchu.edu.tw/			
外加	1						
A15	成功大學 法律學系 (2602)	考試 科目	節次	科目碼	科目名稱	權重	總成績 計算方式
			第一節	A1501	民法總則	*1.5	(民法總則*1.5)+(刑法總則*1.5)+(國文*1)+(英文*1)
			第二節	A1502	刑法總則	*1.5	
			第三節	E0001	國文	*1	
		第四節	E0002	英文	*1		
		總成績 同分參酌	比較總成績錄取；總成績相同時，依序以【民法總則】、【刑法總則】、【國文】、【英文】成績高低順序錄取。				
	附註						
招生 名額	一般	1	聯絡 資訊	電話：06-2757575 轉 56100 Email：em66100@email.ncku.edu.tw 校系網址：http://www.law.ncku.edu.tw/			
外加	1						
A15	中正大學 法律學系 法學組 (4601)	考試 科目	節次	科目碼	科目名稱	權重	總成績 計算方式
			第一節	A1501	民法總則	*1.5	(民法總則*1.5)+(刑法總則*1.5)+(國文*1)+(英文*1)
			第二節	A1502	刑法總則	*1.5	
			第三節	E0001	國文	*1	
		第四節	E0002	英文	*1		
		總成績 同分參酌	比較總成績錄取；總成績相同時，依序以【民法總則】、【刑法總則】、【國文】、【英文】成績高低順序錄取。				
	附註						
招生 名額	一般	1	聯絡 資訊	電話：05-2720411 轉 25101 Email：deptlaw@ccu.edu.tw 校系網址：http://140.123.13.73/law2016/index.php			
外加	1						

A15	中正大學 法律學系 法制組 (4602)	考試 科目	節次	科目碼	科目名稱	權重	總成績 計算方式
			第一節	A1501	民法總則	*1.5	(民法總則*1.5)+(刑法總則*1.5)+(國文*1)+(英文*1)
			第二節	A1502	刑法總則	*1.5	
			第三節	E0001	國文	*1	
			第四節	E0002	英文	*1	
	總成績 同分參酌	比較總成績錄取；總成績相同時，依序以【民法總則】、【刑法總則】、【國文】、【英文】成績高低順序錄取。					
	附註						
招生 名額	一般	1	聯絡 資訊	電話：05-2720411 轉 25101 Email：deptlaw@ccu.edu.tw 校系網址：http://140.123.13.73/law2016/index.php			
	外加	1					
<b>[A16] ※本類組計 2 系聯招（可選填 2 校系）</b>							
A16	中興大學 企業 管理學系 (1504)	考試 科目	節次	科目碼	科目名稱	權重	總成績 計算方式
			第一節				(經濟學*1.5)+(英文*1)
			第二節	E0021	經濟學	*1.5	
			第三節				
			第四節	E0002	英文	*1	
	總成績 同分參酌	比較總成績錄取；總成績相同時，依序以【經濟學】、【英文】成績高低順序錄取。					
	附註						
招生 名額	一般	2	聯絡 資訊	電話：04-22840571 轉 630 Email：ba01@dragon.nchu.edu.tw 校系網址：http://ba.nchu.edu.tw/			
	外加	1					
A16	成功大學 企業 管理學系 (2504)	考試 科目	節次	科目碼	科目名稱	權重	總成績 計算方式
			第一節				(經濟學*1)+(英文*1)
			第二節	E0021	經濟學	*1	
			第三節				
			第四節	E0002	英文	*1	
	總成績 同分參酌	比較總成績錄取；總成績相同時，依序以【經濟學】、【英文】成績高低順序錄取。					
	附註						
招生 名額	一般	1	聯絡 資訊	電話：06-2757575 轉 53305 Email：em53300@email.ncku.edu.tw 校系網址：http://www.ba.ncku.edu.tw/main.php			
	外加	1					

【A17】※本類組計 2 系聯招（可選填 2 校系）							
A17	成功大學 心理學系 (2604)	考試 科目	節次	科目碼	科目名稱	權重	總成績 計算方式  (心理學概論*1)+(英文*1)
			第一節				
			第二節				
			第三節	A1701	心理學概論	*1	
		第四節	E0002	英文	*1		
		總成績 同分參酌	比較總成績錄取；總成績相同時，依序以【心理學概論】、【英文】成績高低順序錄取。				
	附註						
招生 名額	一般	6	聯絡 資訊	電話：06-2757575 轉 56500 Email：em56500@email.ncku.edu.tw 校系網址：http://psychology.ncku.edu.tw/			
	外加	1					
A17	中正大學 心理學系 (4605)	考試 科目	節次	科目碼	科目名稱	權重	總成績 計算方式  (心理學概論*2)+(英文*1)
			第一節				
			第二節				
			第三節	A1701	心理學概論	*2	
		第四節	E0002	英文	*1		
		總成績 同分參酌	比較總成績錄取；總成績相同時，依序以【心理學概論】、【英文】成績高低順序錄取。				
	附註						
招生 名額	一般	9	聯絡 資訊	電話：05-2720411 轉 22201 Email：psycho@ccu.edu.tw 校系網址：http://www.psy.ccu.edu.tw/			
	外加	1					

## B 學群（二年級單招校系）

B01	中興大學 行銷學系 (1505)		考試 科目	節次	科目碼	科目名稱	權重	總成績 計算方式
				第一節	B0191	行銷學	*1	(行銷學*1)+(經濟學*1)
				第二節	E0021	經濟學	*1	
				第三節				
				第四節				
	總成績 同分參酌	比較總成績錄取；總成績相同時，依序以【行銷學】、【經濟學】成績高低順序錄取。						
附註								
招生 名額	一般	3	聯絡 資訊	電話：04-22840392 轉 791 Email：mkting@nchu.edu.tw 校系網址：http://marketing.nchu.edu.tw/				
	外加	1						
B02	中興大學 會計學系 (1503)		考試 科目	節次	科目碼	科目名稱	權重	總成績 計算方式
				第一節				(經濟學*1)+(會計學*2)
				第二節	B0291	經濟學	*1	
				第三節	B0292	會計學	*2	
				第四節				
	總成績 同分參酌	比較總成績錄取；總成績相同時，依序以【會計學】、【經濟學】成績高低順序錄取。						
附註								
招生 名額	一般	2	聯絡 資訊	電話：04-22840828 轉 641 Email：gia@dragon.nchu.edu.tw 校系網址：http://gia.nchu.edu.tw/				
	外加	1						
B03	中興大學 園藝學系 (1D11)		考試 科目	節次	科目碼	科目名稱	權重	總成績 計算方式
				第一節	B0391	園藝植物學	*2	(園藝植物學*2)+(園藝學原理*2)+(國文*1)+(英文*1)
				第二節	B0392	園藝學原理	*2	
				第三節	E0001	國文	*1	
				第四節	E0002	英文	*1	
	總成績 同分參酌	比較總成績錄取；總成績相同時，依序以【園藝植物學】、【園藝學原理】、【國文】、【英文】成績高低順序錄取。						
附註								
招生 名額	一般	2	聯絡 資訊	電話：04-22840340 轉 210 Email：liangsophia@dragon.nchu.edu.tw 校系網址：http://hort.nchu.edu.tw/main.php				
	外加	1						

<b>B04</b>	中興大學 昆蟲學系 (1D12)		考試 科目	節次	科目碼	科目名稱	權重	總成績 計算方式
				第一節	B0491	普通生物學	*1.5	(普通生物學*1.5)+(普通昆蟲學*1)+(國文*1)+(英文*1)
				第二節	B0492	普通昆蟲學	*1	
				第三節	E0001	國文	*1	
				第四節	E0002	英文	*1	
	總成績 同分參酌	比較總成績錄取；總成績相同時，依序以【普通生物學】、【普通昆蟲學】、【英文】、【國文】成績高低順序錄取。						
附註								
招生 名額		一般	5	聯絡 資訊		電話：04-22840361 轉 524 Email：entom@nchu.edu.tw 校系網址：http://www.entomol.nchu.edu.tw/		
外加		1						
<b>B05</b>	中興大學 動物 科學系 (1D13)		考試 科目	節次	科目碼	科目名稱	權重	總成績 計算方式
				第一節	B0591	動物科學概論	*1.5	(動物科學概論*1.5)+(普通化學A*1.5)+(國文*1)+(英文*2)
				第二節	E0017	普通化學A	*1.5	
				第三節	E0001	國文	*1	
				第四節	E0002	英文	*2	
	總成績 同分參酌	比較總成績錄取；總成績相同時，依序以【動物科學概論】、【普通化學A】、【國文】、【英文】成績高低順序錄取。						
附註								
招生 名額		一般	3	聯絡 資訊		電話：04-22840365 轉 208 Email：psittaciformes@dragon.nchu.edu.tw 校系網址：http://www.as.nchu.edu.tw/		
外加		1						
<b>B08</b>	中興大學 獸醫學系 (1G01)		考試 科目	節次	科目碼	科目名稱	權重	總成績 計算方式
				第一節				(動物結構與功能*1)+(英文*1)
				第二節				
				第三節	B0891	動物結構與功能	*1	
				第四節	E0002	英文	*1	
	總成績 同分參酌	比較總成績錄取；總成績相同時，依序以【動物結構與功能】、【英文】成績高低順序錄取。						
附註								
招生 名額		一般	4	聯絡 資訊		電話：04-22840894 轉 321 Email：mjkuo@mail.nchu.edu.tw 校系網址：http://www.vm.nchu.edu.tw/		
外加		1						

B09	成功大學 台灣文學系 (2104)	考試科目	節次	科目碼	科目名稱	權重	總成績 計算方式		
			第一節	B0991	文學概論	*1	(文學概論*1)+(第二節選考*1)+(臺灣歷史與文化*1)+(英文*1)		
			第二節	B0992	[選考]本國語言能力測驗(臺語)	*1			
				B0993	[選考]本國語言能力測驗(客語)	*1			
				B0994	[選考]本國語言能力測驗(華語)	*1			
			第三節	B0995	臺灣歷史與文化	*1			
			第四節	E0002	英文	*1			
	總成績 同分參酌	比較總成績錄取；總成績相同時，依序以【文學概論】、【第二節選考】、【臺灣歷史與文化】、【英文】成績高低順序錄取。							
附註									
招生 名額	一般	1	聯絡 資訊	電話：06-2757575 轉 52600 Email：em52600@email.ncku.edu.tw 校系網址：http://www.twl.ncku.edu.tw/bin/home.php					
	外加	1							
B10	成功大學 會計學系 (2503)	考試科目	節次	科目碼	科目名稱	權重	總成績 計算方式		
			第一節				(經濟學*1.25)+(會計學*1.5)+(英文*1.25)		
			第二節	E0021	經濟學	*1.25			
			第三節	B1092	會計學	*1.5			
			第四節	E0002	英文	*1.25			
			總成績 同分參酌	比較總成績錄取；總成績相同時，依序以【會計學】、【經濟學】、【英文】成績高低順序錄取。					
			附註						
	招生 名額	一般	1	聯絡 資訊	電話：06-2757575 轉 53405 Email：em53400@email.ncku.edu.tw 校系網址：http://www.acc.ncku.edu.tw/				
外加		1							
B11	成功大學 統計學系 (2505)	考試科目	節次	科目碼	科目名稱	權重	總成績 計算方式		
			第一節	E0012	微積分B	*1.5	(微積分B*1.5)+(統計學*1.5)+(國文*1)+(英文*1)		
			第二節	B1192	統計學	*1.5			
			第三節	E0001	國文	*1			
			第四節	E0002	英文	*1			
			總成績 同分參酌	比較總成績錄取；總成績相同時，依序以【統計學】、【微積分B】、【英文】、【國文】成績高低順序錄取。					
			附註						
	招生 名額	一般	4	聯絡 資訊	電話：06-2757575 轉 53606 Email：em53600@email.ncku.edu.tw 校系網址：http://www.stat.ncku.edu.tw/news/news.asp				
外加		1							

B12	成功大學 都市 計劃學系 (2A01)	考試 科目	節次	科目碼	科目名稱	權重	總成績 計算方式
			第一節	E0011	微積分 A	*1	(微積分 A *1)+(都市計劃概論 *1.25)+(國文*1)+(英文*1)
			第二節	B1292	都市計劃概論	*1.25	
			第三節	E0001	國文	*1	
			第四節	E0002	英文	*1	
	總成績 同分參酌	比較總成績錄取；總成績相同時，依序以【都市計劃概論】、【國文】、【英文】、【微積分 A】成績高低順序錄取。					
附註							
招生 名額	一般	2	聯絡 資訊	電話：06-2757575 轉 54237 Email：em54200@email.ncku.edu.tw 校系網址：http://www.up.ncku.edu.tw/chinese/			
	外加	1					
B13	成功大學 政治學系 (2603)	考試 科目	節次	科目碼	科目名稱	權重	總成績 計算方式
			第一節				(法學緒論*1)+(政治學 *1)+(英文*1)
			第二節	B1392	法學緒論	*1	
			第三節	B1391	政治學	*1	
			第四節	E0002	英文	*1	
	總成績 同分參酌	比較總成績錄取；總成績相同時，依序以【政治學】、【法學緒論】、【英文】成績高低順序錄取。					
附註							
招生 名額	一般	3	聯絡 資訊	電話：06-2757575 轉 50255 Email：em50255@email.ncku.edu.tw 校系網址：http://www.polsci.ncku.edu.tw/			
	外加	1					
B15	中山大學 劇場 藝術學系 (3104)	考試 科目	節次	科目碼	科目名稱	權重	總成績 計算方式
			第一節	B1591	劇本分析	*1	(劇本分析*1)+(創意寫作*1)
			第二節	B1592	創意寫作	*1	
			第三節				
			第四節				
	總成績 同分參酌	比較總成績錄取；總成績相同時，依序以【劇本分析】、【創意寫作】成績高低順序錄取。					
附註	*本系旨在培養劇場研究與演出、創作專業人才，除了理論課程之外，仍有大量劇場實務工作參與，無論幕前、幕後均有實務性的課程設計與實習，有視覺障礙、聽覺障礙、精神障礙者，因參與演出和製作的困難度高，宜慎重考量。 *本系大三「演出製作(一)(二)」及大四「畢業製作(一)(二)」課程規範詳見「學期製作實施要點」及「畢業製作實施要點」。針對此二製作，學生需完成規定之相關課程，部分課程之限修條件請參閱本系網站公告之職涯進路圖，為免影響畢業權益，宜慎重考慮。						
招生 名額	一般	2	聯絡 資訊	電話：07-5252000 轉 3401 Email：ta@mail.nsysu.edu.tw 校系網址：http://ta.nsysu.edu.tw/bin/home.php			
	外加	1					



B16	中山大學 音樂學系 (3103)	考試科目	節次	科目碼	科目名稱	權重	總成績 計算方式
			第一節	B1691	聽寫	*1	(聽寫*1)+(主修面試(含術科)*9)
			第二節	B1692	主修面試(含術科)	*9	
			第三節				
			第四節				
總成績 同分參酌	比較總成績錄取；總成績相同時，依序以【主修面試(含術科)】、【聽寫】成績高低順序錄取。						
附註	<p>1.請於報名期限內寄繳「應試自選曲目表」(附表九)及「高中歷年成績單正本」，並務必列印「書面審查資料寄件封面」(附表十)黏貼於信封袋上郵寄。</p> <p>2.招生樂器別： 二年級：鋼琴、中提琴、低音提琴、聲樂、擊樂、豎笛、低音管、法國號、低音號、小號、長號 三年級：小提琴、中提琴、大提琴、低音提琴、聲樂、雙簧管、低音管、法國號、低音號、小號、長號、創作與應用組(作曲)</p> <p>3.主修考試內容(一律背譜)： (1)弦樂主修：A.兩個不同時期之完整樂章 B.視奏 (2)管樂主修：A.兩個完整樂章 B.視奏 (3)聲樂主修： 二年級:兩首藝術歌曲或詠嘆調，其中一首須為義大利文曲目 三年級:兩首藝術歌曲或詠嘆調，其中一首須為德文曲目 (4)創作與應用組－作曲主修 A.筆試：風格寫作與樂曲創作 (100 分鐘) B.面試：自選曲一首（不限樂器或聲樂） 口試（※請攜帶已完成作品數首）</p> <p>4.畢業生授予藝術學學士學位</p>						
招生名額	一般	2	聯絡 資訊	電話：07-5252000 轉 3331 或 3332 Email：msui@mail.nsysu.edu.tw 校系網址：http://music.nsysu.edu.tw/bin/home.php			
	外加	1					
B17	中山大學 海洋 科學系 (3806)	考試科目	節次	科目碼	科目名稱	權重	總成績 計算方式
			第一節	E0011	微積分 A	*1	(微積分 A *1)+(英文*1)
			第二節				
			第三節				
			第四節	E0002	英文	*1	
總成績 同分參酌	比較總成績錄取；總成績相同時，依序以【微積分 A】、【英文】成績高低順序錄取。						
附註							
招生名額	一般	3	聯絡 資訊	電話：07-5252000 轉 5401 Email：kjgrace@mail.nsysu.edu.tw 校系網址：http://ocean.nsysu.edu.tw/bin/home.php			
	外加	1					

B20	中正大學 哲學系 (4104)		考試 科目	節次	科目碼	科目名稱	權重	總成績 計算方式
				第一節	B2091	哲學概論	*1	(哲學概論*1)+(邏輯*1)+(國文*1)+(英文*1)
				第二節	B2092	邏輯	*1	
				第三節	E0001	國文	*1	
				第四節	E0002	英文	*1	
	總成績 同分參酌	比較總成績錄取；總成績相同時，依序以【哲學概論】、【邏輯】、【國文】、【英文】成績高低順序錄取。						
	附註							
招生 名額	一般	2	聯絡 資訊	電話：05-2720411 轉 21401 Email：deptphi@ccu.edu.tw 校系網址：http://deptphi.ccu.edu.tw/				
	外加	1						
B21	中正大學 會計 與資訊 科技學系 (4504)		考試 科目	節次	科目碼	科目名稱	權重	總成績 計算方式
				第一節	B2191	初級會計學	*2	(初級會計學*2)+(經濟學*1)
				第二節	E0021	經濟學	*1	
				第三節				
				第四節				
	總成績 同分參酌	比較總成績錄取；總成績相同時，依序以【初級會計學】、【經濟學】成績高低順序錄取。						
	附註							
招生 名額	一般	4	聯絡 資訊	電話：05-2720411 轉 24503 Email：admhyw@ccu.edu.tw 校系網址：http://www.ait.ccu.edu.tw/				
	外加	1						
B22	中正大學 社會 福利學系 (4604)		考試 科目	節次	科目碼	科目名稱	權重	總成績 計算方式
				第一節	B2291	社會福利概論	*1	(社會福利概論*1)+(社會學與經濟學*1)+(國文*1)+(英文*1)
				第二節	B2292	社會學與經濟學	*1	
				第三節	E0001	國文	*1	
				第四節	E0002	英文	*1	
	總成績 同分參酌	比較總成績錄取；總成績相同時，依序以【社會福利概論】、【社會學與經濟學】、【國文】、【英文】成績高低順序錄取。						
	附註							
招生 名額	一般	4	聯絡 資訊	電話：05-2720411 轉 22101 Email：admkuuga@ccu.edu.tw 校系網址：http://www.sw.ccu.edu.tw/				
	外加	1						

<b>B23</b>	中正大學 政治學系 (4607)		考試 科目	節次	科目碼	科目名稱	權重	總成績 計算方式
				第一節	B2391	政治學	*1	(政治學*1)+(中華民國憲法與 政府*1)+(國文*1)+(英文*1)
				第二節	B2392	中華民國憲法與政府	*1	
				第三節	E0001	國文	*1	
				第四節	E0002	英文	*1	
	總成績 同分參酌	比較總成績錄取；總成績相同時，依序以【政治學】、【中華民國憲法與政府】、【國文】、【英文】成績高低順序錄取。						
附註								
招生 名額	一般	4	聯絡 資訊	電話：05-2720411 轉 22601 Email：polsci@ccu.edu.tw 校系網址：http://polsci.ccu.edu.tw/				
	外加	1						
<b>B27</b>	中正大學 運動 競技學系 (4702)		考試 科目	節次	科目碼	科目名稱	權重	總成績 計算方式
				第一節	B2791	運動訓練法	*1	(運動訓練法*1)+(書面審查 *1.5)
				第二節	B2792	書面審查	*1.5	
				第三節				
				第四節				
	總成績 同分參酌	比較總成績錄取；總成績相同時，依序以【書面審查】、【運動訓練法】成績高低順序錄取。						
附註		<p>1.報考生須具網球、羽球、跆拳道、射箭、游泳及定向越野等運動種類之專長為宜。</p> <p>2.繳交之書面審查項目如下： (1)大學或專科歷年成績單正本 1 份。 (2)運動表現證明影本。 (3)其他有利審查資料。</p> <p>3.書面審查項目繳寄之方式、日期及地點，務請詳閱本簡章伍、報名及繳費之(六)報名注意事項。逾期未寄件者或未完成報名繳費而逕自寄件者，視同未完成報名手續，以不符報考資格論，所寄資料原件寄還，不得有異議。</p> <p>4.本系專業必修科目「專長術科」須修滿八學期，轉學學生須延長修業年限修讀或以校際選課修畢經本系核定之相等科目，為免影響畢業權益，宜慎重考量。</p>						
招生 名額	一般	2	聯絡 資訊	電話：05-2720411 轉 26501 Email：dassle0001@gmail.com 校系網址：http://das-sle.ccu.edu.tw/main.php				
	外加	1						

<b>B29</b>	中正大學 犯罪 防治學系 (4703)		考試 科目	節次	科目碼	科目名稱	權重	總成績 計算方式  (犯罪學概論*1)+(社會學概論 *1)
				第一節	B2991	犯罪學概論	*1	
				第二節	B2992	社會學概論	*1	
				第三節				
				第四節				
	總成績 同分參酌	比較總成績錄取；總成績相同時，依序以【犯罪學概論】、【社會學概論】成績高低順序錄取。						
附註								
招生 名額	一般	2	聯絡 資訊	電話：05-2720411 轉 26309 Email：admjcw@ccu.edu.tw 校系網址：http://deptcrm.ccu.edu.tw/				
	外加	1						
<b>B30</b>	中興大學 森林學系 木材 科學組 (1D04)		考試 科目	節次	科目碼	科目名稱	權重	總成績 計算方式  (普通物理 A*1)+(普通化學 A*1)+(國文*1)+(英文*1)
				第一節	E0014	普通物理 A	*1	
				第二節	E0017	普通化學 A	*1	
				第三節	E0001	國文	*1	
				第四節	E0002	英文	*1	
	總成績 同分參酌	比較總成績錄取；總成績相同時，依序以【普通物理 A】、【普通化學 A】、【國文】、【英文】成績高低順序錄取。						
附註								
招生 名額	一般	1	聯絡 資訊	電話：04-22840345 轉 112 Email：myrial19035@nchu.edu.tw 校系網址：http://for.nchu.edu.tw/				
	外加	1						
<b>B31</b>	中山大學 海洋環境 及工程 學系 (3804)		考試 科目	節次	科目碼	科目名稱	權重	總成績 計算方式  (普通物理 A*1)+(普通化學 A*1)
				第一節	E0014	普通物理 A	*1	
				第二節	E0017	普通化學 A	*1	
				第三節				
				第四節				
	總成績 同分參酌	比較總成績錄取；總成績相同時，依序以【普通物理 A】、【普通化學 A】成績高低順序錄取。						
附註								
招生 名額	一般	1	聯絡 資訊	電話：07-5252000 轉 5060 Email：lily1027@mail.nsysu.edu.tw 校系網址：http://maev.nsysu.edu.tw/bin/home.php				
	外加	1						

## C 學群（三年級聯招校系）【考生選定類組後，可依勾選之擬應考科目填列志願序】

【C01】※本類組計 2 系聯招（可選填 2 校系）							
C01	中興大學 物理學系 一般 物理組 (1204)	考試 科目	節次	科目碼	科目名稱	權重	總成績 計算方式
			第一節	C0101	電磁學	*1	(電磁學*1)
			第二節				
			第三節				
			第四節				
	總成績 同分參酌	比較總成績錄取。					
附註							
招生 名額	一般	6	聯絡 資訊	電話：04-22840427 轉 622 Email：chy0516@dragon.nchu.edu.tw 校系網址：http://www.phys.nchu.edu.tw/			
	外加	1					
C01	中興大學 物理學系 光電 物理組 (1205)	考試 科目	節次	科目碼	科目名稱	權重	總成績 計算方式
			第一節	C0101	電磁學	*1	(電磁學*1)
			第二節				
			第三節				
			第四節				
	總成績 同分參酌	比較總成績錄取。					
附註							
招生 名額	一般	4	聯絡 資訊	電話：04-22840427 轉 622 Email：chy0516@dragon.nchu.edu.tw 校系網址：http://www.phys.nchu.edu.tw/			
	外加	1					
【C02】※本類組計 3 系聯招（可選填 3 校系）							
C02	中興大學 機械 工程學系 (1403)	考試 科目	節次	科目碼	科目名稱	權重	總成績 計算方式
			第一節	E0013	微積分 C	*1	(微積分 C *1)+(普通物理 C *1)
			第二節	E0016	普通物理 C	*1	
			第三節				
			第四節				
	總成績 同分參酌	比較總成績錄取；總成績相同時，依序以【微積分 C】、【普通物理 C】成績 高低順序錄取。					
附註							
招生 名額	一般	4	聯絡 資訊	電話：04-22840433 轉 325 Email：meoffice@dragon.nchu.edu.tw 校系網址：http://www.me.nchu.edu.tw/			
	外加	1					

C02	成功大學 物理學系 物理組 (2202)	考試 科目	節次	科目碼	科目名稱	權重	總成績 計算方式
			第一節	E0013	微積分 C	*1	(微積分 C *1)+(普通物理 C *1)
			第二節	E0016	普通物理 C	*1	
			第三節				
			第四節				
		總成績 同分參酌	比較總成績錄取；總成績相同時，依序以【微積分 C】、【普通物理 C】成績 高低順序錄取。				
附註							
招生 名額	一般	1	聯絡 資訊	電話：06-2757575 轉 65257 Email：em65200@email.ncku.edu.tw 校系網址：http://www.phys.ncku.edu.tw/2012/ch/			
	外加	1					
C02	中正大學 機械 工程學系 (4403)	考試 科目	節次	科目碼	科目名稱	權重	總成績 計算方式
			第一節	E0013	微積分 C	*1	(微積分 C *1)+(普通物理 C *1)
			第二節	E0016	普通物理 C	*1	
			第三節				
			第四節				
		總成績 同分參酌	比較總成績錄取；總成績相同時，依序以【微積分 C】、【普通物理 C】成績 高低順序錄取。				
附註							
招生 名額	一般	3	聯絡 資訊	電話：05-2720411 轉 23301 Email：admset@ccu.edu.tw 校系網址：http://deptime.ccu.edu.tw/			
	外加	1					
<b>【C05】※本類組計 2 系聯招（可選填 2 校系）</b>							
C05	中山大學 資訊 管理學系 (3502)	考試 科目	節次	科目碼	科目名稱	權重	總成績 計算方式
			第一節				(計算機概論*1)+(英文*1)
			第二節	C0501	計算機概論	*1	
			第三節				
			第四節	E0002	英文	*1	
		總成績 同分參酌	比較總成績錄取；總成績相同時，依序以【計算機概論】、【英文】成績高低 順序錄取。				
附註							
招生 名額	一般	1	聯絡 資訊	電話：07-5252000 轉 4704 Email：mis@mail.nsysu.edu.tw 校系網址：http://epage.mis.nsysu.edu.tw/bin/home.php			
	外加	1					

C05	中正大學 資訊 管理學系 (4503)		考試 科目	節次	科目碼	科目名稱	權重	總成績 計算方式
				第一節				(計算機概論*1)+(英文*1)
				第二節	C0501	計算機概論	*1	
				第三節				
				第四節	E0002	英文	*1	
	總成績 同分參酌	比較總成績錄取；總成績相同時，依序以【計算機概論】、【英文】成績高低順序錄取。						
	附註							
招生 名額	一般	6	聯絡 資訊	電話：05-2720411 轉 24602 Email：admhcc@ccu.edu.tw 校系網址：http://www.mis.ccu.edu.tw/				
	外加	1						
<b>【C06】※本類組計 3 系聯招（可選填 3 校系）</b>								
C06	中興大學 應用 經濟學系 (1D09)		考試 科目	節次	科目碼	科目名稱	權重	總成績 計算方式
				第一節	E0012	微積分 B	*1	(微積分 B *1)+(經濟學*2)
				第二節	E0021	經濟學	*2	
				第三節				
				第四節				
	總成績 同分參酌	比較總成績錄取；總成績相同時，依序以【微積分 B】、【經濟學】成績高低順序錄取。						
	附註							
招生 名額	一般	1	聯絡 資訊	電話：04-22840350 轉 215 Email：nchuae@nchu.edu.tw 校系網址：http://nchuae.nchu.edu.tw/				
	外加	1						
C06	中正大學 經濟學系 (4501)		考試 科目	節次	科目碼	科目名稱	權重	總成績 計算方式
				第一節	E0012	微積分 B	*1	(微積分 B *1)+(經濟學*1)
				第二節	E0021	經濟學	*1	
				第三節				
				第四節				
	總成績 同分參酌	比較總成績錄取；總成績相同時，依序以【經濟學】、【微積分 B】成績高低順序錄取。						
	附註							
招生 名額	一般	7	聯絡 資訊	電話：05-2720411 轉 24102 Email：admsfy@ccu.edu.tw 校系網址：http://econ.ccu.edu.tw/				
	外加	1						

C06	中正大學 財務 金融學系 (4502)		考試 科目	節次	科目碼	科目名稱	權重	總成績 計算方式
				第一節	E0012	微積分 B	*2	(微積分 B *2)+(經濟學*1)+(商 用英文*2)
				第二節	E0021	經濟學	*1	
				第三節				
				第四節	C0694	商用英文	*2	
	總成績 同分參酌		比較總成績錄取；總成績相同時，依序以【微積分 B】、【經濟學】、【商用英 文】成績高低順序錄取。					
	附註							
招生 名額	一般	8	聯絡 資訊	電話：05-2720411 轉 24202 Email：deptfin@ccu.edu.tw 校系網址：http://deptfin.ccu.edu.tw				
	外加	1						
<b>【C07】※本類組計 3 系聯招（可選填 3 校系）</b>								
C07	成功大學 物理 治療學系 (2C02)		考試 科目	節次	科目碼	科目名稱	權重	總成績 計算方式
				第一節	A0401	普通生物學	*1.5	(普通生物學*1.5)+(國文 *1)+(英文*1.5)
				第二節				
				第三節	E0001	國文	*1	
				第四節	E0002	英文	*1.5	
	總成績 同分參酌		比較總成績錄取；總成績相同時，依序以【英文】、【普通生物學】、【國文】 成績高低順序錄取。					
	附註							
招生 名額	一般	2	聯絡 資訊	電話：06-2353535 轉 5950 Email：em75027@email.ncku.edu.tw 校系網址：http://www.pt.ncku.edu.tw/				
	外加	1						
C07	中山大學 生物 科學系 (3201)		考試 科目	節次	科目碼	科目名稱	權重	總成績 計算方式
				第一節	A0401	普通生物學	*1	(普通生物學*1)
				第二節				
				第三節				
				第四節				
	總成績 同分參酌		比較總成績錄取。					
	附註							
招生 名額	一般	6	聯絡 資訊	電話：07-5252000 轉 3626 Email：chunying@mail.nsysu.edu.tw 校系網址：http://biology.nsysu.edu.tw/bin/home.php				
	外加	1						



C07	中正大學 生物醫學 科學系 (4201)	考試 科目	節次	科目碼	科目名稱	權重	總成績 計算方式
			第一節	A0401	普通生物學	*1	(普通生物學*1)+(生物化學*1)
			第二節	C0701	生物化學	*1	
			第三節				
			第四節				
	總成績 同分參酌	比較總成績錄取；總成績相同時，依序以【生物化學】、【普通生物學】成績高低順序錄取。					
	附註						
招生 名額	一般	5	聯絡 資訊	電話：05-2720411 轉 61501 Email：asthhj@ccu.edu.tw 校系網址：http://admbio.ccu.edu.tw/			
	外加	1					
<b>【C08】※本類組計 2 系聯招（可選填 2 校系）</b>							
C08	成功大學 生物科技 與產業 科學系 (2B02)	考試 科目	節次	科目碼	科目名稱	權重	總成績 計算方式
			第一節	A0401	普通生物學	*1	(普通生物學*1)+(普通化學 A *1)+(英文*1)
			第二節	E0017	普通化學 A	*1	
			第三節				
			第四節	E0002	英文	*1	
	總成績 同分參酌	比較總成績錄取；總成績相同時，依序以【普通生物學】、【普通化學 A】、【英文】成績高低順序錄取。					
	附註						
招生 名額	一般	6	聯絡 資訊	電話：06-2757575 轉 65605 轉 722 Email：em31070@email.ncku.edu.tw 校系網址：http://dbbs.ncku.edu.tw/bin/home.php			
	外加	1					
C08	中山大學 海洋生物 科技暨 資源學系 (3802)	考試 科目	節次	科目碼	科目名稱	權重	總成績 計算方式
			第一節	A0401	普通生物學	*1	(普通生物學*1)+(普通化學 A *1)
			第二節	E0017	普通化學 A	*1	
			第三節				
			第四節				
	總成績 同分參酌	比較總成績錄取；總成績相同時，依序以【普通生物學】、【普通化學 A】成績高低順序錄取。					
	附註						
招生 名額	一般	5	聯絡 資訊	電話：07-5252000 轉 5020 Email：mrrsaa@mail.nsysu.edu.tw 校系網址：http://mbr.nsysu.edu.tw/bin/home.php			
	外加	1					

【C09】※本類組計 2 系聯招（可選填 2 校系）							
C09	中興大學 水土 保持學系 (1D08)	考試 科目	節次	科目碼	科目名稱	權重	總成績 計算方式
			第一節				(工程數學*2)+(英文*1)
			第二節				
			第三節	C0901	工程數學	*2	
			第四節	E0002	英文	*1	
		總成績 同分參酌	比較總成績錄取；總成績相同時，依序以【工程數學】、【英文】成績高低順序錄取。				
	附註						
招生 名額	一般	1	聯絡 資訊	電話：04-22840381 轉 206 Email：chihyu@nchu.edu.tw 校系網址：http://swcdis.nchu.edu.tw/			
	外加	1					
C09	成功大學 工程 科學系 (2406)	考試 科目	節次	科目碼	科目名稱	權重	總成績 計算方式
			第一節				(工程數學*1)+(英文*1)
			第二節				
			第三節	C0901	工程數學	*1	
			第四節	E0002	英文	*1	
		總成績 同分參酌	比較總成績錄取；總成績相同時，依序以【工程數學】、【英文】成績高低順序錄取。				
	附註						
招生 名額	一般	1	聯絡 資訊	電話：06-2757575 轉 63340 Email：em63300@email.ncku.edu.tw 校系網址：http://www.es.ncku.edu.tw/esncku/zh/			
	外加	1					

## D 學群 (三年級單招校系)

D01	中興大學 應用 數學系 (1202)			考試 科目	節次	科目碼	科目名稱	權重	總成績 計算方式
					第一節	E0013	微積分 C	*1.5	(微積分 C *1.5)+(線性代數 *1)
					第二節	A0702	線性代數	*1	
					第三節				
					第四節				
	總成績 同分參酌		比較總成績錄取；總成績相同時，依序以【微積分 C】、【線性代數】成績 高低順序錄取。						
	附註								
招生 名額		一般	7	聯絡 資訊	電話：04-22840422 轉 402 Email：pfdai@nchu.edu.tw 校系網址：http://www.amath.nchu.edu.tw/				
外加		1							
D04	中興大學 生物產業 機電工程 學系 (1D07)			考試 科目	節次	科目碼	科目名稱	權重	總成績 計算方式
					第一節	D0491	工程數學	*2	(工程數學*2)+(普通物理 C *2)+(國文*1)+(英文*1)
					第二節	E0016	普通物理 C	*2	
					第三節	E0001	國文	*1	
					第四節	E0002	英文	*1	
	總成績 同分參酌		比較總成績錄取；總成績相同時，依序以【工程數學】、【普通物理 C】、 【國文】、【英文】成績高低順序錄取。						
	附註								
招生 名額		一般	8	聯絡 資訊	電話：04-22840377 轉 304 Email：bime@nchu.edu.tw 校系網址：http://bimewww.nchu.edu.tw/				
外加		1							
D06	中興大學 昆蟲學系 (1D12)			考試 科目	節次	科目碼	科目名稱	權重	總成績 計算方式
					第一節	D0691	普通生物學	*1.5	(普通生物學*1.5)+(普通昆蟲 學*1)+(國文*1)+(英文*1)
					第二節	D0692	普通昆蟲學	*1	
					第三節	E0001	國文	*1	
					第四節	E0002	英文	*1	
	總成績 同分參酌		比較總成績錄取；總成績相同時，依序以【普通生物學】、【普通昆蟲學】、 【英文】、【國文】成績高低順序錄取。						
	附註								
招生 名額		一般	5	聯絡 資訊	電話：04-22840361 轉 524 Email：entom@nchu.edu.tw 校系網址：http://www.entomol.nchu.edu.tw/				
外加		1							

D07	中興大學 園藝學系 (1D11)		考試 科目	節次	科目碼	科目名稱	權重	總成績 計算方式
				第一節	D0791	園藝學原理	*2	(園藝學原理*2)+(園藝作物學*2)+(國文*1)+(英文*1)
				第二節	D0792	園藝作物學	*2	
				第三節	E0001	國文	*1	
				第四節	E0002	英文	*1	
	總成績 同分參酌	比較總成績錄取；總成績相同時，依序以【園藝學原理】、【園藝作物學】、【國文】、【英文】成績高低順序錄取。						
附註								
招生 名額	一般	2	聯絡 資訊	電話：04-22840340 轉 210 Email：liangsophia@dragon.nchu.edu.tw 校系網址：http://hort.nchu.edu.tw/main.php				
	外加	1						
D09	成功大學 土木工程學系 (2404)		考試 科目	節次	科目碼	科目名稱	權重	總成績 計算方式
				第一節	D0991	應用力學	*1	(應用力學*1)+(工程數學*1)+(材料力學*1)+(動力學*1)
				第二節	D0992	工程數學	*1	
				第三節	D0993	材料力學	*1	
				第四節	D0994	動力學	*1	
	總成績 同分參酌	比較總成績錄取；總成績相同時，依序以【應用力學】、【工程數學】、【材料力學】、【動力學】成績高低順序錄取。						
附註								
招生 名額	一般	17	聯絡 資訊	電話：06-2757575 轉 63107 Email：em63100@email.ncku.edu.tw 校系網址：http://www.civil.ncku.edu.tw/				
	外加	1						
D15	中山大學 企業 管理學系 (3501)		考試 科目	節次	科目碼	科目名稱	權重	總成績 計算方式
				第一節				(經濟學*1.5)+(英文*1)
				第二節	E0021	經濟學	*1.5	
				第三節				
				第四節	E0002	英文	*1	
	總成績 同分參酌	比較總成績錄取；總成績相同時，依序以【經濟學】、【英文】成績高低順序錄取。						
附註								
招生 名額	一般	1	聯絡 資訊	電話：07-5252000 轉 4603 Email：jodie@mail.nsysu.edu.tw 校系網址：http://www.bm.nsysu.edu.tw/bin/home.php				
	外加	1						

D16	中山大學 海洋科學系 (3806)			考試 科目	節次	科目碼	科目名稱	權重	總成績 計算方式
					第一節				(海洋學*1)+(英文*1)
					第二節				
					第三節	D1691	海洋學	*1	
					第四節	E0002	英文	*1	
	總成績 同分參酌		比較總成績錄取；總成績相同時，依序以【海洋學】、【英文】成績高低順序錄取。						
附註									
招生 名額	一般	4	聯絡 資訊	電話：07-5252000 轉 5401 Email：kjgrace@mail.nsysu.edu.tw 校系網址：http://ocean.nsysu.edu.tw/bin/home.php					
	外加	1							
D20	中山大學 音樂學系 (3103)			考試 科目	節次	科目碼	科目名稱	權重	總成績 計算方式
					第一節	D2091	聽寫	*1	(聽寫*1)+(主修面試(含術 科)*9)
					第二節	D2092	主修面試(含術科)	*9	
					第三節				
					第四節				
	總成績 同分參酌		比較總成績錄取；總成績相同時，依序以【主修面試(含術科)】、【聽寫】成績高低順序錄取。						
附註		<p>1.請於報名期限內寄繳「應試自選曲目表」(附表九)及「高中歷年成績單正本」，並務必列印「書面審查資料寄件封面」(附表十)黏貼於信封袋上郵寄。</p> <p>2.招生樂器別： 二年級：鋼琴、中提琴、低音提琴、聲樂、擊樂、豎笛、低音管、法國號、低音號、小號、長號 三年級：小提琴、中提琴、大提琴、低音提琴、聲樂、雙簧管、低音管、法國號、低音號、小號、長號、創作與應用組(作曲)</p> <p>3.主修考試內容(一律背譜)： (1)弦樂主修：A.兩個不同時期之完整樂章 B.視奏 (2)管樂主修：A.兩個完整樂章 B.視奏 (3)聲樂主修： 二年級:兩首藝術歌曲或詠嘆調，其中一首須為義大利文曲目 三年級:兩首藝術歌曲或詠嘆調，其中一首須為德文曲目 (4)創作與應用組—作曲主修 A.筆試：風格寫作與樂曲創作 (100 分鐘) B.面試：自選曲一首（不限樂器或聲樂） 口試（※請攜帶已完成作品數首）</p> <p>4.畢業生授予藝術學學士學位</p>							
招生 名額	一般	3	聯絡 資訊	電話：07-5252000 轉 3331 或 3332 Email：msui@mail.nsysu.edu.tw 校系網址：http://music.nsysu.edu.tw/bin/home.php					
	外加	1							

D21	中興大學 中國文學系 (1104)			考試科目	節次	科目碼	科目名稱	權重	總成績 計算方式
					第一節	D2191	中國文學史	*1	(中國文學史*1)+(文學概論*1)+(國文*1)
					第二節	A0302	文學概論	*1	
					第三節	E0001	國文	*1	
					第四節				
	總成績 同分參酌	比較總成績錄取；總成績相同時，依序以【中國文學史】、【文學概論】、【國文】成績高低順序錄取。							
招生名額			一般	3	聯絡 資訊	電話：04-22840317 轉 882 Email：shuhsu@nchu.edu.tw 校系網址：http://chinese.nchu.edu.tw/			
外加			1						
D23	中正大學 哲學系 (4104)			考試科目	節次	科目碼	科目名稱	權重	總成績 計算方式
					第一節	D2391	哲學概論	*1	(哲學概論*1)+(邏輯*1)
					第二節	D2392	邏輯	*1	
					第三節				
					第四節				
	總成績 同分參酌	比較總成績錄取；總成績相同時，依序以【哲學概論】、【邏輯】成績高低順序錄取。							
招生名額			一般	5	聯絡 資訊	電話：05-2720411 轉 21401 Email：deptphi@ccu.edu.tw 校系網址：http://deptphi.ccu.edu.tw/			
外加			1						
D25	中正大學 數學系 (4202)			考試科目	節次	科目碼	科目名稱	權重	總成績 計算方式
					第一節	D2591	基礎數學	*1	(基礎數學*1)+(線性代數*1)
					第二節	D2592	線性代數	*1	
					第三節				
					第四節				
	總成績 同分參酌	比較總成績錄取；總成績相同時，依序以【基礎數學】、【線性代數】成績高低順序錄取。							
招生名額			一般	5	聯絡 資訊	電話：05-2720411 轉 61101 Email：scma@math.ccu.edu.tw 校系網址：http://www.math.ccu.edu.tw/			
外加			1						

D26	中正大學 地球與環境 科學系 (4203)			考試 科目	節次	科目碼	科目名稱	權重	總成績 計算方式
					第一節	E0011	微積分 A	*1	(微積分 A *1)+(普通地質*1)
					第二節	D2692	普通地質	*1	
					第三節				
					第四節				
	總成績 同分參酌		比較總成績錄取；總成績相同時，依序以【微積分 A】、【普通地質】成績 高低順序錄取。						
附註									
招生 名額	一般	3	聯絡 資訊	電話：05-2720411 轉 61201 Email：seismo@ccu.edu.tw 校系網址：http://www.eq.ccu.edu.tw/					
	外加	1							
D28	中正大學 社會 福利學系 (4604)			考試 科目	節次	科目碼	科目名稱	權重	總成績 計算方式
					第一節	D2891	社會福利概論	*1	(社會福利概論*1)+(社會統 計*1)
					第二節	D2892	社會統計	*1	
					第三節				
					第四節				
	總成績 同分參酌		比較總成績錄取；總成績相同時，依序以【社會福利概論】、【社會統計】 成績高低順序錄取。						
附註									
招生 名額	一般	2	聯絡 資訊	電話：05-2720411 轉 22101 Email：admkguga@ccu.edu.tw 校系網址：http://www.sw.ccu.edu.tw/					
	外加	1							
D30	中正大學 心理學系 (4605)			考試 科目	節次	科目碼	科目名稱	權重	總成績 計算方式
					第一節	D3091	普通心理學	*1	(普通心理學*1)+(心理與教 育統計學*1)
					第二節	D3092	心理與教育統計學	*1	
					第三節				
					第四節				
	總成績 同分參酌		比較總成績錄取；總成績相同時，依序以【普通心理學】、【心理與教育統 計學】成績高低順序錄取。						
附註									
招生 名額	一般	3	聯絡 資訊	電話：05-2720411 轉 22201 Email：psycho@ccu.edu.tw 校系網址：http://www.psy.ccu.edu.tw/					
	外加	1							

D32	中正大學 運動 競技學系 (4702)	考試 科目	節次	科目碼	科目名稱	權重	總成績 計算方式
			第一節	D3291	運動訓練法	*1	(運動訓練法*1)+(書面審查*1.5)
			第二節	D3292	書面審查	*1.5	
			第三節				
			第四節				
總成績 同分參酌	比較總成績錄取；總成績相同時，依序以【書面審查】、【運動訓練法】成績高低順序錄取。						
	附註	<p>1.報考生須具網球、羽球、跆拳道、射箭、游泳及定向越野等運動種類之專長為宜。</p> <p>2.繳交之書面審查項目如下： (1)大學或專科歷年成績單正本 1 份。 (2)運動表現證明影本。 (3)其他有利審查資料。</p> <p>3.書面審查項目繳寄之方式、日期及地點，務請詳閱本簡章伍·報名及繳費之(六)報名注意事項。逾期未寄件者或未完成報名繳費而逕自寄件者，視同未完成報名手續，以不符報考資格論，所寄資料原件寄還，不得有異議。</p> <p>4.本系專業必修科目「專長術科」須修滿八學期，轉學學生須延長修業年限修讀或以校際選課修畢經本系核定之相等科目，為免影響畢業權益，宜慎重考量。</p>					
招生 名額	一般	1	聯絡 資訊	電話：05-2720411 轉 26501 Email：dassle0001@gmail.com 校系網址：http://das-sle.ccu.edu.tw/main.php			
	外加	1					
D33	中山大學 劇場 藝術學系 (3104)	考試 科目	節次	科目碼	科目名稱	權重	總成績 計算方式
			第一節	D3301	劇本分析	*1	(劇本分析*1)+(創意寫作*1)
			第二節	D3302	創意寫作	*1	
			第三節				
			第四節				
總成績 同分參酌	比較總成績錄取；總成績相同時，依序以【劇本分析】、【創意寫作】成績高低順序錄取。						
	附註	*本系旨在培養劇場研究與演出、創作專業人才，除了理論課程之外，仍有大量劇場實務工作參與，無論幕前、幕後均有實務性的課程設計與實習，有視覺障礙、聽覺障礙、精神障礙者，因參與演出和製作的困難度高，宜慎重考量。*本系大三「演出製作(一)(二)」及大四「畢業製作(一)(二)」課程規範詳見「學期製作實施要點」及「畢業製作實施要點」。針對此二製作，學生需完成規定之相關課程，部分課程之限修條件請參閱本系網站公告之職涯進路圖，為免影響畢業權益，宜慎重考慮。					
招生 名額	一般	3	聯絡 資訊	電話：07-5252000 轉 3401 Email：ta@mail.nsysu.edu.tw 校系網址：http://ta.nsysu.edu.tw/bin/home.php			
	外加	1					



D34	中興大學 農藝學系 (1D01)			考試 科目	節次	科目碼	科目名稱	權重	總成績 計算方式
					第一節	D3401	作物學	*1	(作物學*1)+(遺傳學*1)+(國 文*1)+(英文*1)
					第二節	D3402	遺傳學	*1	
					第三節	E0001	國文	*1	
					第四節	E0002	英文	*1	
	總成績 同分參酌	比較總成績錄取；總成績相同時，依序以【作物學】、【遺傳學】、【國文】、 【英文】成績高低順序錄取。							
附註									
招生 名額		一般	1	聯絡 資訊	電話：04-22840777 轉 110 Email：sschou@nchu.edu.tw 校系網址：http://agro.nchu.edu.tw/main.php				
		外加	1						
D35	成功大學 歷史學系 (2101)			考試 科目	節次	科目碼	科目名稱	權重	總成績 計算方式
					第一節	A0101	中國通史	*1	(中國通史*1)+(世界通史 *1)+(台灣史*1)
					第二節	A0102	世界通史	*1	
					第三節	A0103	台灣史	*1	
					第四節				
	總成績 同分參酌	比較總成績錄取；總成績相同時，依序以【台灣史】、【中國通史】、【世 界通史】成績高低順序錄取。							
附註									
招生 名額		一般	13	聯絡 資訊	電話：06-2757575 轉 52340 Email：em52300@email.ncku.edu.tw 校系網址：http://www.his.ncku.edu.tw/chinese/				
		外加	1						
D36	成功大學 水利及海洋 工程學系 (2405)			考試 科目	節次	科目碼	科目名稱	權重	總成績 計算方式
					第一節	D3601	工程數學	*1	(工程數學*1)+(流體力學 *1)+(水文學*1)+(英文*1)
					第二節	D3602	流體力學	*1	
					第三節	D3603	水文學	*1	
					第四節	E0002	英文	*1	
	總成績 同分參酌	比較總成績錄取；總成績相同時，依序以【工程數學】、【流體力學】、【水 文學】、【英文】成績高低順序錄取。							
附註									
招生 名額		一般	8	聯絡 資訊	電話：06-2757575 轉 63205 Email：em63200@email.ncku.edu.tw 校系網址：www.hyd.ncku.edu.tw				
		外加	1						

<b>D38</b>	成功大學 統計學系 (2505)		考試 科目	節次	科目碼	科目名稱	權重	總成績 計算方式
				第一節	E0012	微積分 B	*1.5	(微積分 B *1.5)+(統計學 *1.5)+(國文*1)+(英文*1)
				第二節	D3801	統計學	*1.5	
				第三節	E0001	國文	*1	
				第四節	E0002	英文	*1	
	總成績 同分參酌		比較總成績錄取；總成績相同時，依序以【統計學】、【微積分 B】、【英文】、【國文】成績高低順序錄取。					
	附註							
招生 名額	一般	4	聯絡 資訊	電話：06-2757575 轉 53606 Email：em53600@email.ncku.edu.tw 校系網址：http://www.stat.ncku.edu.tw/news/news.asp				
	外加	1						

伍·報名及繳費【含網路報名作業流程】：

臺灣綜合大學系統學士班轉學生聯合招生考試資訊網／報名系統(含准考證列印)

報名網址：<http://exam.tcustrans.nsysu.edu.tw/>

報名組（國立中興大學教務處招生暨資訊組）聯絡電話：04-22840216

**報名手續完成係指上網輸入報名資料完成且繳交報名費入帳完成，需審查校系(中山大學音樂學系、中正大學運動競技學系)，應於報名期限內寄繳審查資料，若有任一項目未完成者，視同未完成報名手續。**

一、上網輸入報名資料：

(一) 報名及繳費期限：

報名期限	106.05.10 (三) 9:00 起至 05.19 (五) 17:00 止	
繳費期限	106.05.10 (三) 9:00 起至 05.19 (五) 止	
寄繳證明文件	106.5.19 (五) 前 (以中華郵政郵戳為憑)	1. 特種生、低收入、中低收入戶考生 2. 報考國立中山大學音樂學系考生 3. 報考國立中正大學運動競技學系考生 4. 以境外學歷(力)報考考生

註：各請詳細參閱「重要日程表」。

(二) 報名流程：請參閱「網路報名作業流程」。

(三) 報名方式：

1. 一律網路報名（上網填寫報名資料）。
2. 報名系統於報名期限內 24 小時開放，報名最後一天開放至當天下午 17:00 止。**報名時間截止立即關閉，屆時仍在報名系統內者將自動斷線，並視同未完成報名手續**，為避免無法及時完成報名，請考生儘早上網報名。
3. 考生上網輸入報名資料後，請務必重新登入系統查閱個人資料是否正確並列印報名費繳費單，於規定期限內繳交報名費。
4. 報考聯招學群(A 或 C)之考生，報名時需(1)選定欲報考之類組別、(2)勾選擬應考科目、(3)填列志願順序【填列之志願順序為分發之依據，請務必小心選填】。各類組可選填之志願校系數限制，請參考「肆·校系分則」。
5. 考生輸入報名資料完成後，應列印「完成報名畫面」自行留存。

(四) 同一類組僅能填寫一次報名資料，請仔細核對報名系統填寫之資料，確認送出後，不論是否已繳交報名費，均不得以任何理由要求更改報考類組、校系、年級、選考科目或志願序等資料，亦不得將報名資格轉給他人。

(五) 報名前，請考生慎重考慮：

考生如報考二個以上類組，筆試成績在各類組間不可相互採計，且不得因筆試科目名稱相同而要求併計成績，若因筆試時間重疊，僅得擇一類組參

加筆試。

(六) 報名注意事項：

1. 以一般身分報考之考生，不須郵寄報名證明表件。
  - ◎報考國立中山大學音樂學系之考生，完成報名及繳費後，需另寄繳「應試自選曲目表」及「高中歷年成績單正本」。
  - ◎報考國立中正大學運動競技學系之考生，完成報名及繳費後，須依「肆·校系分則」所列之書面審查項目，依序整理夾妥裝入信封(或紙箱)內寄繳。

報考上述兩個校系之考生，備妥相關寄繳文件後，須自行列印本簡章《附表十：書面審查資料寄件封面》並填寫封面上基本資料後，將信封封面黏貼於自備之信封(或紙箱)上，於106年5月19日前以限時掛號郵寄至「40227 臺中市南區興大路 145 號臺灣綜合大學系統轉學生聯合招生考試報名組（國立中興大學教務處招生暨資訊組）收」（以中華郵政郵戳為憑）。逾期未寄件者或未完成報名繳費而逕自寄件者，視同未完成報名手續，以不符報考資格論，所寄資料原件寄還，不得有異議。已繳交之報名費，扣除退費作業處理費500元整後，再依退費規定辦理退費。

2. 但以下列身分報考者，應備證明文件及申請表，請務必於報名期限截止前，先傳真至 04-22857329，再以限時掛號郵寄至「40227 臺中市南區興大路 145 號臺灣綜合大學系統學士班轉學生聯合招生考試報名組（國立中興大學教務處招生暨資訊組）」（以中華郵政郵戳為憑，逾期恕不受理）。

報考身分別	應備證明文件及申請表
低收入及中低收入戶身分申請報名費減免者	1. 縣市政府或鄉、鎮、市（區）公所開立之低收入戶或中低收入戶證明正本，須有考生姓名等相關資料；如無考生資料，請檢附戶口名簿影本。 2. 「低收入戶、中低收入戶考生報名費減免退費申請表」（附表一）。
持境外學歷(力)報名者	1. 須符合相關學歷採認法規（大學辦理國外學歷採認辦法、大陸地區學歷採認辦法、香港澳門學歷檢覈及採認辦法等）之規定。 2. 「國外學歷（力）切結書」（附表二）或「港澳/大陸學歷(力)切結書」（附表三）。 3. 境外學歷證件及歷年成績證明。
特種生身分（含退伍軍人、運動績優生）報名者	1. 「退伍軍人身分優待報考切結書」（附表四）或「運動績優身分優待報考切結書」（附表五） 2. 退伍令影本或運動成績優良證明文件影本 <b>同時符合退伍軍人及運動績優生資格之考生，須於報名時就「退伍軍人」或「運動績優生」中擇一身分報名。</b>
如未於規定期限內辦理，或經審查後發現不符合特種生身分資格者，一律改以一般生身分報考，所繳交文件不予退還且不予退費，考生不得異議。	

或以下列身分報考者，應備證明文件及申請表，請務必於報名期限截止前，傳真至 04-22857329 至「臺灣綜合大學系統學士班轉學生聯合招生考試報

名組（國立中興大學教務處招生暨資訊組）」。

報考身分別	應備證明文件及申請表
身心障礙考生（有特殊服務需求者）	1. 得於報名系統內註記。 2. 身心障礙證明(手冊) 影本。 3. 醫療單位（衛生福利部認定之醫學中心或區域醫院或地區教學醫院）認定功能性障礙之證明文件正本（未申請延長筆試時間者，免附）。 4. 「身心障礙或因其他特殊情形考生考場服務申請表(傳真受理)」(附表六)。
報名資料罕見字處理	「報名考生造字申請表(傳真受理)」(附表七)。

或以下列身分報考者，最遲須於考試舉行 3 個工作日前申請，向「臺灣綜合大學系統學士班轉學生聯合招生考試試務組（國立成功大學教務處課務組）」(聯絡電話 06-2757575 轉 50160)提出書面申請。

報考身分別	應備證明文件及申請表
突發傷病考生如有服務需求者	1. 最遲須於考試舉行 3 個工作日前申請。 2. 醫療單位（衛生福利部認定之醫學中心或區域醫院或地區教學醫院）診斷證明正本。 3. 「身心障礙或因其他特殊情形考生考場服務申請表(傳真受理)」(附表六)。

3. 考生於上網輸入報名資料後無須繳交學歷（力）證件。學歷（力）證件皆於錄取後，在「報到與入學」時再行繳驗。考生應於網路報名時詳實輸入報名資料，考生報考資格之認定，皆以網路報名時輸入之資料為依據。錄取生於新生入學繳驗證件時，應提出符合報考資格之學歷（力）證件。
4. 考生網路報名時請務必輸入手機號碼及電子信箱，另輸入之電話號碼、通訊地址、電子信箱（請輸入 106 年 9 月底前確實可聯繫之各項資料）應清楚無誤，以免因無法連絡或投遞而權益受損。
5. 報名期間（例假日除外）若有任何報名相關問題，請於上班時間 8:00 至 17:00 止，電洽「臺灣綜合大學系統學士班轉學生聯合招生考試報名組（國立中興大學教務處招生暨資訊組）」(聯絡電話：04-22840216)。

## 二、繳交報名費：

(一) 繳費日期：請參閱「招生重要日程表」，逾時者不再受理報名。

(二) 報名費：

1. 報考聯招類組(A 或 C 學群)：報名費新臺幣 1,600 元。
2. 報考單招類組(B 或 D 學群)：報名費新臺幣 1,200 元。

(三) 考生上網輸入報名資料完成後，應重新登入報名系統核對報名資料並列印報名費繳費單，依繳費單上「繳費流程暨個人繳費代碼」，於繳費期限內完成繳費。

(四) 繳費方式有：

1. 自動櫃員機（ATM）繳費：插入金融卡→輸入密碼→選【繳費】→轉入銀

行代號輸入【007】→輸入繳款帳號（共 16 碼）→輸入繳款金額→確認→完成繳費→列印交易明細表備查。

2. 臨櫃繳費：持繳費單至**第一銀行各地分行櫃檯**繳費。

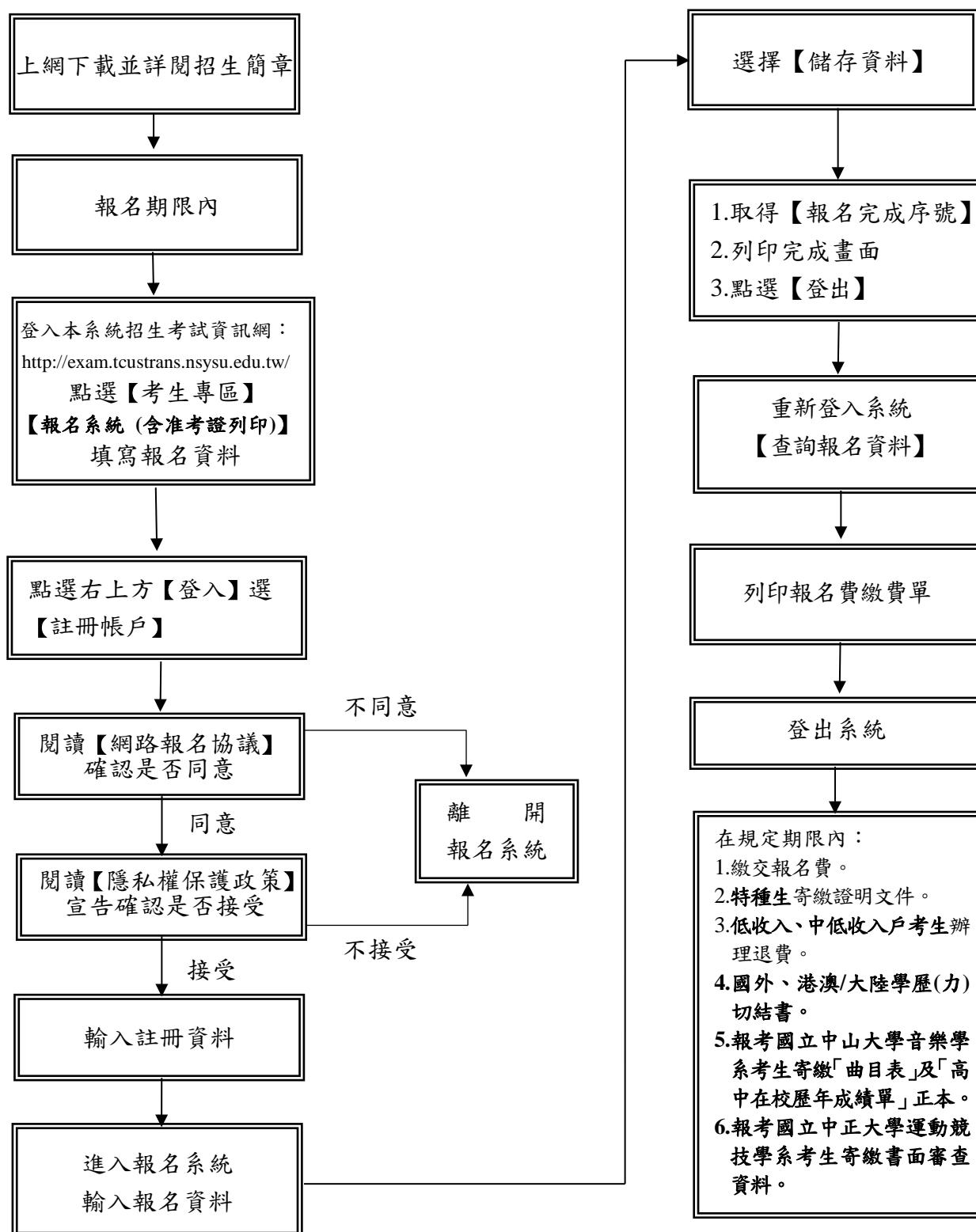
(五) 繳費及退費規定：

報名費 金額 及說明	考試項目 報考身分	聯招類組(A 或 C)	單招類組(B 或 D)
	一般考生	1,600	1,200
中低收入戶考生 (減繳 60%報名費)	640	480	
低收入戶考生	減免報名費		
退費作業處理費	退費條件	說明	備註
0 元	• 中低收入、低收入戶差額退費	退費作業	依簡章附表一
500 元	• 報考資格經審核後不符規定 • 未寄繳資料（校系組規定資料，詳校系分則、或報名應備證明文件）	因已進入報名審核程序	依簡章附表八
不予退費	• 全部、部份項目缺考或未錄取	因已完成報名審核程序及試務準備作業	
*繳費前，請審慎考量。			
*原繳之報名費(不含銀行手續費)扣除退費作業處理費後，於本項招生考試辦理結束(預計 7 月底)，以轉帳方式辦理退費。			

(六) 繳費注意事項：

- 每 1 筆報名資料產生 1 張繳費單，並對應 1 組繳費代碼。
- 符合低收入戶或中低收入戶身分考生應先繳交報名費。符合申請報名費減免退費者，請於繳費後依本簡章附表一辦理。報名費減免限優待報考 1 個類組，報考第 2 個類組(含)以上者，其餘各類組仍須繳交全額報名費。
- 利用 ATM 繳交報名費者，務必於繳費 1 小時後登入「臺灣綜合大學系統學士班轉學生聯合招生考試資訊網／報名系統(含准考證列印)」，查詢個人繳費狀況；但於夜間 23:00 後利用 ATM 繳費者，請於次日 10:00 後查詢個人繳費狀況。報名最後一天，ATM 繳費至當日晚上 12 時截止，逾時無法受理，請考生儘早完成繳費。  
繳費後，請自行確認 ATM 交易明細表上帳戶餘額是否有扣款、有無交易金額、有無扣手續費（除非是本行轉帳），並查看 ATM 交易明細表上的訊息代號是否為交易正常，並請保留交易明細表備查。  
非報名考生本人之金融卡亦可繳費。繳費時，如銀行代碼與繳款帳號均輸入無誤但仍繳款失敗時，請向開戶銀行確認所持有之金融卡是否具有轉帳功能。帳號輸入錯誤或 ATM 繳費未成功者，均無法受理報名，如因此延誤報名，由考生自負責任。ATM 繳費手續費由考生負擔。
- 繳費過程中，如因銀行作業錯誤且不可歸責於考生而造成繳費失敗者，應至遲於報名截止日次日 17:00 前，檢具相關證明文件，聯繫「臺灣綜合大學系統學士班轉學生聯合招生考試報名組（國立中興大學教務處招生暨資訊組）」（聯絡電話：04-22840216），逾期概不受理。

### 【網路報名作業流程】



**注意事項：**

- 一、考生輸入報名資料完成後，應先登出系統，再重新登入報名系統查詢報名資料是否正確無誤，並於報名系統內列印報名費繳費單。每一筆報名資料產生一張繳費單，並對應一組繳費代碼，限報考該類組。
- 二、報名完成後，考生不得以任何理由要求更改報考類組、校系、年級、選考科目或志願序，也不可申請退費，繳費前請慎重確認報考類組與帳號。

**陸·上網列印准考證：**

- 一、准考證列印系統開放日期：請參閱「招生重要日程表」。
- 二、本項招生考試不寄發准考證，考生應於開放時間內上網至「臺灣綜合大學系統學士班轉學生聯合招生考試資訊網／報名系統(含准考證列印)」查詢後，以 A4 紙張自行列印准考證，並妥善保存。
- 三、准考證上詳列有准考證號碼、考生基本資料、報考類組、筆試科目及節次時間表等，考生須詳加核對准考證上各欄資料，如有疑問，至遲應於筆試 7 天前，向「臺灣綜合大學系統學士班轉學生聯合招生考試報名組（國立中興大學教務處招生暨資訊組）」提出，以免影響權益。
- 四、考生每節考試時，均應攜帶准考證及國民身分證正本（得以駕照、附加照片之健保卡或有效期限內之護照、居留證正本代替）入場應試。



**柒·考試：**

一、本項考試資訊，均公布於臺灣綜合大學系統學士班轉學生聯合招生考試資訊網，網址：<http://exam.tcustrans.nsysu.edu.tw/>。

二、考試日期及時間：

科目 \ 日期		7月10日(一)
時間		
上	預備 08:25	科目 1
	08:30~09:50	
午	預備 10:25	科目 2
	10:30~11:50	
下	預備 13:25	科目 3
	13:30~14:50	
午	預備 15:25	科目 4
	15:30~16:50	
備註	*科目 1、2、3、4 即本簡章校系分則所載之各類組筆試科目。 *預備鈴響時即可入場，入場後應迅速對號就座，但不得翻閱試題本或作答。	

三、考試地點：

- (一) **國立中山大學音樂系**考場設於國立中山大學校區（高雄市鼓山區蓮海路70號）（校區平面圖請參閱本項招生考試資訊網）。
- (二) **其他各類組**考試地點均設於「臺南市區」，各類組考試地點及考區資訊（考試試場分配表及試場平面圖等）考前一週於臺灣綜合大學系統學士班轉學生聯合招生考試資訊網公布，請考生自行上網查詢。

四、考試注意事項：

- (一) 考前一天不開放查看考場，考生應試前請先確認應試地點。
- (二) 本項考試期間如遇有重大天然災害或其他人力不可抗拒之情事，是否須延期舉行考試，相關訊息將於「臺灣綜合大學系統學士班轉學生聯合招生考試資訊網／最新消息」公告，請考生留意相關訊息，不再另以書面通知。（網址：<http://exam.tcustrans.nsysu.edu.tw/>）
- (三) 考生應試前，應自行於報名系統內列印准考證，應試時，務請攜帶「准考證」及國民身分證正本（得以駕照、附加照片之健保卡或有效期限內之護照、居留證正本代替），以備查驗。未帶准考證及前述身分證件應試者，依本系統「招生考試試場規則」處理。

- (四) 本項考試所有考科均不可使用計算機。
- (五) 除術科及設計類科外，限用藍色或黑色筆(含鉛筆)書寫、繪圖或標示，違者扣減其該科成績5分，並得視其情節加重扣分或該科成績以零分計算。答案卡劃記以2B鉛筆為佳，不可使用修正液/帶，若因卡片污損或劃記過輕不為機器所接受，考生自行負責，不得以任何理由補救。
- (六) 考生除准考證、身分證件及必用之文具外，所有物品均不得攜帶入座(含計算機、書籍、紙張、行動電話、穿戴式裝置及其他具有通訊、計算及記憶等功能之各類器材物品等)；有關個人之醫療器材如助聽器等，須事先申請並經檢查，方可使用。
- (七) 考生成績之計算，僅採計有到考類組之科目成績，未到考類組之科目概以缺考論，考生不得要求採計已到考相同科目之成績(無論科目內容是否相同)，未能同時應考者由考生自行負責，不得要求退費。

## 捌·成績核計及錄取原則：

## 一、成績核計處理規則：

- (一) 各項成績採計至小數點後兩位（小數點後第三位四捨五入）。
- (二) 各招生類組、名額、考科及各科權重、總成績計算方式，詳見【肆·校系分則】。如有違規扣分之情形者，先扣減該科原始成績後再行加權計分核算總成績。
- (三) 各科原始成績除另有規定註明者外，滿分均為 100 分。
- (四) 依規定可優待加分之特種身分考生，分別按各有關規定予以優待，取至小數點後兩位，小數點後第三位四捨五入，如為增加總分 25% 者，其加權後總成績係以總成績再加其各科原始成績總分 25% 計算；如為增加總分 5% 者，其加權後總成績係以總成績再加其各科原始成績總分 5% 計算。

## 1、退伍軍人：

- (1) 退伍軍人招生名額以當年度各招生學系級轉學生招生名額外加百分之二計算，並採無條件進位法取整數計算。
- (2) 符合退伍軍人（含服役一年以上期滿之替代役）身分之考生，依「退伍軍人報考高級中學以上學校優待辦法」規定（本簡章拾貳·相關規定），以其退伍之日期起算，計算至報名截止日。優待條件與優待標準如下：

優待條件		優待標準
在營服役期間五年以上	退伍後未滿 1 年	原始總分增加 25%
	退伍後 1 年以上，未滿 2 年	原始總分增加 20%
	退伍後 2 年以上，未滿 3 年	原始總分增加 15%
	退伍後 3 年以上，未滿 5 年	原始總分增加 10%
在營服役期間四年以上 未滿五年	退伍後未滿 1 年	原始總分增加 20%
	退伍後 1 年以上，未滿 2 年	原始總分增加 15%
	退伍後 2 年以上，未滿 3 年	原始總分增加 10%
	退伍後 3 年以上，未滿 5 年	原始總分增加 5%
在營服役期間三年以上 未滿四年	退伍後未滿 1 年	原始總分增加 15%
	退伍後 1 年以上，未滿 2 年	原始總分增加 10%
	退伍後 2 年以上，未滿 3 年	原始總分增加 5%
	退伍後 3 年以上，未滿 5 年	原始總分增加 3%
在營服役(含服役一年以上期滿之替代役)未滿三年，已達義務役法定役期（不含服補充兵役及國民兵役及常備兵役軍事訓練期滿者）	退伍後未滿 3 年	原始總分增加 5%
在營服役(含服役一年以上期滿之替代役)期間，因不堪服役而免役或除役，領有撫卹證明，於免役、除役後未滿五年	因作戰或因公成殘	原始總分增加 25%
	因病成殘	原始總分增加 5%
優待說明	退伍後已享有一次加分優待錄取之學生，無論已否註冊入學，均不得再享有優待。	

- 註：(1)警官（察）學校畢業生所持憲兵司令部發給之退伍令，奉教育部臺（78）高字第50188號函規定：「自62年以後由於僅在營接受入伍教育及預官（士）教育，其實際在營服役時間未達二年以上，不合退伍軍人報考專科以上學校申請優待加分之規定，不予優待。」
- (2) 教育部 88.11.3 臺（88）高（一）88128749 號函：「國軍義務役官士兵經奉令提前二個月退伍人員，准予按服現役滿二年以上退伍欲報考專科以上學校者，給予相同之就學加分優待。」
- (3) 軍事學校退學學生核發「預備士官適任證書」係屬軍方專長檢覈所發證明書，並非在營服役退伍證明書，核與「退伍軍人報考專科以上學校優待辦法」應繳證件之規定不故不予優待。

2、運動成績優良學生：

優待規定	優待說明
同時具備下列各條件者： (1) 專科學校肄（畢）業之學生。 (2) 在學期間運動成績符合「中等以上學校運動成績優良學生升學輔導辦法」第 20 條各款規定之一者（請參閱本簡章拾貳·相關規定），持有大專體育總會或相當等級之體育總會核發之運動成績證明，經審核通過者。	考試成績總分增加 10%

二、錄取原則：

- (一) 考生於選填志願校系所採計之考試科目中，如有任何 1 科成績零分或缺考者，不予錄取。
- (二) 各校系最低錄取標準應於放榜前決定，提經本聯合招生委員會核定。考生總成績在此標準以上且於招生名額內之考生，得列為正取生，其餘之非正取生，得列為備取生。如有 2 人以上總成績分數相同時，依本簡章各校系分則之總成績同分參酌順序，以各科原始成績進行同分參酌，決定錄取順序。總成績未達最低錄取標準者，雖有名額亦不予錄取。總成績達最低錄取標準之人數不足招生名額時，得不足額錄取，且不列備取生。
- (三) 報考聯招學群(A 或 C)考生：
1. 分發錄取以考生總成績（含特種身分考生優待加分及加重計分）之高低順序及報名時所填志願先後次序進行分發並擇優錄取。
  2. 分發時考生同時在各志願校系組排名，在某志願正取後，取消該正取志願後面其他志願之正取與備取資格，保留該正取志願前其他志願備取資格。考生備取志願獲遞補且完成報到時，該備取志願前之其他備取志願仍保留，取消該志願後之其他志願備取資格。
  3. 考生總成績雖達某校系最低錄取標準，惟如未選填該校系為志願校系者，仍不予錄取。
  4. 分發時，如遇總成績同分情形時，依本簡章「肆·校系分則」之總成績同分參酌順序，決定分發錄取順序。
  5. 錄取生於某志願校系完成報到後，若又獲得較前志願校系之遞補通知且有

意願到該校系報到時，須先向原報到校系完成放棄作業後，始能向通知遞補之校系辦理報到作業；若同時獲2個校系遞補資格者，則比照前述第2款原則辦理遞補且不得同時於不同校系辦理報到。

- (四) 退伍軍人原始總成績已達一般生最低錄取標準者，以招生名額內錄取；退伍軍人優待加分後達外加名額最低錄取標準時，以外加名額錄取，外加名額最低錄取標準由各校系訂定，各校系得招收備取生。若於外加名額內已獲錄取為正取者，其優待前之原始總成績雖已達該校系之最低錄取標準，亦不列為備取。
- (五) 各校系正取生最後一名或獲遞補之備取生最後一名如有二人以上時，則增額錄取。
- (六) 錄取名單應提經本聯合招生委員會確認後正式公告。
- (七) 各校系正取生報到後，遇缺額得以備取生遞補到原核定招生名額為止；其遞補期限不得逾錄取學校入學年度當學期行事曆所定開始上課日期。

**玖·放榜：**

- 一、放榜日期請參閱「招生重要日程表」，惟實際放榜日期及時間得視本系統招生委員會議及相關試務作業調整。
- 二、榜單公告於本系統聯合招生考試資訊網頁（網址：<http://exam.tcustrans.nsysu.edu.tw/>）／最新消息及各招生學校相關網頁。
  - （一）放榜時公告正取生及備取生之准考證號碼、姓名。
  - （二）本項招生考試不受理電話查榜。
- 三、錄取名單公告後，正取生應主動至各校網址查詢相關報到須知，並依規定日期至錄取學校(系)辦理驗證報到；備取生應自正取生報到截止日後，留意錄取校系之遞補通知，並保持通訊管道之暢通，或主動與錄取校系聯繫，以免影響遞補權益。逾期未報到者，不得以未接獲通知為由要求補救措施。
- 四、考生成績通知單，均以於放榜後第2日以平信寄發，請自行妥善保存。成績單遺失或尚未收到者，可於放榜後第2日起至臺灣綜合大學系統學士班轉學生聯合招生考試資訊網列印補發。

**拾·成績複查：**

- 一、請於規定期間內上網登錄「臺灣綜合大學系統學士班轉學生聯合招生考試資訊網／複查申請」取得複查費繳費帳號，至全省銀行、郵局自動櫃員機（ATM）轉帳或土地銀行臨櫃繳交複查工本費**每科 30 元**。若未於期限內登錄複查資料並完成繳款者，視同未完成複查申請，不予複查。
- 二、申請筆試科目複查，以答案卷（卡）內有無漏閱、未評閱及卷面分數是否與總計分數相符為限。考生不得要求重新閱卷、調閱或影印答案卷、亦不得要求提供參考答案、或答案卷中各大題（含子題）之評分、評閱標準及其他有關資料。各校系之「資料審查」或「面試」（含術科）之考生，均不得要求重（補）審或提供評分等有關資料。
- 三、考生申請複查以一次為限。
- 四、未經錄取之考生，複查後實際成績已達錄取標準時，即予補錄取；已錄取之考生，如經查出其成績低於錄取標準時，即取消錄取資格，不得異議。
- 五、本項考試為四校聯合辦理，複查結果預計於繳費完成日(含)後 7 日回覆。

## 拾壹·報到與入學（含四校個別規定事項）：

## 一、共同規定：

## （一）錄取生（含正、備取生）報到日期：

錄取生	報到日期	報到相關注意事項
正取生	106年08月09日（三）	正取生相關報到須知，請至各校網址查詢，並依報到日期至錄取學校(系)辦理報到，未依規定時間報到者，即視為自動放棄入學資格，其缺額由備取生依序遞補，考生不得異議。
備取生	第一梯次： 106年08月15日（二）	1. 各梯次遞補之備取生名單，請於該梯次報到日期前至各校網址查詢。 2. 獲遞補之備取生，須依各梯次報到日期及各錄取學校(系)規定之時間與報到規定辦理報到，未依規定時間報到者，視同放棄錄取資格，考生不得異議。
	第二梯次： 106年08月22日（二）	
	第三梯次： 106年08月29日（二）	
	第四梯次： 106年09月05日（二）	
◎報考聯招群（A或C）之錄取生，於某志願校系完成報到後，若又獲得較前志願校系之遞補通知且有意願到該校系報到時，須先向原報到校系完成放棄作業後，始能向通知遞補之校系辦理報到作業。		

## （二）錄取生（含正、備取生）驗證時，應持以下與報名表上所載報考資格及學歷（力）相符之資料證明文件辦理：

1. 大學、專科學校或專修科畢業生：繳交畢業證書正本。
2. 大學肄業生，修業累計滿二個學期以上者：繳交修業（轉學）證明書正本及歷年成績單正本。
3. 大學二年制學士班肄業生，修滿一年級上學期者：繳交修業（轉學、休學）證明書正本及歷年成績單正本。
4. 以專科畢業同等學力報考者：
  - (1) 已修滿規定修業年限之專科肄業生：繳交修業（轉學、休學）證明書正本及歷年成績單正本。
  - (2) 專科同等學力鑑定考試及格：繳交專科學校畢業程度學力鑑定通過證書正本。
5. 修得大學或空中大學之大學程度學分課程、專科以上學校推廣教育學分班課程或教育部認可之非正規教育課程，累計80學分以上者：繳交高中（職）以上畢（結）業證書（或修業期滿證明書）正本及學分證明書正本。
6. 空中大學肄業全修生：應繳交歷年成績單正本及修業證明書正本（錄取二年級者須修得36學分、錄取三年級者須修得72學分）。
7. 以境外學歷資格報考之錄取生，須繳驗下列之證明文件：
  - (1) 持教育部認可之國外學歷資格報考之錄取生，須依「大學辦理國外學歷採認辦法」之規定，繳驗以下證明文件：
    - A、經我國駐外館處驗證之國外學歷證件正本及歷年成績證明正本。（中、英文以外之語言，應加附認證之中文或英文譯本）
    - B、內政部移民署核發之入出國紀錄正本（應涵蓋國外學歷修業起迄時間），但



報考人如係外國人或僑民者免附本項資料。

- (2) 持教育部認可之香港、澳門專科以上學校學歷資格報考之錄取生，須依「香港澳門學歷檢覈及採認辦法」之規定，繳驗經行政院在香港或澳門設立或指定機構或委託之民間團體驗證之學歷證件正本（外文應附中譯本）、歷年成績證明正本（外文應附中譯本）及入出境日期紀錄等相關文件。
  - (3) 持教育部認可大陸地區高等學校學歷資格報考之錄取生，須依「大陸地區學歷採認辦法」之規定，繳驗以下證明文件：
    - A、肄業：
      - (a) 肄業證（明）書正本、歷年成績單正本。
      - (b) 肄業證（明）書與歷年成績單經大陸地區公證處公證屬實之公證書正本。
      - (c) 前項公證書經財團法人海峽交流基金會驗證與大陸地區公證處原發副本相符之驗證文件正本。
    - B、畢業：
      - (a) 畢業證（明）書正本、學位證（明）書正本及歷年成績單正本。
      - (b) 畢業證（明）書經大陸地區高等學校學生信息諮詢與就業指導中心認證屬實之認證報告正本。
      - (c) 學位證（明）書經大陸地區學位與研究生教育發展中心認證屬實之認證報告正本。
      - (d) 歷年成績單經大陸地區高等學校學生信息諮詢與就業指導中心或大陸地區學位與研究生教育發展中心認證屬實之認證報告正本。
      - (e) 畢業證（明）書、學位證（明）書及歷年成績單經大陸地區公證處公證屬實之正本。
      - (f) 前項公證書經財團法人海峽交流基金會驗證與大陸地區公證處原發副本相符之文件正本。
      - (g) 內政部移民署核發之入出國紀錄或效期內之入出國日期電子證明書正本（均應包括大陸學歷修業之起迄期間）。
  8. 以特種身分加分優待之錄取生，另須繳驗報考時相關優待資格文件。
  9. 僑生另須繳驗教育部分發僑生入學原始分發文件或僑委會發給之正式僑生身分證明書，始以僑生身分登記。
  10. 臺灣原住民族籍學生，本人之全戶戶籍謄本，其記事欄應全部謄錄，如未與生父母同居一戶或生父母已死亡者，應加繳其生父母戶籍謄本或除籍謄本一份，並須蓋有「山地原住民」或「平地原住民」戳記，始以原住民身分登記。
- (三) 其他錄取注意事項：
1. 考生如利用錄取資格謀取不當利益交換事證明確者，取消其錄取資格。
  2. 報名考生提供之報考資料或所繳驗證件經發現有偽造、假借、冒用、變造或隱瞞報考身分、入學考試舞弊或不符合報考資格者等情事，概取消報名、考試及錄取資格，且不退還所繳報名費用。未註冊前查覺者，取消入學資格；註冊入學後查覺者，即開除學籍且不發給有關修業之任何證明文件，畢業後始查覺者，除依法追繳其學位證書外，並公告撤銷其學位資格。
  3. 轉學生學分抵免之審核，均依各錄取學校學生抵免學分辦法之規定辦理。
  4. 「學生英文能力畢業標準檢定辦法」及其他詳細規定，依各錄取學校教務處法規章則辦理。
  5. 錄取生須當年度入學，不得申請保留入學資格。

二、四校個別規定事項：

<p>國立中興大學</p>	<p><b>本校全球資訊網：<a href="http://www.nchu.edu.tw/">http://www.nchu.edu.tw/</a></b></p> <ol style="list-style-type: none"> <li>錄取生於報到時應繳驗之相關證明文件，請至本校註冊組網站/學士班專區/新生(轉學生)各類訊息/轉學生網頁查詢。 (<a href="http://www.nchu.edu.tw/~regist/new-student01-02.htm">http://www.nchu.edu.tw/~regist/new-student01-02.htm</a>)</li> <li>新生入學資訊：請至新生入學服務網查閱。(http://nchu.cc/freshman)</li> <li>學雜費學分費收費標準：本校首頁/行政單位/教務處/學雜費資訊網頁查詢。 (<a href="http://www.oaa.nchu.edu.tw/tuition01.htm">http://www.oaa.nchu.edu.tw/tuition01.htm</a>)</li> <li>抵免學分辦法：本校首頁/行政單位/教務處/法規章則/註冊組網頁查詢。 (<a href="http://www.oaa.nchu.edu.tw/download/rule/C03.pdf">http://www.oaa.nchu.edu.tw/download/rule/C03.pdf</a>) 或電洽(04-22840212)註冊組。</li> <li>大一英文抵免各項標準：本校首頁/行政單位/請至語言中心網頁查詢。 (<a href="http://lc.nchu.edu.tw/html.php?id=14">http://lc.nchu.edu.tw/html.php?id=14</a>)或電洽(04-22840326)語言中心。</li> <li>學雜費減免、就學貸款、獎學金申請資訊：本校首頁/行政單位/學務處/生輔組網頁查詢。(http://www.osa.nchu.edu.tw/osa/laa/) 或電洽(04-22840224)生輔組。</li> <li>宿舍申請訊息：本校首頁/行政單位/學務處/住輔組網頁查詢。 (<a href="http://www.osa.nchu.edu.tw/osa/dorm/">http://www.osa.nchu.edu.tw/osa/dorm/</a>)或電洽(04-22840552)住輔組。</li> <li>其他相關規定請參閱報到時本校所發放之新生資料袋內容或至本校註冊組網站/學士班專區/新生(轉學生)各類訊息/註冊須知查詢。 (<a href="http://www.nchu.edu.tw/~regist/new-student01-03.htm">http://www.nchu.edu.tw/~regist/new-student01-03.htm</a>)</li> </ol>
<p>國立成功大學</p>	<p><b>本校全球資訊網：<a href="http://web.ncku.edu.tw/">http://web.ncku.edu.tw/</a></b></p> <ol style="list-style-type: none"> <li>轉學生選課及繳費相關事宜：本校首頁/行政/教務處/註冊組/註冊及繳費須知 (<a href="http://www.ncku.edu.tw/~register/chinese/regi.htm">http://www.ncku.edu.tw/~register/chinese/regi.htm</a>)</li> <li>其他新生注意事項請參閱本校首頁/在校學生/新生服務/新生注意事項 (<a href="http://www.ncku.edu.tw/~lifeguid/ok/home.htm">http://www.ncku.edu.tw/~lifeguid/ok/home.htm</a>)。</li> <li>抵免學分規定請參閱本校首頁/行政/教務處/註冊組/相關法規/國立成功大學學生抵免學分辦法 (<a href="http://www.ncku.edu.tw/~register/chinese/acad1-4.htm">http://www.ncku.edu.tw/~register/chinese/acad1-4.htm</a>)。</li> <li>學士班學生應於畢業前，達成各學系規定之英語能力指標，請參閱英語能力及成就檢定實施辦法 (<a href="http://eagle.english.ncku.edu.tw/">http://eagle.english.ncku.edu.tw/</a>)。</li> <li>獎學金相關資訊，請參閱本校首頁/行政/學務處/生活輔導組 (<a href="http://assistance.osa.ncku.edu.tw/bin/home.php">http://assistance.osa.ncku.edu.tw/bin/home.php</a>)。</li> <li>宿舍相關資訊，請參閱本校首頁/行政/學務處/住宿服務組/住宿 e 網入口 (<a href="http://dorm.osa.ncku.edu.tw/">http://dorm.osa.ncku.edu.tw/</a>)。</li> <li>相關法規及學雜費收費標準，請參閱本校首頁/行政/教務處/註冊組 (<a href="http://reg.acad.ncku.edu.tw/bin/home.php?Lang=zh-tw">http://reg.acad.ncku.edu.tw/bin/home.php?Lang=zh-tw</a>)</li> </ol>
<p>國立中山大學</p>	<p><b>本校全球資訊網：<a href="http://www.nsysu.edu.tw/">http://www.nsysu.edu.tw/</a></b></p> <ol style="list-style-type: none"> <li>錄取生於報到時應繳驗之相關證明文件，請至本校教務處網站/最新消息/學籍及成績最新消息/國立中山大學 106 學年度學士班轉學生報到須知查詢。 (註冊組聯絡電話：07-5252000 轉 2123)</li> <li>學士班學生畢業前，需依規定修畢「語文課程：英語文」領域課程 4 學分(未經開課單位核准者不得跳級修習)，並通過本校「英語文能力標準」，方得畢業。詳細資料請逕至本校首頁/行政單位/教務處/法規專區/選課相關法規/【通識教育相關規定】查詢。</li> <li>有關學生住宿、就學貸款等相關事宜，請參閱本校首頁/行政單位/學生事務處 (<a href="http://osa.nsysu.edu.tw/">http://osa.nsysu.edu.tw/</a>) 網頁項下查詢。</li> </ol>

	<ol style="list-style-type: none"> <li>4. 學校教學資源、新生服務，本校首頁/未來學生網頁項下查詢 (<a href="http://hs.nsysu.edu.tw/bin/home.php">http://hs.nsysu.edu.tw/bin/home.php</a>)。</li> <li>5. 學雜費學分費收費標準：本校首頁/行政單位/教務處/學雜費專區查詢 (<a href="http://oaa.nsysu.edu.tw/">http://oaa.nsysu.edu.tw/</a>)</li> <li>6. 抵免學分辦法：本校首頁/行政單位/教務處/法規專區/成績相關法規/辦理學生抵免學分辦法。(<a href="http://oaa.nsysu.edu.tw/files/11-1004-2939.php?Lang=zh-tw">http://oaa.nsysu.edu.tw/files/11-1004-2939.php?Lang=zh-tw</a>)</li> <li>7. 獎學金資訊：本校首頁/行政單位/教務處/招生資訊/獎學金資訊查詢。(生輔組聯絡電話：07-5252000 轉 2906)</li> </ol>
<p style="text-align: center;">國 立 中 正 大 學</p>	<p><b>本校全球資訊網：<a href="http://www.ccu.edu.tw/">http://www.ccu.edu.tw/</a></b></p> <ol style="list-style-type: none"> <li>1. 錄取生於報到時應繳驗之相關證明文件，可至本校招生資訊網頁/最新消息查詢。</li> <li>2. 錄取生須與本校學士班一年級新生同一時間辦理註冊手續。</li> <li>3. 有關錄取生之註冊入學資訊，公告於本校新生服務網頁；繳費單請於106年8月中旬至本校網站首頁「常用連結」項下之「學雜費繳費」專區下載。</li> <li>4. 抵免學分：             <ol style="list-style-type: none"> <li>(1) 經本校審核同意僅繳交歷年成績單入學者，不得以原就讀學校學分辦理學分抵免。</li> <li>(2) 依本校學生抵免學分辦法，辦理學分抵免，須於入學當第一年第一學期加退選截止前一週（依本校行事曆公布為準）一次辦理完成學分抵免手續，五專畢業生僅限抵免專四、專五所修習的科目，逾期恕不受理。</li> </ol> </li> <li>5. 錄取生入學後適用之修業規定及學籍，須遵守教育部相關法規及本校學則等相關規定：             <ol style="list-style-type: none"> <li>(1) 轉入二年級者適用105學年度之修業規定。</li> <li>(2) 轉入三年級者適用104學年度之修業規定。</li> </ol> </li> <li>6. 轉入本校學士班學生須於畢業前（建議在大三結束前）修習兩階段零學分「服務學習課程」，成績通過方得畢業。學系服務學習課程一律不得抵免；社會服務學習課程僅限於原就讀學校有相關服務規定並完成者始得抵免，惟須於入學當學年第一學期加退選截止前一週辦理完成抵免手續（以本校行事曆公布為準），未依限完成抵免者，一律於畢業前修習完成。</li> <li>7. 學士學位修習期間內，累計三學期（含兩學期間休學者）學業成績不及格科目之學分數達該學期修習學分總數二分之一者，應令退學。</li> <li>8. 本校學士班學生在規定修業年限內，除修滿該學系應修學分外，「英文能力」及「資訊能力」必須達到學校規定，方得畢業。</li> <li>9. 學生若有棄選科目者，不得以當學期成績申請校內各種獎學金。</li> <li>10. 學雜費學分費收費標準：本校首頁/常用連結/「學雜費繳費」專區 (<a href="http://www.ccunix.ccu.edu.tw/~cashier/ccuindex_tuition.htm">http://www.ccunix.ccu.edu.tw/~cashier/ccuindex_tuition.htm</a>)</li> <li>11. 抵免學分辦法：本校首頁/行政單位/教務處/相關法規/成績/國立中正大學辦理學生抵免學分辦法 (<a href="http://oaa.ccu.edu.tw/oaa1/t3.html">http://oaa.ccu.edu.tw/oaa1/t3.html</a>) 洽詢電話：本校教務處教學組 05-2720411 轉 11212</li> <li>12. 獎學金資訊 (<a href="http://studaffbh.ccu.edu.tw/files/11-1002-187.php">http://studaffbh.ccu.edu.tw/files/11-1002-187.php</a>)，請逕洽本校學生事務處生活事務組 05-2720411 轉 12104</li> </ol>

## 拾貳·相關規定

### ◎臺灣綜合大學系統學士班轉學生聯合招生考試試場規則

105年3月28日臺灣綜合大學系統學士班轉學生聯合招生委員會第一次會議通過

- 一、為維護臺灣綜合大學系統學士班轉學生聯合招生考試試場秩序及考試公平，特訂定「臺灣綜合大學系統學士班轉學生聯合招生考試試場規則」（以下簡稱本規則）。
- 二、考生於預備鈴響時即可入場，考試開始鈴響前，不得翻閱試題，並不得書寫、畫記、作答。違者扣減該科成績5分；經制止仍再犯者，扣減該科全部成績。每節考試開始20分鐘後，遲到考生不得入場；已入場應試者，每節考試開始60分鐘內不得出場，違者該科不予計分。
- 三、考生須帶准考證及國民身分證正本（得以駕照、附加照片之健保卡或有效期限內之護照、居留證正本代替）入場應試，違者如經監試人員核對確係考生本人無誤者，先准予應試；惟准考證至當節考試結束鈴聲響畢前仍未送達者，或未依規定完成補發手續者，扣減該科成績3分；前述身分證件至當節考試結束鈴聲響畢前仍未送達者，扣減該科成績3分，並於當節考畢由監試人員陪同至試務辦公室拍照存證以備日後查驗。

考試當日准考證之補發，應持前項身分證件正本至各分區試務辦公室申請補發，但考試結束後即不再受理申請。

- 四、考生應按編定座位入座，在開始作答前應先檢查答案卷（卡）、准考證、座位三者之號碼是否相同，試題與報考類組科目是否相同，如有不同，應即舉手請監試人員處理，違者依下列方式分別論處，且不得延長考試時間：

(一)同一分區：

- 1.在同一試場已作答，始發現坐錯座位或錯用答案卷（卡）者：每節考試開始20分鐘內發現，換至編定座位以正確卷（卡）作答，扣減該科成績5分；每節考試開始20分鐘後發現，留在該座位，以正確試題、不換卷（卡）作答，扣減該科成績20分，並得視其情節加重扣分或扣減該科全部成績。
- 2.每節考試開始20分鐘內發現誤入試場且已作答者：由試務人員陪同考生至規定試場應試，扣減該科成績10分，並得視其情節加重扣分或扣減該科全部成績。
- 3.每節考試開始20分鐘後發現誤入試場者，一律扣減其該科全部成績。

(二)不同分區：誤入不同分區之試場應試者，一律扣減其該科全部成績。

考生應遵循監試人員指示，於每節考試時在考生名冊上以中文正楷親自簽名，考生不得拒絕，違者該科不予計分。

- 五、除術科及設計類科外，限用藍色或黑色筆（含鉛筆）書寫、繪圖或標示，違者扣減其該科成績5分，並得視其情節加重扣分或該科成績以零分計算。答案卡劃記以2B鉛筆為佳，不可使用修正液/帶，若因卡片污損或劃記過輕不為機器所接受，考生自行負責，不得以任何理由補救。
- 六、考生除准考證、身分證件及必用之文具外，所有物品均不得攜帶入座（含計算機、書籍、紙張、行動電話、穿戴式裝置及其他具有通訊、計算及記憶等功能之各類器材物品等），違者扣減該科成績5分；考生攜帶入場(含臨時置物區)之手錶及物品，應

試時不得有發出聲響或其他影響試場秩序之情事，違者扣減該科成績2分；有關個人之醫療器材如助聽器等，須先申請並經檢查方可使用，違者扣減該科成績2分。前項違規情節重大者，加重扣分或扣減該科全部成績。

- 七、考生在考試進行中，發現試題印刷不清時，得舉手請監試人員處理，但不得要求解釋題意。
- 八、考生應在答案卷（卡）規定作答之範圍內書寫答案，亦不得在封面評閱區作答，違者扣減該科成績5分，並得視其情節加重扣分或扣減該科全部成績；作答於試題紙上之答案，不予計分。
- 九、考生不得左顧右盼、相互交談、意圖窺視、抄襲他人答案或便利他人窺視抄襲答案，經勸告不聽者，該科不予計分。
- 十、考生不得有傳遞、夾帶、交換答案卷（卡）、自誦或以暗號告人答案等舞弊情事，違者有關考生該科不予計分。
- 十一、考生不得篡改答案卷（卡）上之准考證號碼或條碼，或無故將答案卷（卡）污損、撕毀或作任何與答案無關之文字、符號，違者該科不予計分。
- 十二、考生應試時不得飲食、抽煙、嚼食口香糖等，或擾亂試場秩序影響他人作答，違者初次予以勸告，不聽勸告者即請其出場，且該科不予計分；拒不出場者，取消其考試資格。  
考生因生病等特殊原因迫切需要在考試中飲水或服用藥物時，須於考試前持相關證明報備同意，在監試人員協助下飲用或服用，違者依其情形比照前項規定論處。
- 十三、考生未經監試人員許可，一經離座，即不得再行修改答案，違者該科不予計分。
- 十四、考生於每節考試結束鈴聲響畢後，應即停止作答，靜候監試人員收卷；如仍繼續作答者，扣減該科成績2分，經勸止不理者，再加扣該科成績3分。
- 十五、考生不得將試題或答案卷、答案卡攜出場外，違者該科不予計分。
- 十六、考生交卷出場後，不得在試場附近逗留或高聲喧嘩、宣讀答案，經勸止不聽者，該科不予計分。
- 十七、考生不得請人頂替或偽造證件混入試場應試，違者取消其考試資格。其有關人員送請有關機關處理。
- 十八、考生不得有威脅其他考生幫助其舞弊，或威脅監試人員之言行，違者取消其考試資格。
- 十九、考生若有答案卷、答案卡遺失情況，應於接到補考通知後，即依規定到場補考，拒絕者該科答案卷、卡分別以0分計算。
- 二十、本規則所列扣減違規考生成績之規定，均以扣減各該科之成績至0分為止。
- 二十一、考生如有本規則未列之其他舞弊或不軌意圖之行為時，得由監試或試務人員予以登記提請臺灣綜合大學系統學士班轉學生聯合招生委員會，依其情節輕重予以適當處分。
- 二十二、本規則經臺灣綜合大學系統學士班轉學生聯合招生委員會通過後實施，修正時亦同。

## ◎退伍軍人報考高級中等以上學校優待辦法

修正日期 民國 105 年 11 月 23 日

- 第 1 條 本辦法依大學法第二十五條第三項、專科學校法第三十二條第一項、高級中等教育法第四十一條第一項及國軍退除役官兵輔導條例第十八條規定訂定之。
- 第 2 條 本辦法所稱退伍軍人，指下列人員：
- 一、國軍軍官、士官、士兵依法退伍除役者。
  - 二、後備軍官、士官、士兵應召服役依法解除召集者。
- 第 3 條 退伍軍人於退伍後參加高級中等以上學校新生入學，除博士班、碩士班、學士後各學系、回流教育中之進修學士班及在職專班招生不予優待外，依下列規定辦理；其入學各校之名額採外加方式辦理，不占各級主管教育行政機關原核定各校（系、科）招生名額：
- 一、參加高級中等學校或專科學校五年制免試入學者，其超額比序總積分加分比率，準用第二款各目規定。
  - 二、參加高級中等學校或專科學校五年制特色招生入學、技術校院四年制、二年制、專科學校二年制或大學之登記（考試）分發入學或轉學考試者，其考試成績優待如下：
    - （一）在營服役期間五年以上：
      1. 退伍後未滿一年，依其採計考試科目成績，以加原始總分百分之二十五計算。
      2. 退伍後一年以上，未滿二年，依其採計考試科目成績，以加原始總分百分之二十計算。
      3. 退伍後二年以上，未滿三年，依其採計考試科目成績，以加原始總分百分之十五計算。
      4. 退伍後三年以上，未滿五年，依其採計考試科目成績，以加原始總分百分之十計算。
    - （二）在營服役期間四年以上未滿五年：
      1. 退伍後未滿一年，依其採計考試科目成績，以加原始總分百分之二十計算。
      2. 退伍後一年以上，未滿二年，依其採計考試科目成績，以加原始總分百分之十五計算。
      3. 退伍後二年以上，未滿三年，依其採計考試科目成績，以加原始總分百分之十計算。
      4. 退伍後三年以上，未滿五年，依其採計考試科目成績，以加原始總分百分之五計算。
    - （三）在營服役期間三年以上未滿四年：
      1. 退伍後未滿一年，依其採計考試科目成績，以加原始總分百分之十五計算。
      2. 退伍後一年以上，未滿二年，依其採計考試科目成績，以加原始總分百分之十計算。
      3. 退伍後二年以上，未滿三年，依其採計考試科目成績，以加原始總分百分之五計算。
      4. 退伍後三年以上，未滿五年，依其採計考試科目成績，以加原始總分百分之三計算。

(四) 在營服役期間未滿三年，已達義務役法定役期（不含服補充兵役、國民兵役及常備兵役軍事訓練期滿者），且退伍後未滿三年，依其採計考試科目成績，以加原始總分百分之五計算。

(五) 在營服現役期間因下列情形不堪服役而免役或除役，領有撫卹證明，於免役、除役後未滿五年：

1. 因作戰或因公成殘，依其採計考試科目成績，以加原始總分百分之二十五計算。

2. 因病成殘，依其採計考試科目成績，以加原始總分百分之五計算。

三、參加其他方式入學者，由各校酌予考量優待。

替代役役男服役一年以上期滿，或服役期間因公或因病成殘而免役或除役領有撫卹證明者，報考高級中等以上學校，得依替代役實施條例第二十一條第三款規定，準用前項第二款第四目、第五目規定辦理。

依前二項規定加分優待錄取之學生，無論已否註冊入學，均不得再享受本辦法之優待。

第一項第一款總積分經加分優待後進行比序，第二款及第三款經加分優待後分數應達錄取標準。

第一項及第二項外加名額以原核定招生名額外加百分之二計算，其計算遇小數點時，採無條件進位法取整數計算。但成績總分或總積分經加分優待後相同，如訂有分項比序或同分參酌時，經比序或同分參酌至最後一項結果均相同者，增額錄取，不受百分之二限制；技術校院進修部或專科學校夜間部之班別，其招生名額外加比率，得不受百分之二限制，並報中央主管教育行政機關備查。

第 4 條 符合國軍退除役官兵輔導條例第二條規定資格之退除役官兵，得參加辦理招生學校二年制技術系、四年制技術系、專科學校二年制及大學學士班之甄試入學。

前項甄試入學招生名額，採外加方式辦理；甄試入學報考資格、甄試方式等事項，由辦理招生學校依相關法規規定辦理。

前項甄試經公告錄取，參加其他方式入學者，取消該甄試錄取及入學資格。

第 5 條 退伍軍人報考高級中等以上學校除依招生一般規定外，應於報名時檢送下列證件之一：

一、退伍令或退伍證明書。

二、除役令。

三、解除召集證明書（限臨時召集者）。

在營服役五年以上退伍軍官，其退伍時軍階為上尉以下者，應附繳初任官人事命令、初任官任官令或軍事校院畢結業證書等足資證明其服役起始時間之文件；傷殘退伍軍人應附繳撫卹令。

前二項證件遺失者，應檢送權責單位出具之證明書。

證件已繳送另一招生單位報名尚未退還時，得以該收據送驗。但仍應補送原證件。

第 6 條 退伍軍人報考高級中等以上學校，未送繳前條規定之證件者，事後不得以任何理由申請補辦，亦不得依第三條規定優待。

第 7 條 高級中等以上學校各招生單位於考試放榜後，應將退伍軍人報考及錄取人數報請教育部備查。

第 8 條 （刪除）

第 8-1 條 本辦法中華民國一百零二年八月十五日修正發布之第三條規定，適用於一百零三學年度以後入學之學生。

第 9 條 本辦法自發布日施行。本辦法中華民國一百零二年八月十五日修正發布之條文，自一百零二年九月一日施行。

## ◎運動成績優良學生報考優待辦法

### 中等以上學校運動成績優良學生升學輔導辦法〈摘錄〉

中華民國 104 年 10 月 14 日教育部臺教授體部字第 1040030687B 號令修正發布

第一條 本辦法依大學法第二十五條第三項、專科學校法第三十二條第一項及高級中等教育法第四十一條第一項規定訂定之。

第二條 下列中等以上學校運動成績優良學生(包括身心障礙學生)，得以畢業學歷或同等學力，申請升學：

- 一、國民中學及其附設補習學校學生：升學高級中等學校或五年制專科學校。
- 二、高級中等學校及其附設進修學校學生：升學大學或二年制專科學校。
- 三、專科學校及其附設進修學校學生：升學大學或參加大學轉學考試。

第三條 本辦法所定升學，其方式如下：

- 一、甄審：依招生學校所提名額，按第四條或第七條所定學生運動成績及志願，分發入學。
- 二、甄試：依招生學校所提名額，按學生下列成績，經第十四條第二項術科檢定通過後，依學生志願分發入學。但有第十四條第二項但書情形者，免參加術科檢定：
  - (一)第六條或第八條所定運動成績。
  - (二)國中教育會考成績或第十四條第一項學科考試成績。
- 三、單獨招生考試：依招生學校所提名額，經該校辦理之運動成績優良學生升學考試通過。
- 四、大學轉學考試：前條第三款學生參加大學轉學考試，依考試簡章規定，按其運動成績等級加分通過。

第四條 第二條各款所定學生，依國家代表隊教練與選手選拔培訓及參賽處理辦法規定之選拔或徵召程序（以下簡稱選徵程序），代表國家參加國際運動賽會(以下簡稱國際賽會)，獲得下列成績之一者，得申請甄審：

- 一、奧林匹克運動會(以下簡稱奧運)：成績不限。
- 二、亞洲運動會(以下簡稱亞運)：奧運種類前八名，非奧運種類前六名。
- 三、世界運動會：前六名。
- 四、世界大學運動會：前六名。
- 五、青年奧林匹克運動會：前六名。
- 六、世界中學生運動會：前四名。
- 七、亞洲青年運動會：前四名。
- 八、亞洲室內及武藝運動會、亞洲沙灘運動會：前三名。
- 九、東亞青年運動會：前三名。
- 十、國際單項運動總會主辦之下列正式賽會：



(一) 世界錦標(盃)賽：奧運種類前八名，非奧運種類前六名。

(二) 世界青年錦標賽：前四名。

(三) 世界青少年錦標賽：前四名。

十一、亞洲單項運動總(協)會主辦之下列正式賽會：

(一) 亞洲錦標(盃)賽：前四名。

(二) 亞洲青年錦標賽：前四名。

(三) 亞洲青少年錦標賽：前四名。

十二、亞洲及太平洋(以下簡稱亞太)運動組織主辦之下列正式賽會：

(一) 亞太錦標(盃)賽：前四名。

(二) 亞太青年錦標賽：前四名。

(三) 亞太青少年錦標賽：前四名。

十三、國際大學運動總會主辦之世界大學單項錦標賽：前六名。

十四、國際學校運動總會主辦之世界中學單項錦標賽：國家組前四名或學校組前三名。

第五條 前條各款所定賽會之參賽國(地區)及隊(人)數，應符合下列規定。但賽會競賽規程定有會前賽、資格賽或參賽成績規定者，不在此限：

一、前二名：應有四國(地區)及四隊(人)以上。

二、第三名：應有五國(地區)及五隊(人)以上。

三、前二款以外之名次：應有六國(地區)及六隊(人)以上。

第六條 第二條各款學生，參加國際賽會或國內全國性運動賽會(以下簡稱國內賽會)，獲得下列成績之一者，得申請甄試：

一、參加第四條各款規定賽會：成績不限。

二、參加前款以外之下列國際賽會，獲得前三名：

(一) 國際單項運動總會、亞洲單項運動總(協)會，或亞洲太平洋運動組織主辦或認可之運動錦標賽。

(二) 中華奧林匹克委員會認可之單項運動協會選拔參加之賽會。

三、全國運動會、全民運動會：前八名。

四、全國中等學校運動會：前八名。

五、教育部(以下簡稱本部)核定辦理之中等學校運動聯賽：最優級組前八名。

六、中華民國高級中等學校體育總會或全國單項運動協會指定，該學年度前二款賽會運動種類或項目以外經本部核定之錦標賽，其成績符合下列規定者：

(一) 參賽隊(人)數十六個以上：最優級組前八名。

(二) 參賽隊(人)數十四個或十五個：最優級組前七名。

(三) 參賽隊(人)數十二個或十三個：最優級組前六名。

(四) 參賽隊(人)數十個或十一個：最優級組前五名。

(五) 參賽隊(人)數八個或九個：最優級組前四名。

(六) 參賽隊(人)數六個或七個：最優級組前三名。

(七) 參賽隊(人)數四個或五個：最優級組前二名。

(八) 參賽隊(人)數二個或三個：最優級組第一名。

### 第七至第十九條(略)

第二十條 第二條第三款學生合於下列各款規定之一，報考大學轉學考試者，得依各辦理大學轉學考試之簡章規定予以加分，最高不得逾總分百分之十：

- 一、合於第四條規定。
- 二、合於第六條第二款及第三款規定之一。
- 三、代表學校參加大專校院運動聯賽，獲得最優級組前六名。
- 四、代表學校參加大專校院運動會、大專校院各項運動錦標賽，獲得前三名。

第二十一條 依本辦法輔導升學之學生，其在學期間參加學校代表隊組訓、學業、生活及運動傷害防制等相關事項，學校應訂定規定據以執行。各該主管機關得就前項事項予以考核，作為核定學校甄審、甄試及單獨辦理招生名額之參據。

第二十二條 中華民國一百年一月五日修正施行前已取得合於當時規定之運動成績者，其甄審、甄試資格，得依一百年一月五日修正施行前之規定辦理。

第二十三條 本辦法自發布日施行。

<本辦法全文請至教育部網站查詢>

拾參·報名共用表件

【附表一】

## 報考臺灣綜合大學系統學士班轉學生聯合招生考試 低收入戶、中低收入戶考生報名費減免退費申請表

考生姓名		申請退費類別	<input type="checkbox"/> 低收入戶考生 <input type="checkbox"/> 中低收入戶考生
報考類組	(請參考本簡章肆·校系分則填寫)		
身分證字號	<input type="checkbox"/> 男 <input type="checkbox"/> 女	出生年月日	年 月 日
戶籍地址			
連絡電話	日：	手機：	
繳費代碼			
退轉帳費	銀行	銀行： 分行：	帳號： 戶名(限考生本人)
	郵局	局 號	帳 號 戶名(限考生本人)
應附證件 (不予退還)	1. 申請低收入戶考生報名費退費者，應繳交縣市政府或鄉、鎮、市(區)公所開立之低收入戶證明正本。 2. 申請中低收入戶考生報名費退費者，應繳交縣市政府或鄉、鎮、市(區)公所開立之中低收入戶證明正本。(一般鄰里長所核發清寒證明等證件，概不受理) 3. 上述證明文件須有考生姓名等相關資料；如無考生資料，請檢附戶口名簿影本。 4. 退費帳號存摺正面影本。 5. 繳費收據影本(ATM交易明細表或臨櫃繳費收據聯)。		
審 核 (考生勿填)			
備 註	1. 符合低(中低)收入戶身分之考生，應先繳交報名費，再申請報名費減免退費。低收入戶考生得申請報名費全額退費、中低收入戶考生得申請報名費以4折優待，但均限申請優待報考一個類組。 2. 請填妥本申請表並貼足郵資連同應附證件，於報名期限截止前(以中華郵政郵戳為憑，逾期恕不受理)，先傳真至04-22857329，再以限時掛號郵寄至「40227 臺中市南區興大路145號臺灣綜合大學系統學士班轉學生聯合招生考試報名組(國立中興大學教務處招生暨資訊組)」收。 3. 經審查不符合低(中低)收入戶資格者、證件不齊、逾期申請者，一概不予退費。 4. 如有疑問，請電洽臺灣綜合大學系統學士班轉學生聯合招生考試報名組(國立中興大學教務處招生暨資訊組)04-22840216。 5. 如經審核通過，約於7月下旬撥款至申請人帳戶內。 6. 本表可自本系統最新消息網頁( <a href="http://exam.tcustrans.nsysu.edu.tw/">http://exam.tcustrans.nsysu.edu.tw/</a> )下載。		



【附表三】

## 報考臺灣綜合大學系統學士班轉學生聯合招生考試 港澳/大陸學歷（力）切結書

考生姓名		性別		身分證 字 號	
報考類組	(請參考本簡章肆·校系分則填寫)			准考證 號 碼	(考生勿填)
所持 港澳/大陸 學歷（力）	校 名： _____ (填寫之校名，必須與報名時所填資料及所繳驗之學歷證件相同。) 學校所在地（含省、市、區及州、縣、市別）： 系所別： 學位別： <input type="checkbox"/> 學士學位 <input type="checkbox"/> 碩士學位 <input type="checkbox"/> 其他學力（請詳述）：				
切結事項	1. 本人所繳交之港澳/大陸學歷（力）證件影本，確為教育部認可，並符合教育部「大陸地區學歷採認辦法」、「香港澳門學歷檢覈及採認辦法」之規定，並經相關單位驗證屬實。 2. 本人並保證於錄取報到時，需繳交上述辦法中規定檢覆單位採認完成之正式學歷及成績證明文件，如未如期繳驗或經查證不符合教育部相關法令規定及臺灣綜合大學系統學士班轉學生聯合招生考試報考資格，本人自願放棄錄取資格，絕無異議。  <div style="text-align: right;">           立切結書人 簽章： _____             監護人 簽章： _____            (未滿18歲報考者)             連 絡 電 話： _____             年    月    日         </div>				

1. 須符合大陸地區學歷採認辦法、香港澳門學歷檢覈及採認辦法之規定。
2. 請填妥本申請表並貼足郵資連同應附證件(港澳/大陸學歷證件及歷年成績證明)，於報名期限截止前（以中華郵政郵戳為憑，逾期恕不受理），先傳真至 04-22857329，再以限時掛號郵寄至「40227 臺中市南區興大路 145 號臺灣綜合大學系統學士班轉學生聯合招生考試報名組（國立中興大學教務處招生暨資訊組）」收。

【附表四】

## 報考臺灣綜合大學系統學士班轉學生聯合招生考試 退伍軍人身分優待報考切結書

考生姓名		身分證字號	
報考類組	(請參考本簡章肆·校系分別填寫)		
<b>請勾選符合優待之條件：</b>			
在營服役期間五年以上	退伍後未滿1年	原始總分增加 25%	
	退伍後1年以上，未滿2年	原始總分增加 20%	
	退伍後2年以上，未滿3年	原始總分增加 15%	
	退伍後3年以上，未滿5年	原始總分增加 10%	
在營服役期間四年以上未滿五年	退伍後未滿1年	原始總分增加 20%	
	退伍後1年以上，未滿2年	原始總分增加 15%	
	退伍後2年以上，未滿3年	原始總分增加 10%	
	退伍後3年以上，未滿5年	原始總分增加 5%	
在營服役期間三年以上未滿四年	退伍後未滿1年	原始總分增加 15%	
	退伍後1年以上，未滿2年	原始總分增加 10%	
	退伍後2年以上，未滿3年	原始總分增加 5%	
	退伍後3年以上，未滿5年	原始總分增加 3%	
在營服役(含服役一年以上期滿之替代役)未滿三年，已達義務役法定役期(不含服補充兵役、國民兵役及常備兵役軍事訓練期滿者)	退伍後未滿3年	原始總分增加 5%	
在營服役(含服役一年以上期滿之替代役)期間，因不堪服役而免役或除役，領有撫卹證明，於免役、除役後未滿五年	因作戰或因公成殘	原始總分增加 25%	
	因病成殘	原始總分增加 5%	
<b>切結事項</b>	<p>一、 本人現為退伍軍人身分，且未曾以此身分報考高級中等以上學校新生或轉學考試獲得加分優待。</p> <p>二、 依上述個人服役退伍資料所勾選資格所繳交之證件影本，如有不實或不符合，本人自願放棄錄取資格，絕無異議。</p> <p>三、 本人同意如申請上開加分優待而無法獲得時，臺灣綜合大學系統學士班轉學生聯合招生委員會可自動將本人報考身分別轉為「一般生」不予優待加分，絕無異議。</p> <p style="text-align: center;">立切結書人 簽章： _____</p> <p style="text-align: center;">連 絡 電 話： _____</p> <p style="text-align: right;">年 月 日</p>		

說明：請填妥本申請表並貼足郵資連同應附證件(退伍令影本)，於報名期限截止前(以中華郵政郵戳為憑，逾期恕不受理)，先傳真至 04-22857329，再以限時掛號郵寄至「40227 臺中市南區興大路 145 號臺灣綜合大學系統學士班轉學生聯合招生考試報名組(國立中興大學教務處招生暨資訊組)」收。

【附表五】

## 報考臺灣綜合大學系統學士班轉學生聯合招生考試 運動績優身分優待報考切結書

考生姓名		身分證字號	
報考類組	(請參考本簡章肆·校系分別填寫)		
<p>符合以下優待規定者，考試成績總分增加 10%：</p> <p>1. 專科學校肄（畢）業之學生。</p> <p>2. 在學期間運動成績符合「中等以上學校運動成績優良學生升學輔導辦法」第 20 條各款規定之一者（請參閱本簡章拾貳·相關規定），持有大專體育總會或相當等級之體育總會核發之運動成績證明，經審核通過者。</p>			
切 結 事 項	<p>一、本人所繳交之證件影本，如有不實或不符合，本人自願放棄錄取資格，絕無異議。</p> <p>二、本人同意如申請上開加分優待而無法獲得時，臺灣綜合大學系統學士班轉學生聯合招生委員會可自動將本人報考身分轉為「一般生」不予優待加分，絕無異議。</p> <p style="text-align: center;">立切結書人 簽章：_____</p> <p style="text-align: center;">連 絡 電 話：_____</p> <p style="text-align: center;">年    月    日</p>		

說明：請填妥本申請表並貼足郵資連同應附證件(運動成績優良證明文件影本)，於報名期限截止前（以中華郵政郵戳為憑，逾期恕不受理），先傳真至 04-22857329，再以限時掛號郵寄至「40227 臺中市南區興大路 145 號臺灣綜合大學系統學士班轉學生聯合招生考試報名組（國立中興大學教務處招生暨資訊組）」收。

【附表六】

## 臺灣綜合大學系統學士班轉學生聯合招生考試 身心障礙或因其他特殊情形考生考場服務申請表(傳真受理)

考生姓名		報考類組	
身分證字號		性別	
通訊地址	□□□□□		
連絡電話		行動電話	
緊急連絡人		聯絡人電話	

### 考生應考申請之服務項目 (未勾選項目，視同不需要)

項 目	考生申請之服務項目 (請勾選)	審查核定結果 (考生勿填)
1. 提前入場就座	<input type="checkbox"/> 需要 (提前 5 分鐘進入試場就座) <input type="checkbox"/> 不需要	<input type="checkbox"/> 同意 <input type="checkbox"/> 不同意
2. 延長筆試時間 (不受理突發傷病申請)	<input type="checkbox"/> 需要 (每科目之考試時間，依一般考試時間再延長至多 20 分鐘) <input type="checkbox"/> 不需要	<input type="checkbox"/> 同意 <input type="checkbox"/> 不同意
3. 放大試題 (不受理突發傷病申請)	<input type="checkbox"/> 需要 (原各頁試題放大至 A3 紙張) <input type="checkbox"/> 不需要	<input type="checkbox"/> 同意 <input type="checkbox"/> 不同意
4. A4 代用答案卡	<input type="checkbox"/> 需要 (原答案卡放大至 A4 紙張) <input type="checkbox"/> 不需要	<input type="checkbox"/> 同意 <input type="checkbox"/> 不同意
5. 安排一樓或有電梯之 試場	<input type="checkbox"/> 需要 <input type="checkbox"/> 不需要	<input type="checkbox"/> 同意 <input type="checkbox"/> 不同意
6. 個人攜帶輔具	<input type="checkbox"/> 檯燈 <input type="checkbox"/> 放大鏡 <input type="checkbox"/> 點字機 <input type="checkbox"/> 盲用電腦 <input type="checkbox"/> 輪椅 <input type="checkbox"/> 助聽器 <input type="checkbox"/> 特製桌椅 <input type="checkbox"/> 其他：	<input type="checkbox"/> 同意 <input type="checkbox"/> 不同意
個人補充說明：		

1. 考生申請延長筆試時間者，另須寄繳「醫療單位(衛生福利部認定之醫學中心或區域醫院或地區教學醫院)認定功能性障礙之證明文件」正本及「身心障礙證明(手冊)」影本各 1 份，經審核確定可延長時間者，其延長時間至多以 20 分鐘為限。
2. 考生若無申請延長筆試時間，而僅申請其他服務者，僅須傳真身心障礙證明(手冊)影本，惟經本系統要求應檢具正本或其他相關證明者，考生仍須繳交。
3. **◎身心障礙考生(有特殊服務需求者)**：請務必於報名期限截止前，傳真至 04-22857329「臺灣綜合大學系統學士班轉學生聯合招生考試報名組(國立中興大學教務處招生暨資訊組)」。信封上請註明報考之類組及姓名，若未依限提出並出具證明文件者，一律不予受理。  
**◎突發傷病考生(有服務需求者)**：最遲須於考試舉行 3 個工作日前，向「臺灣綜合大學系統學士班轉學生聯合招生考試試務組(國立成功大學教務處課務組)」(聯絡電話 06-2757575 轉 50160)提出書面申請。
4. 對於考生所申請填寫本表之服務項目，須經本系統審核確定，始可辦理。

※個人資料使用同意聲明：本表內容各項資料及繳驗之書面證明文件確實為本人所有，且同意提供予本系統辦理轉學聯合招生作業使用。

個人資料當事人：\_\_\_\_\_ (簽章)                      日期：106 年 \_\_\_\_\_ 月 \_\_\_\_\_ 日



【附表七】

報考臺灣綜合大學系統學士班轉學生聯合招生考試  
報名考生造字申請表（**傳真辦理**）

考生姓名		繳費代碼	
			（共 16 碼，網路報名後取得）
報考類組	（請參考本簡章肆·校系分則填寫）		
連絡電話	日：	手機：	
通訊地址	（地址無需造字者免填）		
<p>◎請勾選考生報名資料中需要造字部份，並<b>以正楷清楚書寫</b>：</p> <p><input type="checkbox"/> 姓名：需造字之難字為（                      ）。</p> <p><input type="checkbox"/> 緊急聯絡人姓名：需造字之難字為（                      ）。</p> <p><input type="checkbox"/> 地址：需造字之難字為（                      ）。</p> <p>◎範例：<input checked="" type="checkbox"/> 姓名：需造字之難字為（ 僑 ）。</p> <p>「溫」、「堃」、「喆」、「峯」、「仔」、「珉」、「灝」、「玨」、「凵」、「甯」、「禳」、「儻」、「盟」、「廊」、「壘」、「護」、「禱」...等非難字，考生<b>免填</b>本表並於報名時<b>直接輸入</b>該字。</p>			
<p>說明：</p> <p>1.報名資料輸入時若有需造字的難字，請先以<b>半形輸入*符號代替</b>，例如：李僑文，請輸入為李*文。</p> <p>2.報名資料需造字之考生，務必於<b>106年5月19日前傳真回覆本表</b>，逾期恕不受理。</p> <p>3.申請方式：</p> <p>    (1)一律以<b>傳真方式辦理</b>，傳真號碼：04-22857329。</p> <p>    (2)傳真完畢，<b>請務必在報名期間內於上班時間（8:00~17:00，例假日除外）來電確認傳真資料是否成功</b>。確認電話：04-22840216。</p> <p>4.各項欄位請以正楷清楚書寫。無需造字之考生免填（免傳真）本表。</p>			

【附表八】

## 報考臺灣綜合大學系統學士班轉學生聯合招生考試 不符報考資格退費申請表

考生姓名								繳費 代碼						
身分證字號								出生年月日	年 月 日					
報考類組		(請參考本簡章肆、校系分別填寫)												
通訊地址														
連絡電話		日： 手機：												
退轉 帳 費 號	銀行	銀行： 分行：				帳號：				戶名(限申請人本人)				
	郵局	局 號				帳 號				戶名(限申請人本人)				
應附證件 (不予退還)		1.繳費收據正本(ATM交易明細表或臨櫃繳費收據聯)。 2.身分證正反面影本。 3.退費帳號存摺正面影本。												
審 核 (考生勿填)		<input type="checkbox"/> 報考資格經審核後不符規定。  <input type="checkbox"/> 不予退費。												
備 註		1.考生報名手續完成後，除經審查為不符報考資格外，其所繳報名費一律不予退還。 2.已繳交報名費但不符合報考資格者，得申請退費。退費數額為所繳報名費(不含銀行手續費)扣除退費作業處理費。 3.請填妥本申請表並貼足郵資連同應附證件，於報名截止後7天內(以中華郵政郵戳為憑，逾期恕不受理)，限時掛號郵寄至「40227臺中市南區興大路145號國立中興大學招生暨資訊組」收。 4.證件不齊或逾期申請者，一概不予受理。 5.國立中興大學出納組約於7月下旬撥款至申請人帳戶內。如有疑問，請電洽招生暨資訊組04-22840216。 6.本表可於臺灣綜合大學系統學士班轉學生聯合招生考試資訊網／簡章查詢( <a href="http://exam.tcustrans.nsysu.edu.tw/">http://exam.tcustrans.nsysu.edu.tw/</a> )下載。												

【附表九】

臺灣綜合大學系統 106 學年度學士班轉學生聯合招生考試  
【國立中山大學音樂學系】應試自選曲目表

考生姓名		年 級		應考證 號 碼		(考生勿填)
<p><b>二年級：</b></p> <p> <input type="checkbox"/>鋼琴      <input type="checkbox"/>中提琴      <input type="checkbox"/>低音提琴      <input type="checkbox"/>聲樂      <input type="checkbox"/>擊樂      <input type="checkbox"/>豎笛  <input type="checkbox"/>低音管      <input type="checkbox"/>法國號      <input type="checkbox"/>低音號      <input type="checkbox"/>小號      <input type="checkbox"/>長號         </p> <p><b>三年級：</b></p> <p> <input type="checkbox"/>小提琴      <input type="checkbox"/>中提琴      <input type="checkbox"/>大提琴      <input type="checkbox"/>低音提琴      <input type="checkbox"/>聲樂  <input type="checkbox"/>雙簧管      <input type="checkbox"/>低音管      <input type="checkbox"/>法國號      <input type="checkbox"/>低音號      <input type="checkbox"/>小號  <input type="checkbox"/>長號      <input type="checkbox"/>創作與應用組(作曲)         </p>						
作 曲 家	曲 目					
1.						
2.						
<p>注意事項 (請詳閱)：</p> <p>1. 曲目經提報後不得任意更改，否則視同棄權。</p> <p>2. 本表填妥後，請與《高中歷年成績單正本》以限時掛號(中華郵政郵戳為憑，逾期恕不受理)一併寄繳至「40227 臺中市南區興大路 145 號國立中興大學招生暨資訊組」收。</p> <p>3. 本表限報考國立中山大學音樂學系考生使用。</p> <p>4. 國立中山大學音樂學系聯絡電話：(07)5252000 轉 3332。</p>						

【附表十】

**臺灣綜合大學系統 106 學年度學士班轉學生聯合招生考試**  
**【國立中山大學音樂學系】書面審查資料寄件封面**

報考年級：二年級 三年級

身分別：一般生 退伍軍人 運動績優生(係指專科學校肄業或畢業之學生在學期間取得之運動成績)

報考人：

地 址：(請詳填郵遞區號)

電 話：

行動電話：

報名完成序號(必填)：

請 貼 足

限掛郵資

寄送地址：

**40227 臺中市南區興大路 145 號**

**臺灣綜合大學系統轉學生聯合招生考試報名組**  
**(國立中興大學教務處招生暨資訊組) 收**

**※報考國立中山大學音樂學系考生裝寄資料注意事項：**

- 一、請依簡章校系分則規定確認寄繳：《應試自選曲目表》及《高中歷年成績單正本》等資料。
- 二、本信封以裝寄一份報名資料為限，並請以限時掛號寄件，郵寄截止日期為 106 年 5 月 19 日(以中華郵政郵戳為憑，逾期寄件者不予受理，原件退回)；如以平信投遞發生遺失或遲誤，而致無法完成報名，由報考生自行負責。
- 三、經查未完成報名繳費而逕自寄件者，一律以退件處理，考生不得有異議。
- 四、本信封袋面限報考國立中山大學音樂學系考生使用。

【附表十】

**臺灣綜合大學系統 106 學年度學士班轉學生聯合招生考試  
【國立中正大學運動競技學系】書面審查資料寄件封面**

報考年級：二年級 三年級

身分別：一般生 退伍軍人 運動績優生(係指專科學校肄業或畢業之學生在學期間取得之運動成績)

報考人：

地址：(請詳填郵遞區號)

電話：

行動電話：

報名完成序號(必填)：

請貼足

限掛郵資

寄送地址：

**40227 臺中市南區興大路 145 號**

**臺灣綜合大學系統轉學生聯合招生考試報名組  
(國立中興大學教務處招生暨資訊組) 收**

**※報考國立中正大學運動競技學系考生裝寄資料注意事項：**

- 一、請於完成報名及繳費後，填妥本封面之身分別、姓名、地址、電話及報名完成序號等基本資料，並黏貼於自備之信封(或紙箱)上，再依本簡章運動競技學系所列之書面審查項目，依順序整理夾妥裝入信封(或紙箱)內；未完成報名繳費而逕自寄件者，一律以退件處理，不得有異議。
- 二、每一信封以裝一人之書面審查資料為限，並請以限時掛號郵件投遞，郵寄截止日期為106年5月19日(以中華郵政郵戳為憑，逾期寄件者不予受理，原件退回)；如以平信投遞發生遺失或遲誤，而致無法完成報名，由報考生自行負責。
- 三、報考其他類組之考生，本封面免填免寄。